



重庆移通学院  
CHONGQING COLLEGE OF MOBILE COMMUNICATION

致力于未来成为双一流之外的首选大学

了解我们的途径：

重庆移通学院  搜索

招生网址：[www.cqytu.com](http://www.cqytu.com)

招生电话：023-42870166；42871166；42871001（合川校区）

招生电话：023-48896666（綦江校区）

合川校区：重庆市合川区假日大道1号

綦江校区：重庆市綦江区登瀛大道36号

2024新生QQ群：828821095



扫描二维码  
查看重庆移通学院  
招生办官方网站



扫描二维码  
查看重庆移通学院  
招生办微信公众号

如果你期望和喜欢的校园生活是从早到晚在教室上课和自习，请务必不要报考本校；本校培养目标是企业经营管理人员，所以校园生活有大量的活动和实践。



重庆移通学院

CHONGQING COLLEGE OF MOBILE COMMUNICATION

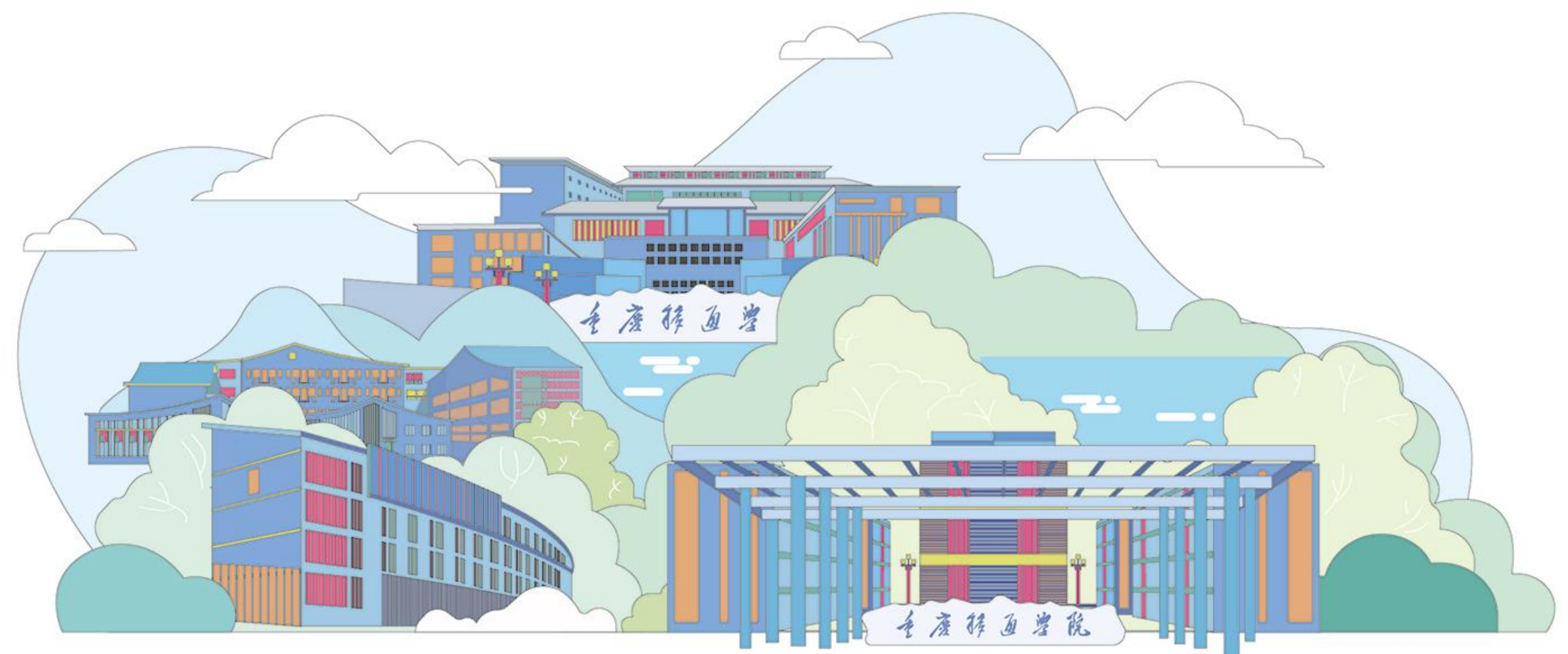
原：重庆邮电大学移通学院

# 报考指南

APPLICATION  
GUIDE

# 2024

选择  
CHONGQING COLLEGE OF  
MOBILE COMMUNICATION  
移通



致力于未来成为双一流之外的首选大学

# 重庆 一座来了还想来的城市。

WELCOME TO CHONGQING



1 国务院批复的  
国家重要中心城市之一

2 成渝地区双城经济圈  
核心城市

3 中国中西部地区唯一的  
直辖市



ChongQing

重庆，又称山城、雾都，坐落于长江与嘉陵江的交汇处，是一座洋溢着独特风情、热情、潜力和创造力的国际化大都市。

重庆，因变革而繁荣，以多元文化为魂，经济总量在西部地区名列前茅，是中国内陆地区工业化、城市化、现代化进程的璀璨明珠。

重庆，这座多元、包容的国际化大都市，正以更加开放和包容的姿态，欢迎每一位奋斗者在这里实现梦想。无论是攀登险峻山峰的勇者，还是探索深邃文化的智者，都在这里找到了属于自己的舞台。重庆的多元和包容，不仅体现在对人才的广泛吸引和留用，更体现在对城市文化的独特塑造和传播。这座山城的魅力，正是由这种多元和包容的精神所铸就的。

# 移通， 致力于未来成为双一流之外的首选大学

重庆移通学院（原重庆邮电大学移通学院）成立于2000年，是一所经国家教育部批准、由重庆市教委主管的全日制普通本科高校，面向全国招生。现有通信与信息工程学院、德国工程学院、计算机学院、淬炼商学院等13个二级学院，共开设通信工程、电气工程及其自动化（中外合作办学）、轨道交通信号与控制、工商管理、互联网金融、软件工程等50个本科专业，以工科为主，管理学、艺术学及相关学科专业协调发展。目前在校学生近3.9万人。



## 合川校区

合川校区位于重庆主城区重要战略支点城市——合川区。校园依山傍水，环境优美，交通便捷，距重庆市中心40分钟车程，距合川中心商业街、锦悦城商业5分钟车程，临近合川滨江路，可欣赏三江交汇美景，坐拥缤果城商业街、万画影城优质资源，地理位置得天独厚。

## 綦江校区

綦江校区位于重庆主城区西部信息安全谷——綦江区东部新城。学校背靠翠屏山国家地质公园，周边巍峨古剑山、秀美綦河水、咫尺横山岭与校区融为一体，校园绿树成荫，是中国最具特色的山水园林式书院大学。交通便利，开车至重庆市中心40分钟，綦江东站15分钟，綦江客运中心仅5分钟。



## 获得荣誉 HONORS AND AWARDS

双一流之外的首选大学

连续三年蝉联ABC  
中国民办大学第一

国内首家  
全生异科导师制大学

中国南方  
唯一全员书院制大学

教育部首批  
应用技术大学改革试点高校

中国唯一有两个  
中外合作办学项目的民办大学

西南地区唯一获得  
德国ASIIN专业认证的高校

西部信息产业  
国际化人才的摇篮

中国社会影响力  
就业典型高校

最具综合实力  
中外合作院校



39000人  
学校现有在校生约

50个  
本科专业

9个  
省级特色专业

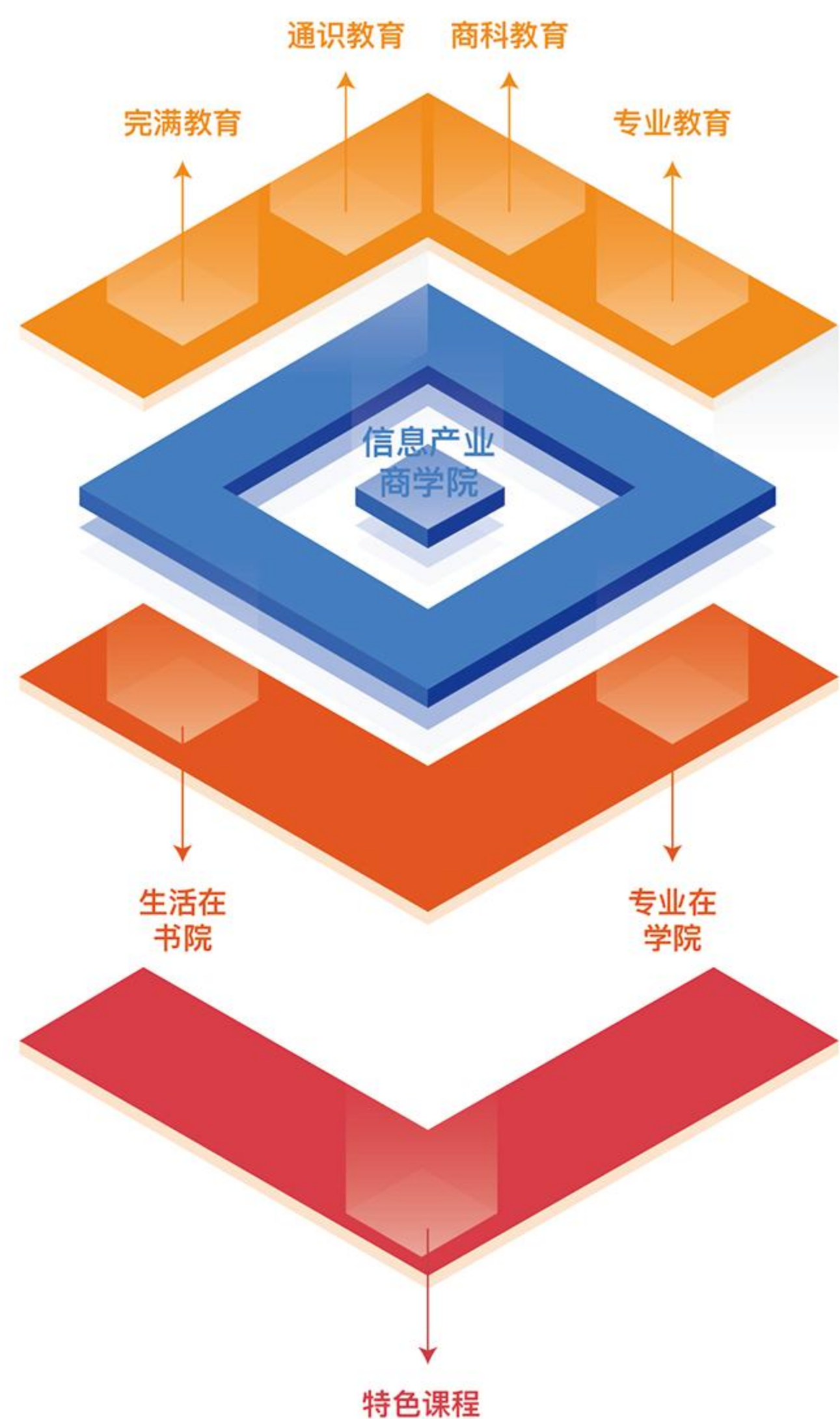
6个  
德国ASIIN认证专业

3324项  
获省部级及以上奖励

651个  
学校与企业联合共建  
校外实习、实训、实践基地

# 选择移通， 开启多元融合的教育新模式

“四位一体双院制+特色课程”是学校在“信息产业商学院”办学定位的基础上，创新构建的特色人才培养模式。“四位一体”即“完满教育X通识教育X商科教育X专业教育”，“双院制”即“生活在书院X专业在学院”。旨在培养学生成为既有专业知识背景，又懂管理，综合素质和能力突出的高情商应用型人才。



### 极致的完满教育

社团活动、志愿服务  
竞技体育、艺术实践

### 基本的商科教育

管理技能  
企业家思维

### 充分的通识教育

人文精神与生命关怀  
科技进步与科学精神  
艺术创作与审美经验  
交流表达与理性评价  
社会变迁与文明对话  
道德承担与价值塑造

### 必要的专业教育

聚焦学科前沿知识  
建设省级一流专业

### 全校书院制

书院着力培养学生  
品格和素养

### “领导力”

各书院围绕学生情  
商的培养，确定发  
展愿景和文化定位  
，开展具有书院文  
化特色的各类活动

### 书院“家+” 发展模式

构筑书院“家+”发展模式，培育  
书院“家”文化，力争将书院打  
造为学生的“第一社区、第二家  
园、第三课堂”，不断提升学生  
领导力，力争共创有心、用心  
、有情、有趣的书院环境



**01 极致的完满教育**  
促进学生品格  
素质的饱满和发展

以学生全面发展为中心，构建以社团活动、志愿服务、艺术实践、竞技体育为主要内容的育人体系，提高学生沟通交流、团队协作、科学决策等能力，从而懂得善思辨、明责任、懂欣赏、凝意志，为未来的完满人生做准备。

**02 充分的通识教育**  
融合多元思想文化  
构建完整课程体系

构建人文精神与生命关怀、科技进步与经济思维、艺术创作与审美体验、交流表达与理性评价、社会变迁与文明对话、道德承担与价值塑造六大通识课程体系，拓宽学生学科视野，涵养人文情怀。

**03 基本的商科教育**  
商科教育不仅是知识体系  
更是能力结构

学校将工、管、文等学科与商科进行交叉融合，坚持案例与项目主导、理论与实践并重，切实提高学生深刻理解市场发展规律、把握经济发展趋势以及经营管理方面的能力。

**04 必要的专业教育**  
专业教育  
就是你未来的就业

以社会需求为着力点，立足市场发展规律和现代科学知识体系，培养学生的核心专业技能、学习能力、创新能力以及高品质就业和适应岗位要求的能力。

**05 创新的双院制**  
生活在书院  
专业在学院

书院通过完备的功能用房和现代化生活设施，确保学生各种素质和能力的提升。学院提升学生综合技能和专业水平，书院与学院完美结合，全方位育人。

**06 独特的特色教育**  
特色教育绽放  
融合多学科促成长

名家讲坛、双体系、创意写作学院、国际教育学院、科幻学院、电影评论中心等特色教育。

# 选择移通， 享受丰富多彩的第二课堂

## CAMPUS LIFE

### 书院配备

- 自习室
- 排练室
- 健身房
- 洗鞋机
- 烘干机
- 空调
- 精装木地板
- 洗衣机
- 会议室
- 咖啡厅
- 阅览室
- 心理咨询室
- 多功能影音厅
- 创意项目工作坊
- 头脑风暴室
- 朋辈交流室
- 半糖煮艺烘焙坊
- 弓夫·射箭活动室
- 小厨·共享厨房
- 东篱·故事茶馆



- 书院是集生活、住宿、交流、指导、活动于一体的空间，培育书院“家+”文化，师生在书院中共同生活、共同成长，在笑语欢颜里见证“家”的美。



- 设有自习室、排练室、健身房、会客厅、咖啡厅、多功能影音厅、创意项目工作坊等30多种青春个性文化空间，均向全校学生开放，**免费**使用。
- 2023年，**双校区**书院空间使用量为**4万余场次**，使用人次高达**80万余次**。



双校区现共建有**24**个书院  
涵盖社区共享式、专业集中式、文理学院式**3**个类型

# 选择移通， 践行创新引领的特色教育

# FEATURED EDUCATION



双体系软件精英产业学院

**全国唯一**  
拥有自主知识产权双体系  
软件精英产业学院的大学

**144+**  
全校选拔

**1000+**  
中国头部IT及互联网企业高质量就业

双体系软件精英产业学院自2011年成立以来，以“软件技术实战+职场关键能力”双体系全新人才培养模式通过企业化沉浸实训培育技术一流、高情商的软件精英人才。十余年来共培养毕业生2882人，毕业去向落实率100%，在世界500强、上市公司、国有企业、外资企业等高质量就业的人数占比超80%，年薪20万元及以上学员占比26%，应届就业最高年薪达到50万元，往届就业最高年薪超100万元。

学院已积累合作企业113家，指导完成实战项目开发931项，参加学科类竞赛获省部级奖励390项、国家级奖励119项，优秀项目转化计算机软件著作权34项，为腾讯、阿里、百度、小米、京东、字节跳动、航天科工、惠普、IBM等国内外头部IT及互联网企业输送了数千名软件精英人才，成为学校高质量就业的标杆。



**全国唯一**  
每个学生选修不同课程包的  
书院式‘文理’学院

**20** 人小班 精英式培养  
**120+** 双校区新生各选拔  
**85%** 海外留学经验教师

远景学院成立于2012年，是学校探索应用型大学分层培养过程中优秀学生的集中培养模式，从而斥巨资打造的荣誉学院；与国际知名的欧盟罗斯福精英学院结成战略合作，建立学科交融、国际化的精英式小型文理学院，拥有学校最优质的教学条件。

每年9月初面向全校新生选拔优秀学生进入远景学院，以“校中校”模式培养具有通识教育基础、扎实专业知识技能、较强国际交流能力和视野的全面发展的精英人才。培养过程中注重学思结合，倡导启发式、探究式、讨论式、参与式教学，激发学生好奇心，培养学生互异的才华，营造独立思考、自由探索、勇于创新的良好环境。目前千余名毕业生已经成为了学校的骄傲、社会的人才。



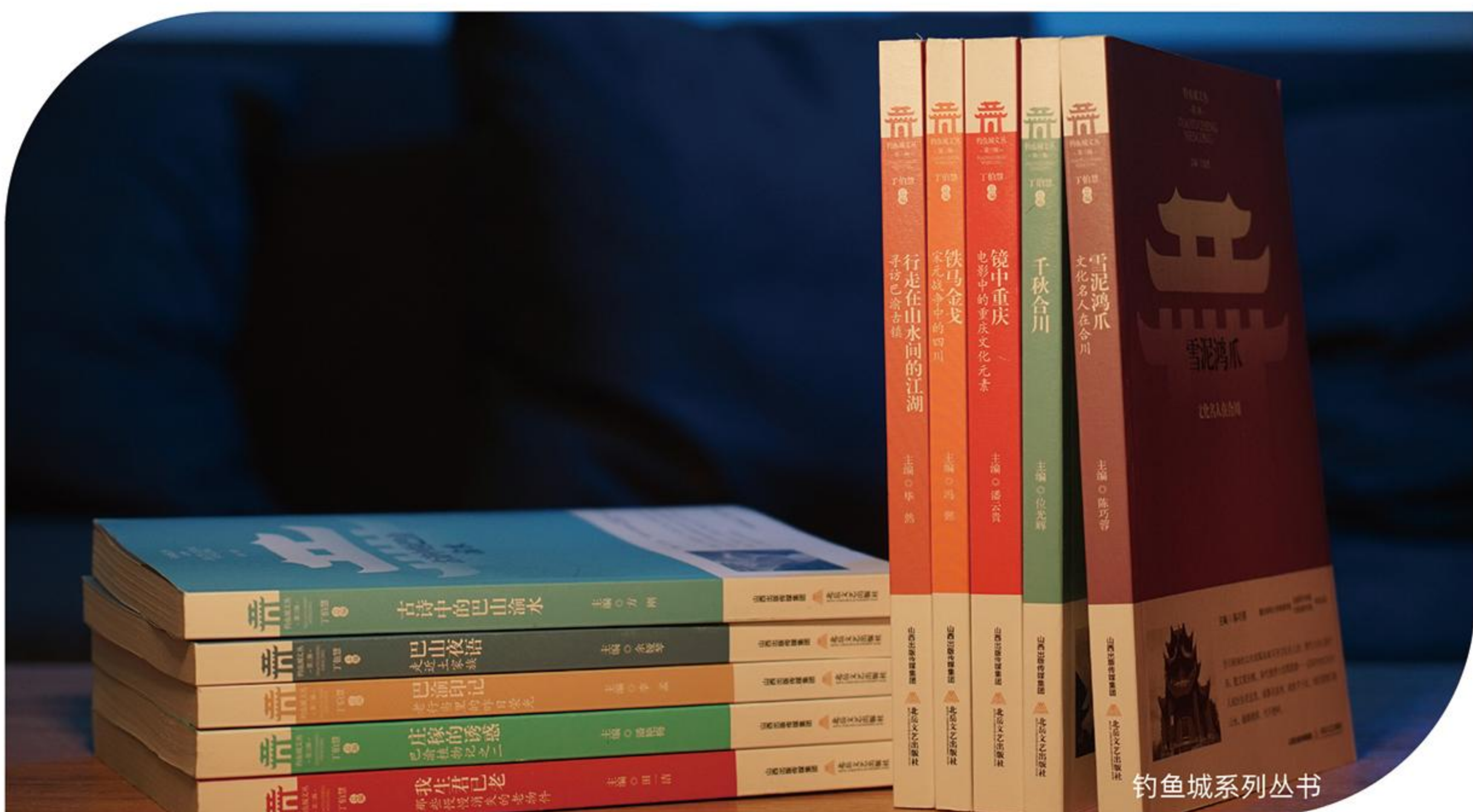
远景学院特色导师活动



远景学院开放周

# 选择移通， 践行创新引领的特色教育

FEATURED  
EDUCATION



钓鱼城系列丛书

## 全国高校中唯一 要求全体学生学习 创意写作的大学

**100**<sup>万</sup>  
总耗资

**10**<sup>万</sup>  
最高奖金

**7000+**<sup>万</sup>  
出版总字数

创意写作学院致力于培养学生的写作与表达能力，尤其是创意创新思维能力。学院成立以来，坚持“创意写作中国化、本土化”的核心战略，经过艰苦探索，逐渐形成课堂教学写作知识、项目制写作进行实践、各类文学活动普及写作教育、作家班和社团培养写作精英的道路，在全国高校创意写作实践中具有前瞻性和创造性。学院目前有30余名从事各个领域创作的作家，面向全校学生授课。

## 国内首家全生异科导师制

为丰富、密切互联网时代的师生关系和教育场景，充分挖掘不同学科师生交叉融合、特长互补的优势，链接现有各创新育人产品和资源，各学院按师生1:35的比例，为每一名大学生配备异科导师，并覆盖学生大学全阶段。

全生异科导师以“知心朋友、成长伙伴、人生导师”的角色，以“全员、全方位、全过程”的育人举措，从“思想引领、互动陪伴、专项行动、生涯指导、综合服务”等广度，与学生相守相望、浸润成长，让所有学生遇见成长的美好，让所有教师感知育人的美好。

**1:35**  
师生配比

**14747**<sup>次</sup>  
累计开展活动



异科导师活动



异科导师活动

# 选择移通， 践行创新引领的特色教育

# FEATURED EDUCATION

## 全球最大 科幻学院

### 4400+

亚洲最大的科幻大楼

### 100+

行业专家

### 400+

专业讲座



百万钓鱼城科幻大奖

科幻学院成立于2019年，学院汇聚亚洲最多全行业专家，拥有亚洲最大的科幻大楼，运营多个世界级科幻项目，是本科生科幻教育领航者：每年开设《科幻与想象力》通识必修课等各类课程100余门，开展讲座400余场，是中国最全的科幻课程体系。每两年举办一届钓鱼城科幻大会及其嘉年华——新科幻新风尚；每年举办未来小说工坊——科幻写作爱荷华；每月开展科幻电影学堂——电影院线20米超募厅现场沉浸式课堂，全面培养学生的想象力和科幻素养。



百万钓鱼城科幻大赛

## 中国大学首创电影评论中心

### 10000+

人次  
电影课程覆盖

《从小说到电影》  
《经典电影赏析》  
.....

### 20

万总奖金

最具全国影响力的大  
学生影评大赛

### 2710+

在校会员人数

中心直属社团电影协会

建设有温度、有高度、有广度、有态度的电影评论中心，由学界、业界顶尖专家担任荣誉主任、顾问，面向全校开设电影通识课程，全员担任电影导师，电影评论中心积极为师生创造电影交流学习机会，选拔优秀教师与学生代表前往奥斯卡颁奖礼、戛纳电影节、上海国际电影节、平遥电影节、海浪电影周等国内外著名电影节展。



好莱坞国际影城



戛纳电影节



2023钓鱼城全国大学生影评大赛颁奖典礼

FEATURED EDUCATION

# 选择移通， 践行创新引领的特色教育



接待外国友人参观博物馆

## 全国同类高校中唯一 大学生与非遗深度互动的大学

**30000**人 | **24**项 | **20**部  
接待参访人员 | 项目课题 | 图书论著

地域文化与城市发展研究院以树立文化认同与文化自信为目标，以专业教师、非遗传承人、民间文艺家与文史专家共同组成“教育共同体”为师资，构建“理论课程+技艺传习+田野实践+博馆运营+校园展演”育人体系，与传承人共建“工坊式”非遗传习，创新“研学+”调研实践，引导学生进入课堂、走近文化生态圈、接触文化事项，培育学生的文化保护与传承意识、文化表达与创新能力、艺术鉴赏与审美能力，田野调查与社会实践能力。

## 中国高校最早营地教育中心

从2010年开始探索营地教育，成立中国高校唯一的营地教育中心，持续构建以“拓展、淬炼、野战”为主线的特色营地教育实践平台，全面承担拓展训练课程、“淬炼”领导力课程，以及“泰山野战训练营”课程，每名学生均将经历至少一次两天两夜的训练，帮助学生在大量的户外拓展课程体验中成长、蜕变。现有国家中高级拓展培训师、特种部队退役军人、滑雪一级指导员、滑翔伞B级驾驶员、高级山地户外指导员、营地指导员等30余位专职教练员。

**30**余位专职教练

国家中高级拓展培训师  
特种部队退役军人  
滑雪一级指导员  
滑翔伞B级驾驶员  
高级山地户外指导员  
营地指导员  
.....



淬炼活动

## 全国唯一 巨资精心打造名家大讲坛的高校

“文化移通”是学校倾力打造的校园文化建设品牌，由“名家大讲坛”讲座、“名师课堂”课程组成。让学生不出校门就能与名人、名家、名师面对面交流，感受文化、艺术、学术的无穷魅力。平均每月有20余位学者专家与学生面对面交流，开启学生智慧的大门。



撒贝宁



郑强

**500**人  
国内名家资源库

**800**余万  
每年耗资

**200**场  
每年不少于讲座



蒙曼



夏伯渝



### 名师“移”起同行（驻校名师代表）



杨义先

国家杰出青年基金获得者  
长江学者奖励计划特聘教授  
国务院政府特殊津贴获得者



谢广明

北京大学工学院教授  
博士生导师  
国家自然科学基金二等奖



闫雨

北京大学经济学院  
战略合作办公室主任  
西南分院执行副院长



木志荣

厦门大学管理学院  
企业管理系教授  
中科创业学院副院长

# 选择移通， 迈入科研实力雄厚的重点实验室

KEY  
LABORATORY

## 全国唯一一所在大数据领域有 省部级重点实验室的民办高校

2021年12月，学校与綦江区政府共建公共大数据安全技术重庆市重点实验室、公共大数据国家重点实验室重庆分部、灾备技术国家工程实验室西部中心，聚焦公共大数据安全与隐私保护、公共大数据安全存储与灾备技术、区块链技术及其应用三个方向的基础研究、应用基础研究和地方产业服务，目前已形成数据安全与区块链创新应用领域的特色研究平台，在科研领域取得了众多重大成果，为推动科技进步和社会发展做出了重要贡献。

### 42人科研团队

长江学者特聘教授1人

国家杰出青年基金获得者1人

中组部千人计划专家3人

青年千人计划1人

### 科研成果共计166件

科研项目15项：8项市级科研项目

发表论文36篇，其中SCI论文26篇

申请发明专利61件，均已收到受理通知书，其中授权6件

申请软件著作权54件，均已取得软著登记证书



公共大数据安全技术重庆市重点实验室

# 选择移通， 扬帆国科大卓越工程师计划

ENGINEER  
PROGRAM

国科大重庆学院是由中国科学院大学与重庆市人民政府双方携手共建，依托中国科学院重庆绿色智能技术研究院建设，集科研、教育、服务社会三位一体，科研和教育深度融合，服务社会经济发展。2024年起，国科大重庆学院与重庆移通学院共建“卓越工程师班”，每期选拔100名学生，围绕“人工智能、机器人技术、大数据、数字媒体技术”等专业领域进行培养，未来的你——具有专业背景的高素质卓越工程师。

### 选拔学生100名

人工智能20人

机器人技术20人

大数据30人

数字媒体技术30人

本着学生自愿原则，由国科大重庆学院择优遴选，最终以实际遴选人数为准。



中国科学院大学重庆学院交流



签约仪式

# 选择移通，便是选择勇闯国家赛事的战场

- 1 “古剑山”全国大学生网络攻防大赛
  - 2 “古剑山”全国大学生数字媒体营销大赛
  - 3 “钓鱼城”大学生中文创意写作大赛
  - 4 钓鱼城·全国大学生影评大赛
  - 5 百万钓鱼城科幻大赛
  - 6 登瀛杯·全国大学生书法邀请赛
  - 7 全球华语创意写作大赛
  - 8 全国大学生说唱邀请赛
  - 9 全国中小型企业品牌营销案例大赛
  - 10 全国大学生美妆邀请赛
  - 11 Mountain全国校园原创乐队大赛
  - 12 “青耘中国”大学生数字媒体营销大赛
  - 13 ā啊á啊ǎ啊à啊全国大学生脱口秀邀请赛
  - 14 全国大学生户外团队挑战赛
  - 15 重庆市第十五届高校棋类团体锦标赛
- 主办省级以上活动赛事（部分）.....



# 选择移通，体验精彩绝伦的国际游学

## >>> 移通海外游学计划

每年夏季，移通免费为学生开启世界各国游学之旅，走进热情现代的美国加州，迈入灿烂瑰丽的欧洲中部，探索优质的高等教育体制，收获一场世界顶尖教育体系国家的游学体验。

我校携手埃森经济与管理应用技术大学、慕尼黑传媒应用技术大学、F+U萨克森培训学院、曼海姆经济管理应用技术大学四所优质高校，实施德国大学夏令营项目，为移通学子提供更丰富广阔的海外学习机会。本项目以“商科/传媒”为主要学习内容，参加者从全校海选，学校全额资助项目费、学费、住宿费。于每年暑期7-8月赴德国四所大学开展为期3-4周的学习。此外，项目安排丰富的跨文化交流活动和课程、实地考察参观德国本地知名企业，学习德国优秀企业管理经验及游览当地知名景点。

**300** 万元  
国际交流经费/年

**10+**  
国际交流项目

**100** 名  
资助学生/年

**1000+** 名  
历年参与学生人数



# 选择移通， 本硕直通， 助力圆梦世界名校

# INSTITUTE OF INTERNATIONAL EDUCATION

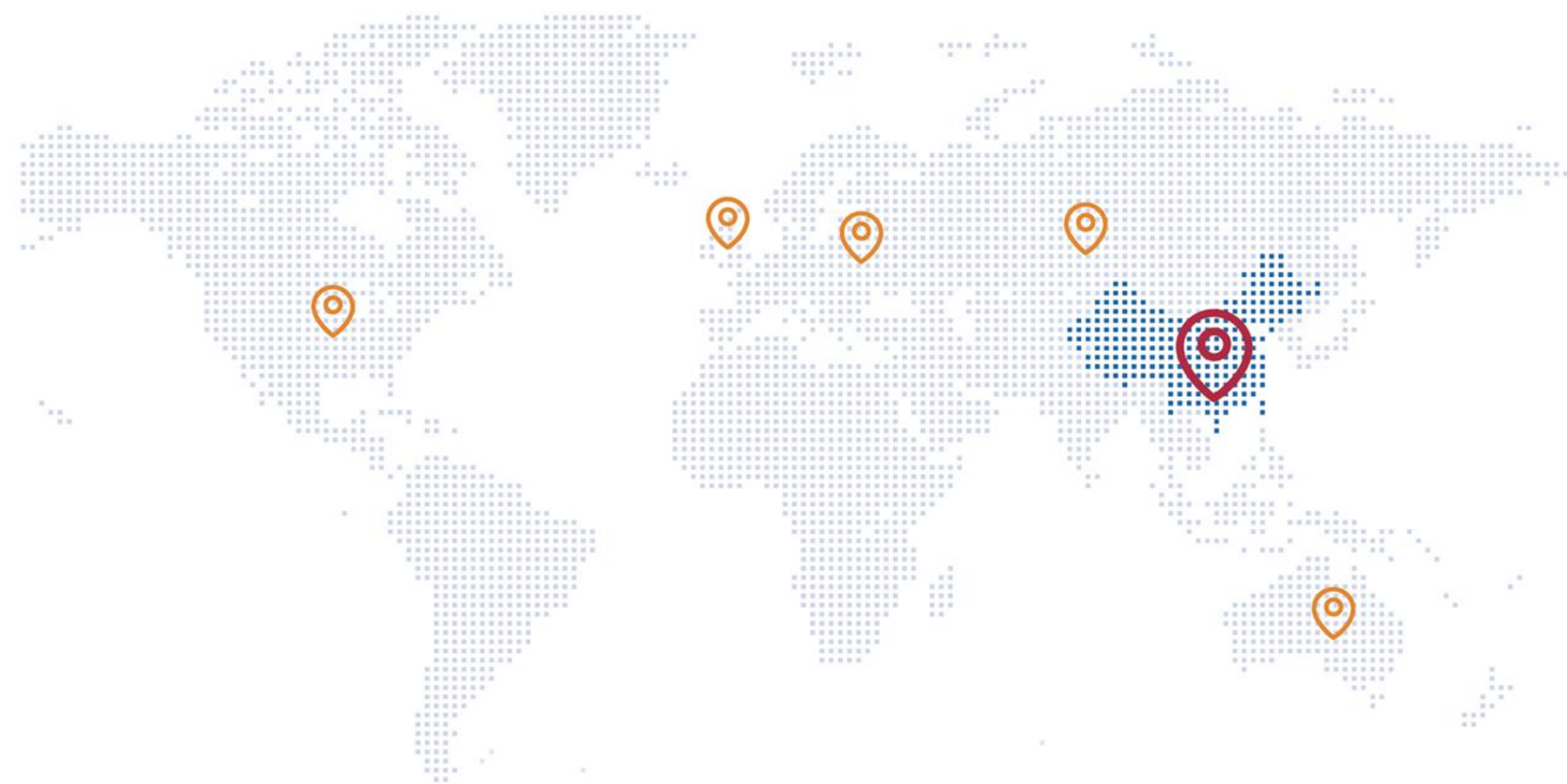
## 本硕直通项目

为促进移通学子多元化、国际化升学途径，学院开设4+1本硕直通项目。直通项目通过雅思分层学习，GPA优化，学术背景提升，国际导师一对一全程学业及升学规划等方式助力学生通往世界名校，并实现100%硕士升学率，最终达到“国内本科+国外硕士”的完美衔接。

招生对象：**重庆移通学院全日制在籍学生**  
招生专业：**专业不限**  
招生流程：**校内选拔**

**国际教育学院**，作为学校国际化的重要组成部分，承载着培养具有国际视野、全球意识和创新精神的高层次人才的崇高使命。学院紧密跟随国家高等教育国际化的步伐，顺应时代发展的需要，开设涵盖英、美、加、德、澳、新等多国家、多学科的本硕直通项目，构建国际化、多元化、个性化课程体系，同时还提供海外名校留学规划指导服务，专注于为同学们搭建一条从国内优质本科教育到海外名校硕士深造的无缝衔接之路，帮助学生深入理解国际教育背景与就业前景。

我们致力于让更多的学生都能牵手世界名校！



### 北美洲：

芝加哥大学  
哥伦比亚大学  
宾夕法尼亚大学  
杜克大学  
多伦多大学  
肯恩大学  
俄亥俄州立大学  
.....

### 欧洲：

慕尼黑工业大学  
亚琛工业大学  
代尔夫特理工学院  
芬兰阿尔托大学  
荷兰阿姆斯特丹大学  
德国弗莱堡大学  
意大利博科尼大学  
.....

### 澳洲：

墨尔本大学  
悉尼大学  
昆士兰大学  
莫纳什大学  
新南威尔士大学  
新西兰奥克兰大学  
.....

### 亚洲：

香港理工大学  
香港浸会大学  
香港教育大学  
早稻田大学  
北海道大学  
.....

## 优势亮点



## 本硕连读培养模式

覆盖 **98%** 世界前 **300** 大学



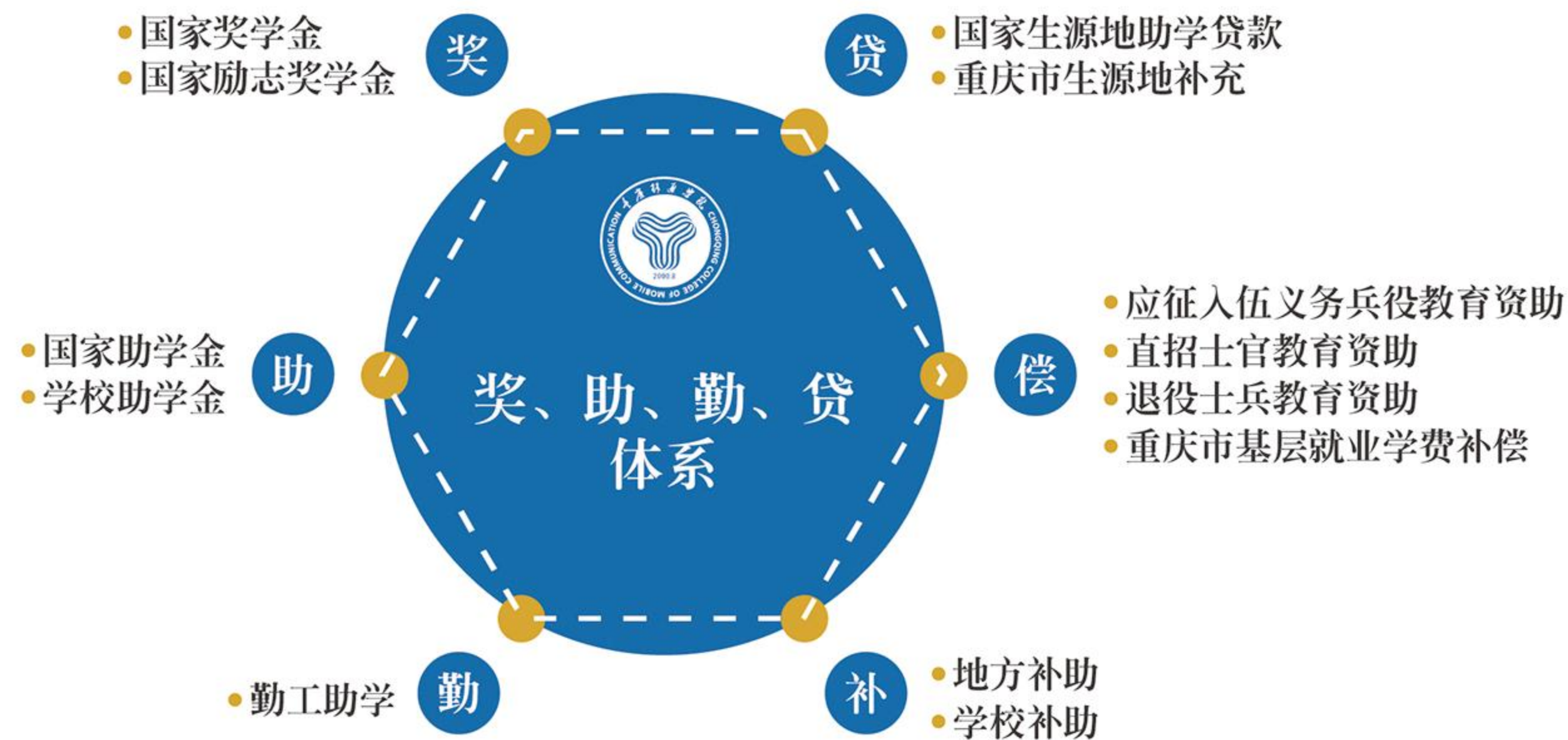
扫描二维码  
报名咨询



扫描二维码  
关注微信公众号



# 选择移通， 奖励资助助力成才



**奖学金**  
5000-8000元/人  
共计设置10余项

---

国家奖学金  
学校奖学金

**奖助项目**  
500-16000元/人  
设置项目数量  
逐年递增

---

国家助学金  
学校助学金  
国家贷款

**勤工助学**  
设置岗位900余个

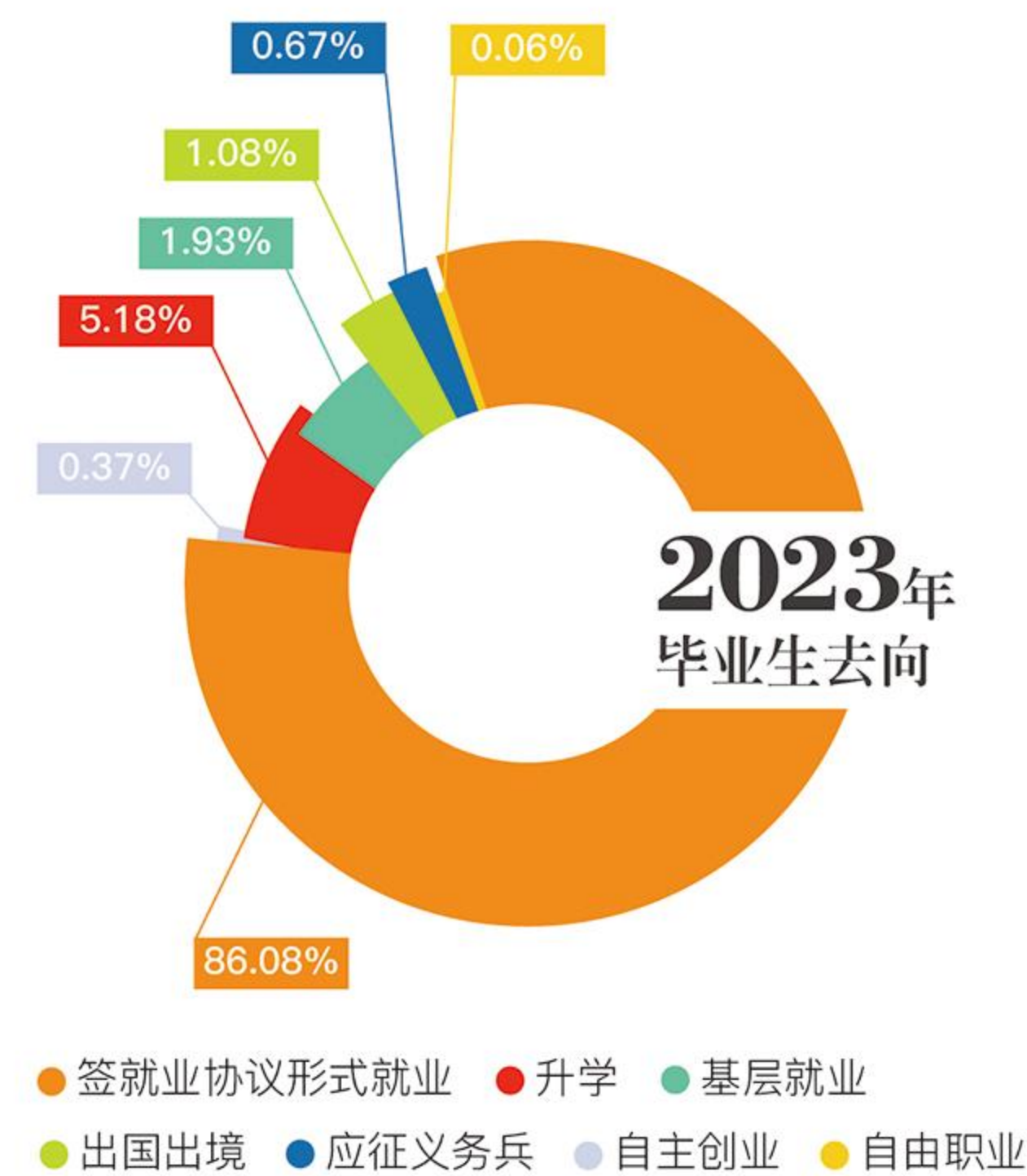
---

60多种900余个勤工助学岗位，工资为600-1200元/月

# 选择移通， 广阔前景未来可期

学校历来高度重视毕业生就业工作，学校多次获得重庆市就业创业工作先进集体、重庆市就业创业工作成绩突出集体、重庆市就业示范中心、重庆市创业示范中心、重庆市就业创业示范单位。毕业生就业主要分布在互联网、IT通信、机械制造、软件开发、金融贸易等行业。学生就业起点薪资高，用人单位评价高、去向落实率高、发展前景广。近年来，毕业去向落实率常年位居重庆高校前列，同类高校第一。

创新创业学院现有双创专家、知名企业家等组成的校内外创业导师，牵头面向全校学生构建了创新创业理论课+创新创业实践课+创新创业专业课程的“1+1+X”创新创业课程体系，并开展创新创业大讲堂、创新创业体验节、创新创业竞赛等丰富的创新创业活动。连续三年获得重庆市市级创业孵化基地考评良好。



- 1 “联通定向培养班”  
与中国联通集团开展
- 2 “春秋航空定向培养班”  
与春秋航空重庆研发中心开展
- 3 “重庆龙湖定向培养班”  
与重庆龙湖物业开展
- 4 “神奇58定向培养班”  
与五八同城信息技术有限公司开展
- 5 “航天赛博定向培养班”  
与中国航天科工集团第三研究院304所开展

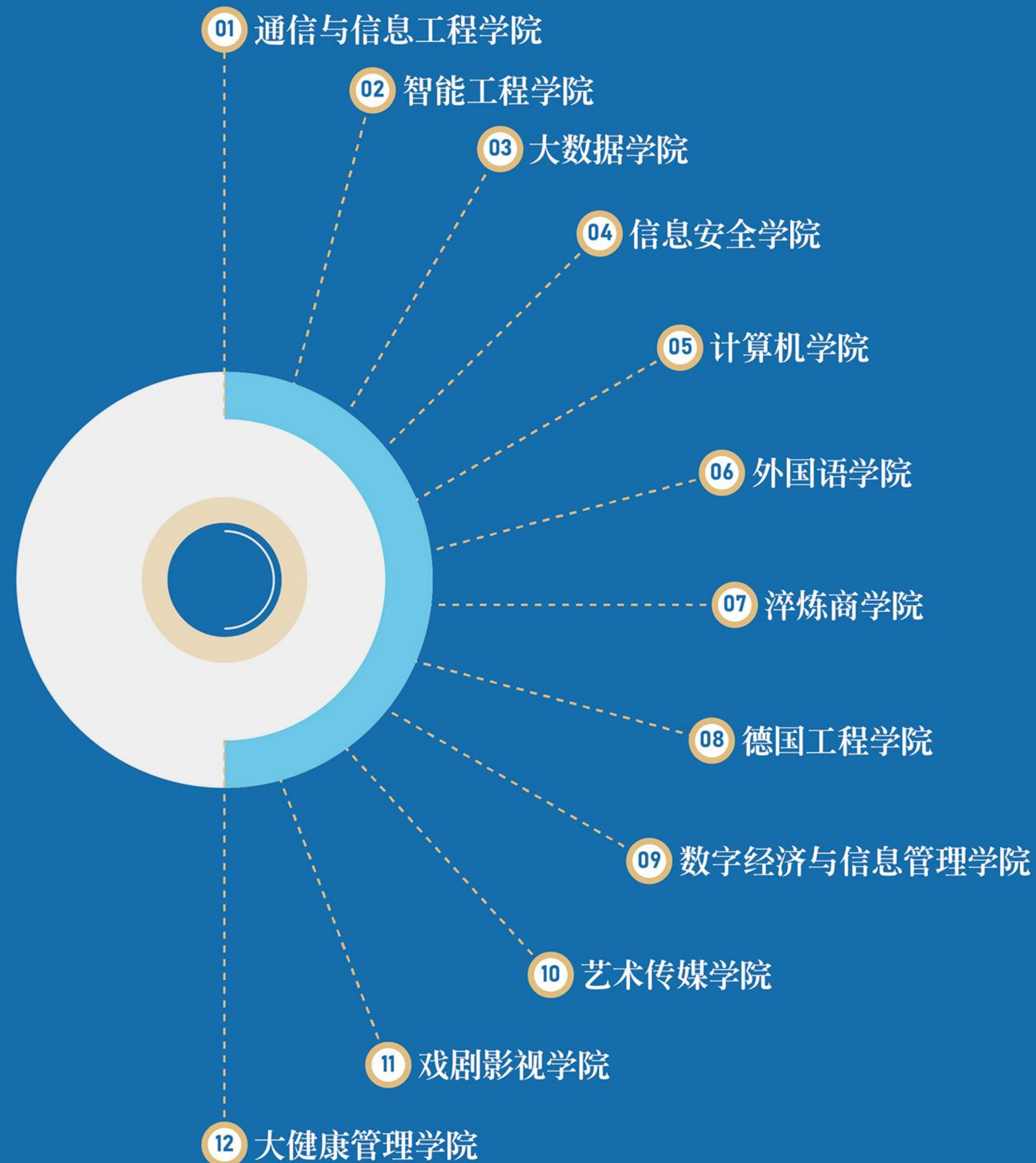
## 往届我校毕业生就业主要单位



# 招生专业

招生专业名称	学制	学位授予	招生类型	备注
电气工程及其自动化	四年	工学学士	招收理工类和新高考改革考生	通过德国ASIIN认证、重庆市本科高校一流专业 重庆市本科高校“三特行动计划”特色专业
电子信息类	四年	工学学士	招收理工类和新高考改革考生	通过德国ASIIN认证 重庆市本科高校“三特行动计划”特色专业
通信工程	四年	工学学士	招收理工类和新高考改革考生	通过德国ASIIN认证 重庆市本科高校“三特行动计划”特色专业
物联网工程	四年	工学学士	招收理工类和新高考改革考生	通过德国ASIIN认证 重庆市本科大数据智能类特色专业
网络工程	四年	工学学士	招收理工类和新高考改革考生	重庆市本科高校“三特行动计划”特色专业
信息管理与信息系统	四年	管理学学士	招收理工类和新高考改革考生	重庆市本科大数据智能类特色专业 重庆市本科高校一流专业
计算机科学与技术	四年	工学学士	招收理工类和新高考改革考生	校级一流专业
自动化类	四年	工学学士	招收理工类和新高考改革考生	
机械类	四年	工学学士	招收理工类和新高考改革考生	
智能制造工程	四年	工学学士	招收理工类和新高考改革考生	
人工智能	四年	工学学士	招收理工类和新高考改革考生	
智能科学与技术	四年	工学学士	招收理工类和新高考改革考生	
虚拟现实技术	四年	工学学士	招收理工类和新高考改革考生	
区块链工程	四年	工学学士	招收理工类和新高考改革考生	
机械设计制造及其自动化 (中外合作办学)	四年	工学学士	招收理工类和新高考改革考生	
电气工程及其自动化 (中外合作办学)	四年	工学学士	招收理工类和新高考改革考生	
电影制作	四年	工学学士	招收理工类和新高考改革考生	
新媒体技术	四年	工学学士	招收理工类和新高考改革考生	
软件工程	四年	工学学士	主要招收理工类和新高考改革考生，兼招部分文史类考生	通过德国ASIIN认证，校级一流专业
大数据管理与应用	四年	管理学学士	主要招收理工类和新高考改革考生，兼招部分文史类考生	
工程管理	四年	管理学学士	主要招收理工类和新高考改革考生，兼招部分文史类考生	
数字媒体技术	四年	工学学士	主要招收理工类和新高考改革考生，兼招部分文史类考生	
数据科学与大数据技术	四年	工学学士	主要招收理工类和新高考改革考生，兼招部分文史类考生	校级一流专业
信息安全	四年	工学学士	主要招收理工类和新高考改革考生，兼招部分文史类考生	
数字经济	四年	经济学学士	主要招收理工类和新高考改革考生，兼招部分文史类考生	
财务管理	四年	管理学学士	招收文史类和新高考改革考生	校级一流专业
工商管理	四年	管理学学士	招收文史类和新高考改革考生	
市场营销	四年	管理学学士	招收文史类和新高考改革考生	
资产评估	四年	管理学学士	招收文史类和新高考改革考生	
供应链管理	四年	管理学学士	招收文史类和新高考改革考生	
体育经济与管理	四年	管理学学士	招收文史类和新高考改革考生	
健康服务与管理	四年	管理学学士	招收文史类和新高考改革考生	
养老服务管理	四年	管理学学士	招收文史类和新高考改革考生	
互联网金融	四年	经济学学士	招收文史类和新高考改革考生	
翻译	四年	文学学士	招收文史类和新高考改革考生	
网络与新媒体	四年	文学学士	招收文史类和新高考改革考生	
广播电视编导	四年	艺术学学士	招收文史类和新高考改革考生	
戏剧影视文学	四年	艺术学学士	招收文史类和新高考改革考生	
外国语言文学类	四年	文学学士	主要招收文史类和新高考改革考生，兼招部分理工类考生	
数字媒体艺术	四年	艺术学学士	招收美术统考成绩合格考生	校级一流专业
动画	四年	艺术学学士	招收美术统考成绩合格考生	校级一流专业
戏剧影视美术设计	四年	艺术学学士	招收美术统考成绩合格考生	

# 12个 二级学院



# 通信与信息工程学院

COLLEGE OF COMMUNICATION  
AND INFORMATION ENGINEERING

30

重点项目30个

国家级项目8项  
省部级市级项目22项  
.....

23

专业实验室23个

移动通信技术研究中心  
5G虚拟仿真实验室、电信云实验室  
人工智能技术实验室  
.....

300

国家级省部级获奖300余项

国家级奖项129项  
省部级市级奖项200余项



扫描二维码  
查看学院信息

## 电子信息类

包含专业:

电子信息科学与技术、电子信息工程、电信工程  
及管理

招生类型: 招收理工类和新高考改革考生

培养目标: 致力于培养具备电子信息理论基础、创新精神、较强实践能力, 兼备企业管理、工程建设等综合能力的复合型、应用型人才。

核心课程: 电路分析基础、电子电路基础、数字电路与逻辑设计、通信电子电路、信号与系统单片机原理与应用

就业领域: 历届毕业生就职于电信、移动、联通等运营商、腾讯、小米、深信服等知名企业, 数百名毕业生考取英国曼彻斯特大学、南京邮电大学、贵州大学、重庆邮电大学等国内外学府继续攻读硕士研究生。

## 人工智能

招生类型: 招收理工类和新高考改革考生

培养目标: 致力于培养能够在人工智能领域从事智能产品的设计与应用开发, 智能系统集成与工程设计、运行维护、项目管理、技术支持, 数据智能分析与管理、信息服务、决策支持等工作的复合型、应用型人才。

核心课程: 人工智能原理、数字图像处理与机器视觉、自然语言理解、机器学习与深度学习、智能机器人

就业领域: 毕业生可在百度、科大讯飞、阿里、腾讯、联想集团、华为、小米、华数机器人、商汤科技、北京旷视科技等知名IT企业, 从事人工智能产品开发、系统维护、产品测试、运营管理、产品销售等工作。

## 通信工程

招生类型: 招收理工类和新高考改革考生

培养目标: 致力于培养能在信息通信领域中从事工程设计与施工, 系统运维、技术支持、优化、运营管理与营销, 通信设备的技术开发与制造等工作的懂专业、会管理的复合型、应用型人才。

核心课程: 数字信号处理、现代信息网络与创新、电信传输原理、移动通信原理与技术

就业领域: 通信工程专业的毕业生主要就职于电信、移动、联通等运营商, 华为、中兴、腾讯、360、小米通信等通信设备、通信咨询和设计、通信施工、交通信息控制、科研院所、学校、银行、交通等企事业单位。



移动通信技术研究中心



人工智能技术实验室

# 智能工程学院

COLLEGE OF INTELLIGENT ENGINEERING



100

100篇第一作者论文发表

北大核心21篇  
SCI2篇  
EI4篇

30

重点实验室30个

电力智能控制虚拟仿真实验室  
PLC (西门子1200) 实验室  
轨道交通虚拟仿真实验室  
.....

223

国家级省部级获奖223余项

国家级奖项30余项  
省部级奖项190余项



扫描二维码  
查看学院信息

## 机械类

包含专业:

车辆工程、机械设计制造及其自动化

招生类型: 招收理工类和新高考改革考生

**培养目标:** 机械类专业致力于培养学生具备机械设计制造和智能车辆设计与测试的能力, 能够运用专业知识, 结合人文社科素养, 在智能制造、汽车生产制造等领域从事产品研发、设计、制造、项目管理等工作。

**核心课程:** 现代汽车构造、汽车动力系统先进技术、智能网联汽车电子控制技术、机械设计、机电传动与控制、机械制造装备设计

**就业领域:** 面向机械工程领域, 能够在机械制造装备、工程机械以及智能车辆等机械工程相关领域从事智能机械装备及其零部件的设计开发、生产制造、技术应用、生产管理等方面的工作。典型就业单位: 重庆长安汽车股份有限公司、长城汽车股份有限公司等。

## 电气工程及其自动化

招生类型: 招收理工类和新高考改革考生

**培养目标:** 本专业围绕电能的生产、传输和控制, 面向电力系统和电气装备制造领域, 紧跟行业发展和产业人才需求, 培养可以从事电气工程有关的规划设计、工程实施、自动控制、生产调试、运行管理等工作, 懂专业、会管理的复合应用型人才。

**核心课程:** 电气控制与PLC技术、电机与拖动控制、电力电子技术、电气测量技术、电力系统分析、供配电技术、电力系统继电保护及其新技术

**就业领域:** 在电力系统的运营与控制、电气设备制造、电力电子系统集成、能源管理与自动化等领域从事电气工程相关的规划设计、试验分析、运行控制、组织管理等工作。典型就业单位: 国家电网有限公司、国家电力投资集团公司、中国能源建设集团公司、电力设计研究院、电气设备公司等。

## 自动化类

包含专业:

自动化、机器人工程、轨道交通信号与控制

招生类型: 招收理工类和新高考改革考生

**培养目标:** 立足西部、面向全国, 紧密围绕工业生产、智能制造、机器人、轨道交通等行业, 突出智能控制、过程控制、机器人控制、列车运行控制、系统集成。

**核心课程:** Matlab及其工程应用、过程控制系统、工业机器人控制技术、工业机器人仿真技术、机器人视觉与检测技术、车站信号自动控制、区间信号自动控制

**就业领域:** 毕业生可在汽车、电子、轨道交通、铁路、智能制造、服务等领域从事系统开发、集成应用、安装调试、运行维护、技术支持与优化等工作。代表性就业单位: 重庆三峡水利发电有限公司、国家能源集团、重庆工业自动化仪表研究所等。

## 智能制造工程

招生类型: 招收理工类和新高考改革考生

**培养目标:** 本专业立足西部地区, 面向全国, 培养德智体美劳全面发展, 具备机械、自动化、智能化等基础学科基础知识及应用能力, 掌握智能产品设计制造, 智能制造技术应用, 智能装备故障诊断, 智能工厂系统运行, 数字化工厂管理及智能制造系统集成等专业知识与工程实践技能。

**核心课程:** 智能生产管理系统(ERP/MES)、工业大数据与云计算、智能生产线数字化集成与仿真、工业物联网技术及应用

**就业领域:** 毕业后能够在智能制造产品开发、智能装备制造、智能产品管理等相关行业领域从事智能产品设计及制造, 智能装备设计、安装、调试、维护和应用, 智能产线的设计、集成、调试及优化, 智能化工厂系统集成、生产管理等工作。



校企合作

# 大数据学院

COLLEGE OF  
BIG DATA

23

重点项目23个

国家级项目3项  
省部级市级项目10项  
.....

140

140篇论文发表

SCI在内的高水平国际  
国内期刊论文60余篇  
教改论文80余篇

235

国家级省部级获奖235余项

国家级奖项25余项  
省部级奖项200余项



扫描二维码  
查看学院信息

## 数字媒体技术

**招生类型:** 主要招收理工类和新高考改革考生, 兼招部分文史类考生

**培养目标:** 本专业培养具备综合素质和技艺兼备的数字媒体应用型人才。四年学习后, 学生将全面发展, 掌握数字媒体设计、软件开发、多媒体处理等基础技能, 并具备技术应用、持续学习、管理和交流合作能力。

**核心课程:** 数字艺术设计基础、三维数字动画、数字图像处理、数字影像编辑、移动游戏开发、虚拟现实技术

**就业领域:** 游戏开发工程师、前端开发工程师、UI/UX设计师、数字营销工程师、虚拟现实/增强现实开发工程师、多媒体设计师、内容编辑/策划、游戏美术设计师、数字营销分析师等。

## 虚拟现实技术

**招生类型:** 招收理工类和新高考改革考生

**培养目标:** 本专业培养具有国际视野和技艺兼备能力的虚拟现实技术应用型人才。四年学习后, 学生将全面发展, 掌握虚拟现实技术和软件技术的基础理论与技能, 并具备技术应用、持续学习、管理和交流合作能力。

**核心课程:** 数字艺术设计基础、3D设计基础、3D建模和渲染、VR程序设计及计算机动画、虚拟现实应用开发、增强现实应用开发、数字影像编辑

**就业领域:** 虚拟现实/增强现实开发工程师、虚拟现实/增强现实内容创作者、虚拟现实/增强现实体验设计师、多媒体设计师、虚拟现实/增强现实项目经理、内容编辑/策划、动画设计师、建模工程师。

## 数据科学与大数据技术

**招生类型:** 主要招收理工类和新高考改革考生, 兼招部分文史类考生

**培养目标:** 本专业致力于培养拥有大数据思维, 具备人文社科素养、掌握大数据学科知识, 将领域知识与专业技术创新融合、数据智能化处理等综合技能; 具备行业背景及管理能力的新型信息产业高级应用型人才。

**核心课程:** 面向对象程序设计、数据科学导论、数据获取技术、数据处理及可视化、数据挖掘技术、大数据系统、分布式数据库与数据仓库

**就业领域:** 大数据产品经理、大数据开发工程师、大数据分析工程师、大数据运维工程师、数据仓库工程师、数据清洗工程师、数据可视化工程师、数据获取工程师、大数据产品售前、售后工程师等。



实训课

# 信息安全学院

COLLEGE OF  
INFORMATION SECURITY

28

28个重点实验室

物联网实验室  
计算机网络实验室  
信息安全实验室  
.....

100

100篇论文发表

SCI 20篇  
核心期刊45篇

260

国家级省部级获奖260余项

国家级奖项50余项  
省部级奖项210余项



扫描二维码  
查看学院信息

## 信息安全

**招生类型：**主要招收理工类和新高考改革考生，兼招部分文史类考生

**培养目标：**致力于培养在计算机、通信、电子商务、军事、公安等领域从事信息安全产品研发、技术支持、安全防护、管理维护等方面工作，具有安全全周期设计、实施、运维、运营和管理能力的复合型人才。

**核心课程：**信息安全导论、应用密码学、网络安全、软件安全、取证技术、网络攻防项目实训

**就业领域：**毕业后能够在信息技术产业，党政、军工、金融、教育、能源、互联网等行业从事信息安全产品研发、技术支持、安全防护、管理等方面工作。

## 物联网工程

**招生类型：**招收理工类和新高考改革考生

**培养目标：**以“物联网系统设计与工程+经营管理”为特色的复合人才培养，能够从事物联网系统规划、设计、应用、开发、销售和售后服务等懂专业、会管理的复合型人才。

**核心课程：**传感器原理与检测技术、RFID技术原理与应用、物联网通信技术、嵌入式系统原理与应用、物联网安全、物联网系统设计与应用

**就业领域：**毕业后主要就职于腾讯、百度、华为、中兴等知名企事业单位。考研学生主要考取重庆大学、昆明理工大学、南京邮电大学、重庆邮电大学等学校。近年来，毕业生就业质量和薪资水平较高。

## 软件工程

**招生类型：**主要招收理工类和新高考改革考生，兼招部分文史类考生

**培养目标：**培养掌握计算机软件开发相关理论、技能与方法，具有较强的计算机、工程技术应用能力，面向软件开发、软件项目管理等领域的富有社会责任感和创新精神，具有行业竞争力的复合型、应用型软件工程人才。

**核心课程：**Java语言程序设计、前端开发技术、数据结构、软件系统设计与体系结构、软件工程与软件设计模式、软件测试技术

**就业领域：**毕业后可从事计算机软件设计、开发、应用以及相关技术领域的软件研发工程师、测试工程师的工作；同时具备向软件分析师、软件架构师、软件项目经理等职位发展的潜力。

## 区块链工程

**招生类型：**招收理工类和新高考改革考生

**培养目标：**本专业旨在培养具备扎实的计算机科学理论基础，深入理解区块链技术的基本原理、架构设计、应用开发以及安全性分析的高素质工程技术人才。

**核心课程：**区块链导论、数据结构、计算机网络基础、操作系统、Java程序设计基础、离散数学、区块链原理、应用密码学

**就业领域：**毕业生可从事区块链技术开发相关工作，包括区块链研发工程师、区块链运维工程师、区块链安全工程师等。此外，结合商科教育特色，毕业生还可从事金融科技分析师、数字金融产品经理等与数字经济相关的金融行业岗位。

## 网络工程

**招生类型：**招收理工类和新高考改革考生

**培养目标：**致力于培养具备现代网络工程和网络系统运营、管理等方面的知识、素质和能力，具有较宽的系统专业知识，较强的计算机、较强创新创业能力和工程技术能力的懂专业、会管理的复合型人才。

**核心课程：**计算机网络基础、TCP/IP协议原理与应用、路由与交换技术、网络安全、网络规划设计与系统集成

**就业领域：**毕业后可在科研部门、教育单位、企业、事业、行政管理部门、信息产业等单位从事网络系统规划、设计、计算机及其网络设备生产、安装、维护、管理、开发、销售和管理等工作。



物联网实验室

# 计算机学院

COLLEGE OF  
COMPUTER

11

## 11项重点项目

国家级项目共3项  
省部级市级项目8项

78

## 78篇论文发表

SCI在内的高水平国际  
国内期刊论文25余篇

147

## 国家级省部级获奖147余项

国家级奖项25余项  
省部级奖项100余项



扫描二维码  
查看学院信息

## 计算机科学与技术

**招生类型:** 招收理工类和新高考改革考生

**培养目标:** 培养具备科学的计算思维能力和计算机软硬件系统设计开发能力，能够在新一代信息技术和数字经济领域从事计算机软硬件开发设计、工程应用、运营管理与营销等工作的懂专业、会管理的高情商应用型人才。

**核心课程:** 面向对象程序设计、数据结构与算法、操作系统 (Linux)、计算机网络、Python程序设计、前端开发技术、Web 后端程序设计、嵌入式应用技术开发

**就业领域:** 近年来，学生主要就业单位有：北京慧科集团、中科普开公司、ORACLE北京分公司、瀚海技术、天源迪科、科力锐、科大讯飞、龙智造”等。

## 智能科学与技术

**招生类型:** 招收理工类和新高考改革考生

**培养目标:** 培养具备智能控制、模式识别、智能信息处理、智能管理等宽广领域工程应用的基本能力，从事智能信息处理、智能行为决策、智能系统等方面的开发设计、工程应用、运营管理与营销等工作的懂专业、会管理的高情商应用型人才。

**核心课程:** 人工智能、智能计算、图像处理与机器视觉、嵌入式应用技术开发、云端机器人应用软件工程、神经网络与深度学习

**就业领域:** 智能科学与技术专业学生毕业后能够在新一代信息技术和数字经济领域的互联网、软件、智能技术、金融、物联网等高新技术企业和管理部门从事智能技术的研究、设计、开发、部署与应用及相关管理等工作。



重点实验室机房



信息监控平台

# 外国语学院

COLLEGE OF FOREIGN LANGUAGES



40

## 40项重点项目

省部级教育教学改革项目25项  
省部级社科研究项目10项

28

## 28门重点课程

重庆市高校一流课程2门  
重庆市课程思政示范课程3门  
重庆市高校一流本科课程示范案例1门  
校级精品课程14门

102

## 国家级省部级获奖102项

全国英语微课比赛等级奖  
重庆市英语微课比赛特等奖



扫描二维码  
查看学院信息

## 外国语言文学类

**包含专业:** 英语、德语

**招生类型:** 主要招收文史类和新高考改革考生, 兼招部分理工类考生

**培养目标:** 外国语言文学致力于培养“精外语、知信息、晓商科”, 具备外语听说读写译技能, 系统掌握外语学科知识和商务基本知识, 拥有跨文化交际素养, 具备一定信息技术应用能力的懂专业、会管理的高情商应用型外语人才。

**核心课程:** 基础英(德)语、英(德)语听力、英(德)语口语、英(德)语阅读与写作、高级英(德)语、英美(德语)文学选读

**就业领域:** 毕业生主要在教育、新闻、文化等领域从事教学、翻译、研究等相关工作, 在信息技术、商务运营、对外经贸、文化传播、外事、教育、旅游等领域从事翻译、教学、行政管理、营销、对外宣传等工作。

## 翻译

**招生类型:** 招文史类和新高考改革考生

**培养目标:** 翻译致力于培养具有语言互译能力共核, 以信息基本知识、商务运营基本认知和科幻文本处理能力为比较优势, 满足外语外事相关岗位需求、能在信息企业和科幻领域谋求发展的高情商经营管理人才。

**核心课程:** 综合英语、英语语法、翻译概论、英语听译、英语翻译与写作、基础笔译、基础口译、同声传译、大学语文、现代汉语、信息产业翻译、科幻翻译

**就业领域:** 毕业生能胜任外事、科技、商务、文化、教育、旅游等行业的笔译、口译、管理、教学、宣传等工作。



外教授课



沉浸式学习

# 淬炼商学院

THE FORGE INTERNATIONAL BUSINESS SCHOOL



99%

99%教师具备博士和硕士学历

2/3教师具备高级职称和注册会计师  
高级人力资源师等职业资格

30

30余个实践教学基地

新商科综合演练中心  
珍岛智能营销中心  
新商科跨专业数字化综合实训中心  
.....

369

国家级省部级获奖369余项

国家级奖项167项



扫描二维码  
查看学院信息

## 工商管理

**招生类型：**招收文史类和新高考改革考生

**培养目标：**工商管理专业培养适应现代市场经济需要，具备人文艺术与科学素养、道德品质，系统掌握现代管理学、经济学的学科知识，具备良好的学习能力、实践能力、适应能力、创新能力等综合素养的高情商经营管理人才。

**核心课程：**宏观经济学、管理学、基础会计学、财务管理、市场营销学、战略管理、组织行为学、运营管理、经济法、人力资源管理、跨专业综合实训

**就业领域：**毕业生能够从事运营管理、人力资源管理、物流管理、行政管理、营销管理等工作。培养面向信息产业，服务区域经济现代化企业管理需要，能够胜任企业经营、人事行政、业务流程创新等工作。

## 市场营销

**招生类型：**招收文史类和新高考改革考生

**培养目标：**市场营销专业致力于培养具有良好的人文艺术与科学素养、商科思维和创新精神，系统掌握现代市场营销基础理论知识，具有较强的新媒体营销和品牌策划能力的职业经理人。

**核心课程：**市场营销学、市场调查与预测、数字化时代的品牌管理、数字化时代的品牌传播、品牌策划与推广实训、新媒体营销、新媒体文案创作与传播、新媒体运营实训

**就业领域：**毕业生能够在信息产业企业从事新媒体营销、品牌策划、市场调研、销售管理、客户管理等工作。代表性就业单位有重庆奥动新能源科技有限公司、腾讯云科技（重庆）有限公司。



学科竞赛

## 财务管理

**招生类型：**招收文史类和新高考改革考生

**培养目标：**财务管理专业致力于培养适应数字经济时代需要，具有良好的道德品质、职业素养，掌握现代管理学、经济学的理论与方法，具有会计核算与监督、资金筹集与运营、数据挖掘与处理、财务分析与评价等能力的高情商经营管理人才。

**核心课程：**财务管理、基础会计学、中级财务会计、管理会计学、财务报表分析、金融学、经济法、税法、大数据财务管理、企业管理会计云平台实训、纳税筹划实训

**就业领域：**毕业生能够从事财务管理、金融管理、投融资管理、总经理助理、企业负责人等相关管理工作。典型就业单位：深圳中钧供应链有限公司、成都金慧融智数据服务有限公司、上海樽诺财务咨询有限公司等知名企业。

## 资产评估

**招生类型：**招收文史类和新高考改革考生

**培养目标：**资产评估专业培养适应数字经济时代需要，具有良好的道德品质、职业素养，掌握现代管理学、经济学的基本与方法，具备资产评估全业务流程的学习能力、实践能力、适应能力、创新能力、领导的高情商经营管理人才。

**核心课程：**经济法、资产评估原理、房地产评估、土地估价、Python数据分析、投资项目评估、无形资产评估、企业价值评估、国有资产管理、管理学

**就业领域：**能够在资产评估行业、金融行业从事资产评估估算、资产管理、价值管理等工作。



校企合作

# 数字经济与 信息管理学院

COLLEGE OF DIGITAL ECONOMY  
AND INFORMATION MANAGEMENT

66

66项重点项目

国家级项目14项  
省部级、市级项目52项

170

170篇论文发表

国家核心期刊40篇  
出版教材及专著12本

380

国家级省部级获奖380余项

Shuweicup IMCM Certificate of  
Achievement大赛，国际级特等奖  
国家级奖项57项



扫描二维码  
查看学院信息

## 信息管理与信息系统

**招生类型：**招收理工类和新高考改革考生

**培养目标：**信息管理与信息系统致力于培养具有扎实的经济、管理理论基础，同时具备信息系统设计与开发和数据智能分析能力的，具有一定创新思维和创业能力的懂技术、重实践、知管理的信息产业经营管理人才。

**核心课程：**数据库系统原理与应用、数据结构、计算机网络技术、信息资源管理、Web应用程序设计

**就业领域：**毕业生可在国家机关、互联网公司、电子商务公司、信息服务与科技公司等IT行业和其它企事业单位从事项目管理师、系统分析师、系统架构师、数据分析师等系统开发、系统建设、数据分析和项目管理工作。

## 工程管理

**招生类型：**主要招收理工类和新高考改革考生，兼招部分文史类考生

**培养目标：**培养掌握土木工程基础理论和智能建造专业技术，“会BIM设计、懂工程咨询、精项目管理”，能在传统建筑工程领域和新兴的数字建筑领域从事BIM建模与设计、BIM项目管理和BIM造价管理的高情商复合型人才。

**核心课程：**工程经济学、工程项目管理、招投标与合同管理、工程制图、土木工程材料、土木工程施工

**就业领域：**毕业生可在政府建设管理部门、工程建设单位、施工单位、工程监理单位、工程咨询单位等从事BIM建模和设计、工程项目管理和工程造价管理等工作。

## 供应链管理

**招生类型：**招收文史类和新高考改革考生

**培养目标：**本专业以国家供应链战略为导向，培养掌握大数据技术优化现代供应链系统分析、设计、运营、管理的专业知识和专业技能，具备跨境电商、国际贸易、采购决策、生产运作、仓储与物流等智慧供应链管理能力的复合性高素质经营管理人才。

**核心课程：**供应链管理理论与应用、仓储管理与库存控制、采购与供应管理、运输与配送、物流仿真

**就业领域：**毕业生可在政府机关、保税物流园区、自贸区和自贸港、供应链金融企业、第三方物流企业、智能制造企业、货代公司等从事供应链设计与管理、采购与供应管理、供应链系统优化运营等工作。

## 大数据管理与应用

**招生类型：**主要招收理工类和新高考改革考生，兼招部分文史类考生

**培养目标：**本专业致力于培养适应社会经济管理和大数据领域发展需求，能够在政府、企事业单位及大数据相关领域从事大数据分析治理、数据挖掘建模与智能决策等工作的“技管双强”高级管理人才。

**核心课程：**Python程序设计、Python数据分析处理、数据仓库与数据挖掘、机器学习、神经网络与深度学习

**就业领域：**毕业生能在各级各类企事业单位、特别是现代互联网企业和政府管理部门从事大数据分析工程师、大数据挖掘工程师、大数据可视化工程师等大数据分析、量化管理和智能决策工作。

## 互联网金融

**招生类型：**招收文史类和新高考改革考生

**培养目标：**注重互联网运营与经济金融的交叉融合，培养“懂金融、有技术、会管理”，能从事金融数据分析、金融产品交易与运营、风险控制的高情商复合应用型人才。

**核心课程：**金融学、公司金融、商业银行业务与经营、金融风险管理、证券投资学、证券投资模拟实践

**就业领域：**毕业生可进入互联网金融企业、商贸企业、传统金融企业、互联网信息服务企业、事业单位、政府部门等部门，从事互联网金融产品营销管理、金融投资、产品设计与运营、风险控制与管理等相关工作。

## 数字经济

**招生类型：**主要招收理工类和新高考改革考生，兼招部分文史类考生

**培养目标：**数字经济专业致力于培养“精管理、知技术、晓商科”的具有较强的数据分析工具使用能力，能够将所学知识灵活运用于数字资产管理、数字运营管理、数字治理等领域的具有国际视野的应用型、复合型、高情商专业人才。

**核心课程：**数字经济概论、微观经济学、计量经济学、数据分析及统计应用、互联网与电子商务

**就业领域：**毕业生可从事有关区块链、人工智能、物联网、机器人、电子商务等新兴领域的相关数字化经济分析和运营管理工作，服务地方经济建设和社会发展，也可进入传统行业从事产业数字化规划和建设、数据分析与挖掘、数据治理、经济分析、预测等方面的工作。

# 德国工程学院

GERMAN INSTITUTE  
OF ENGINEERING

**75%**  
研究生升学率

**30%**  
世界名校研究生录取率

**1000+**  
获得德国高校本科学位



扫描二维码  
查看学院信息

## 电气工程及其自动化(中外合作办学)

学位：中德双学位（工学学士）

学制：国内3年+德国1年

招生类型：招收理工类和新高考改革考生

**培养目标：**电气工程及其自动化（中外合作办学）专业是学校与德国海德堡应用技术大学合作举办，培养具有扎实的自然科学基础知识，具有良好的人文社会科学、管理科学基础和外语综合能力、国际视野、较强综合素质、创新精神、实践能力和竞争优势的宽口径、复合型的高级工程技术人才。

**核心课程：**电机与拖动控制、电路基础、Matlab及其工程应用、电力系统继电保护及其新技术、布线设计、电力电子技术等

**就业领域：**75%的毕业生选择申请硕士研究生继续深造，其中30%的毕业生进入世界名校。部分学生留在德国或欧洲就业，部分学生选择国内就业，在电气工程领域，从事与国际接轨的高端工程设计、运行控制、试验分析、科学研究、技术开发和国际化管理工作。

## 机械设计制造及其自动化(中外合作办学)

学位：中德双学位（工学学士）

学制：国内3年+德国1年

招生类型：招收理工类和新高考改革考生

**培养目标：**机械设计制造及其自动化（中外合作办学）专业是学校与德国北黑森应用技术大学合作，培养具备机械工程领域基础知识，具有良好的外语综合能力、国际视野、较强综合素质、创新精神、实践能力和竞争优势的宽口径、国际型、复合型的高级工程技术人才。

**核心课程：**机械设计、机械制工程材料、电力拖动与控制、自动控制原理、传感器与执行器技术等

**就业领域：**75%的毕业生选择申请硕士研究生继续深造，其中30%的毕业生进入世界名校。部分学生在机械及自动化领域，从事与国际接轨的高端设计制造、科技开发、应用研究、运行管理和国际化管理工作。



# core

# 艺术传媒学院

COLLEGE OF  
ART AND COMMUNICATION

236

## 236项学术成果

著作、教材38部  
学术论文发表159篇  
省部级及以上教研教改项目29项

14

## 14个重点实验室

影视艺术摄影实验室  
多功能综合演播室实验室  
三维与动画实验室  
数字录音室  
陈列厅及展厅  
.....

2150

## 国家级省部级获奖2150余项

教育部A类学科竞赛国家等级奖42项  
教育部A类学科竞赛省部级等级奖636项  
国家级学科竞赛获奖1472项



扫描二维码  
查看学院信息

## 广播电视编导

**招生类型:** 招收文史类和新高考改革考生

**培养目标:** 本专业立足于国家对新媒体编导影视从业人员高素质就业能力的需求, 致力于在新媒体互联网智能发展的当下培养具备文字创作能力、数字影像传播理论、全媒体视频策划编导、数字影像创作与运营等集理论与创作技能一体化的媒体专业人才。

**核心课程:** 摄影、摄像、照明技术、数字合成技术、非线性编辑、图像处理、电视新闻学、视听语言、影视导演、演播厅节目制作、网络直播导播技术

**就业领域:** 毕业生可在企事业单位、影视传媒机构、互联网企业、文化宣传等部门从事视听节目作品策划、编导、撰稿、编辑、制作与宣传工作。

## 网络与新媒体

**招生类型:** 招收文史类和新高考改革考生

**培养目标:** 本专业立足我校特色背景, 整合文科、工科和艺术优势, 构建“领导力—网络与新媒体创造力—创新力”等多位一体的课程体系。培养掌握网络与新媒体写作、摄影摄像技术、网络与新媒体广告创意与制作、网络新闻编辑、网站运营与管理等综合技能的全能型新媒体专业人才。

**核心课程:** 新闻学概论、摄影与摄像基础、数字图像处理、网络与新媒体概论、新媒体创意设计基础、创意写作思维训练、网络文案创意写作

**就业领域:** 本专业学生可在各大媒体机构、互联网公司、广告公司等担任新媒体运营、内容策划、品牌推广等职位, 发挥创意与才华。同时, 政府部门、企事业单位也对网络与新媒体人才有较高需求, 可从事新闻宣传、公关策划等工作。

## 数字媒体艺术

**招生类型:** 招收美术统考成绩合格考生

**培养目标:** 本专业致力于在新媒体与新技术交融发展的当下, 培养具备使用各种数字化信息技术制作多元化艺术作品能力的复合型人才。掌握艺术鉴赏与数字化设计理论、数字动画与场景制作、数字品牌和可视创作等技能。

**核心课程:** 微视频创作、三维动画制作、数字动态图形设计、网站交互与整体形象策划、数字媒体广告与创新、数字游戏开发与制作、数字影视特效、虚拟现实应用设计

**就业领域:** 毕业生可从事虚拟现实数字化出版物的创作、数字媒体制作、动漫设计、游戏软件开发等领域的多媒体信息采集、编辑等工作。



演播厅

# 戏剧影视学院

COLLEGE OF  
DRAMA AND FILM

10

## 10个特色课程

市级一流课程1门  
市级精品课程1门  
校级特色课程6门  
校企共建2门

18

## 18个重点实验室

动作捕捉实验室  
虚拟演播厅  
后期剪辑实验室  
数字调色实验室  
.....

1000

## 国家级省部级获奖1000余项



扫描二维码  
查看学院信息

## 动画

**招生类型：**招收美术统考成绩合格考生

**培养目标：**本专业旨在培养具有创新精神和实践能力的动画人才，使其掌握影视剧、游戏、短视频等多媒体领域的动画设计与制作技能。同时适应智能媒体和虚拟现实等新兴技术领域，打造能跨界融合、创新应用的复合型人才。

**核心课程：**动画概论、动画运动规律与特效、动画设计基础、定格动画、三维建模与雕刻、数字合成与流程管理、三维动画制作、原动画设计、动漫IP设计与周边产品开发

**就业领域：**本专业毕业生能具备较强的专业实践能力，熟悉动画制作全流程，可满足电视台、影视公司、动画公司、游戏公司、传媒公司等用人需求，毕业生同时可从事前期策划、中期制作、后期合成剪辑、产品IP打造、动漫周边产品设计等岗位工作。

## 电影制作

**招生类型：**招收理工类和新高考改革考生

**培养目标：**本专业专注于培养精通数字影视制作技术、具备艺术与科技创新能力的专业人才。让学生熟练运用CGI、VR/AR等前沿技术的同时兼备跨媒体叙事与创作能力，成为适应并推动影视行业技术革新的复合型人才。

**核心课程：**虚拟现实技术、导演概论、影视摄影、影视后期制作、电影综合实践、特效合成技术、影视调色技术

**就业领域：**本专业毕业生具备丰富专业技能，可以在影视制作、广告、媒体等领域可担任导演、摄影师、剪辑师、特效师、制片人等关键职务，也可就业于数字内容制作、VR/AR、技术与研究开发、数字营销与发行、元宇宙与虚拟制片等领域。

## 新媒体技术

**招生类型：**招收理工类和新高考改革考生

**培养目标：**本专业培养具备计算机科学基础、艺术设计能力、创新思维和交互设计技能的人才。擅长数字内容创作、数据处理，并能有效运营新媒体平台，以推动科技与文化的融合创新，满足数字时代对专业新媒体人才的需求。

**核心课程：**图像设计与制作、数据结构与算法、大数据分析与应用、新媒体与社交网络、交互程序设计、新媒体终端与运营

**就业领域：**本专业面向信息产业、电子商务、文化教育产业从事媒体产业相关的图像图形处理、数据挖掘与分析、新媒体产品设计与开发、新媒体运营管理、软件开发、计算机应用、智能产品开发等工作。

## 戏剧影视文学

**招生类型：**招收文史类和新高考改革考生

**培养目标：**本专业立足智能媒体时代对高素质全媒体人才的需求，致力于培养可以适应新艺术形态和新媒介形态的跨文本应用型人才。使学生在具备影视创作、文艺评论、策划宣传等能力的同时，掌握数字技术进行跨界创作、多屏互动与跨平台传播。

**核心课程：**艺术概论、中外电影史、视听语言、剧作基础训练、电影理论、影视批评、媒体文案写作、制片管理、表导演基础、独幕剧创作、影视摄像与剪辑、短视频创作

**就业领域：**本专业毕业生具备多种文本创作能力，可以满足传统影视行业对剧作、导演、编导、制片、运营、宣传等工种的需求，以及国家机关和政府部门对“笔杆子”型文字宣传人才需要。同时也能在自媒体、短视频、网综、网剧等多种新兴数字文本领域中获得就业机会。

## 戏剧影视美术设计

**招生类型：**招收美术统考成绩合格考生

**培养目标：**本专业培养掌握一定的戏剧、影视基本知识，具备扎实的影视美术、戏剧舞台美术、视觉空间设计等专业技能，有较强的空间造型、舞台设计、数字虚拟技术 etc 能力，同时满足新时代跨界整合能力的复合应用型戏剧影视美术设计人才。

**核心课程：**影视美术设计基础、视听语言、影视美术场景设计、镜头画面造型设计、戏剧影视美术制图、戏剧影视美术设计表达

**就业领域：**本专业毕业生可满足传统媒体行业、影视行业和戏剧行业的舞台设计、场景搭建、空间设计、装饰艺术、视觉创意策划等岗位的需求。也可适应数字化时代，在新媒体视频、新闻媒体、文化创意、演出业、旅游业等业界，从事数字化剧场艺术设计、数字虚拟场景搭建等工作。

# 大健康管理学院

COLLEGE OF  
HEALTH MANAGEMENT

50

50篇论文发表

25

25项重点项目

省级及以上教改科研项目数10项

59

国家级省部级获奖59余项



扫描二维码  
查看学院信息

## 健康服务与管理

**招生类型：**招收文史类和新高考改革考生

**培养目标：**具备系统的数学与统计学、医疗健康管理与预防素养，掌握医学基础知识、现代健康管理理论和专业服务技能，具备大数据健康分析技能的创新应用型人才。

**核心课程：**管理学、公共卫生与预防医学、健康服务与管理概论、健康心理学、健康服务与运营管理、卫生事业管理、基础医学概论、护理学基础、健康风险评估与方法

**就业领域：**能在社区服务机构、健康卫生管理部门、养老机构、康养中心、健康管理咨询中心等企事业单位从事教育指导、康复理疗、咨询营销等健康管理服务工作。

## 养老服务与管理

**招生类型：**招收文史类和新高考改革考生

**培养目标：**以积极应对人口老龄化国家战略为指引，适应国家养老服务人才培养发展要求，以专业化的养老服务管理需求为导向，培养拥有管理学、护理学、社会学等学科知识储备，熟练掌握养老机构经营管理、老年健康管理、老年照护等专业技能，具备为老年人服务意识的医养结合管理型专业人才。

**核心课程：**管理学、护理学、社会学、养老服务管理专业导论、养老机构经营与管理、老年心理学、老年社会工作学、基础医学概论、临床医学概论

**就业领域：**政府部门、涉老事业单位、社会组织，以及养老机构、康复保健中心、健康管理中心、养老金融产业、社区养老服务与组织、社会福利院、敬老院、老年公寓等领域，从事养老服务策划、组织、经营、管理等工作。

## 体育经济与管理

**招生类型：**招收文史类和新高考改革考生

**培养目标：**“通体育、善经营、精管理”，服务国家、地方经济社会体育事业、体育产业发展需要的具有国际视野和本土情怀的体育经济管理专门人才。

**核心课程：**体育学、经济学原理、管理学概论、体育管理学、体育经济学、体育赛事运作、体育经纪人理论与实务

**就业领域：**能在国家或地方体育经济管理部门、体育政策研究部门、体育企事业单位及俱乐部从事体育经济与体育管理的策划、运营、咨询、管理等工作。



健康心理课程

# 2024年 招生章程

## 第一章、总则

**第一条**、为规范招生工作，切实维护学校和考生的合法权益，以保障学校招生工作的顺利进行，根据《中华人民共和国教育法》《中华人民共和国高等教育法》和教育主管部门有关政策和规定，结合重庆移通学院实际情况，特制定本章程。

**第二条**、学校名称：重庆移通学院

主管部门：重庆市教育委员会

办学层次：本科

办学地址：重庆市合川区假日大道1号(合川校区)

重庆市綦江区通惠街道登瀛大道36号(綦江校区)

办学类型：全日制民办普通高等学校

**第三条**、学校简介：重庆移通学院（原重庆邮电大学移通学院）成立于2000年，是一所经教育部批准、由重庆市教委主管的全日制普通本科高校，面向全国招生。

学校有合川、綦江两个校区。现有通信与信息工程学院、智能工程学院、大数据学院、信息安全学院、德国工程学院等13个二级学院，共开设通信工程、电气工程及其自动化、软件工程、机械设计制造及其自动化（中外合作办学）、大数据管理与应用等50个本科专业，形成了以工为主，经、管、文、艺五大学科协调发展的专业体系。学校现有在校学生近3.9万人。

学校秉承“乐教、乐学、创造、创业”校训精神，致力于建成以新工科为主体、以电子信息为优势、中西部一流的应用型本科院校，打造中国特色本科大学。明确信息产业商学院的总体办学定位，坚持以学生全面发展为中心，创新构建了“四位一体双院制+特色课程”人才培养模式，注重培养具有扎实的自然科学、人文社会科学基础知识，较强的综合素质、国际视野、创新精神、实践能力和竞争优势的高素质应用型、技术技能型管理人才，成为未来信息产业经营管理者。毕业生就业主要分布在通信、制造、软件开发等行业，基本实现对口就业。目前，学校与企业联合共建校外实习、实训，实践基地651个。与重庆电信、重庆移动、中兴、华为、惠普、长安、四联、南方证券、西永微电园等校外实习基地开展共建共育。

**第四条**、学校严格按照教育部及省级招考主管部门的规定，遵循“公平竞争，公正选拔，公开透明”的原则。

## 第二章、招生计划

**第五条**、学校面向全国29个省（自治区、直辖市）招生，根据学校人才培养、办学条件等实际情况，合理编制分省（自治区、直辖市）招生计划，招生计划报教育部审批后，由省级招生主管部门向社会公布。招生专业（类）及招生计划、录取批次以省级招生主管部门公布的信息为准。

**第六条**、我校部分专业实行大类招生。

序号	专业大类	所含专业
1	外国语言文学类	英语、德语
2	机械类	机械设计制造及其自动化 车辆工程
3	电子信息类	电子信息工程 电子信息科学与技术 电信工程及管理
4	自动化类	自动化 轨道交通信号与控制 机器人工程

实施大类招生的专业，学生入学后统一按大类学习课程，按照大类招生专业分流实施细则实行专业分流。

## 第三章、录取原则

**第七条**、学校在录取过程中实施阳光工程，严格执行教育部及有关省（自治区、直辖市）的规定，贯彻公平竞争、公正选拔、公开透明的原则，德智体美劳全面考核、择优进行录取。

**第八条**、普通类专业录取原则

（一）对进档考生的专业安排采取“分数优先”原则，按投档成绩从高分到低分依次录取（内蒙古自治区除外）。

（二）对内蒙古自治区考生专业安排采取“招生计划1:1范围内按专业志愿排队录取”的录取规则。

（三）在各省（自治区、直辖市）录取中，当考生的投档成绩相同时，将按照语文、数学两门科目的分数之和从高到低进行再次排序。

（四）对实行平行志愿投档的省市按照相关省市招办政策执行；录取专业按专业志愿清的原则安排，学校各专业按专业志愿优先的原则从高分到低分择优录取。录取时考生的投档分数相同，按照所在省考试院的同分规则进行排序，如果考试院未规定同分规则，则依次比较考生语文、外语、数学、综合成绩。

对实行顺序志愿投档的省市按照相关省市招办政策执行；学校优先录取第一志愿填报我校的进档考生，在第一志愿不足的情况下接收非第一志愿上线考生。

（五）电气工程及其自动化（中外合作办学）、机械设计制造及其自动化（中外合作办学）属中外合作办学项目，具体招生代码、招生计划以省级招生主管部门公布的信息为准。填报中外合作办学项目的考生只能在同批次的中外合作办学项目之间进行调剂，未填报中外合作办学项目的考生不能调剂至中外合作办学项目。

**第九条**、艺术类专业录取原则：艺术类考生的录取规则遵循各省级招生主管部门的相关规定执行。我校未组织艺术校考，专业成绩认定各省相关科类的统考（联考）成绩。在文化、专业成绩均上线的前提下，按照综合总分从高到低录取，综合总分相同情况下，再按照专业成绩从高到低录取。

**第十条**、各专业录取无男女比例限制，无专业极差要求，往届生与应届生一视同仁。

**第十一条**、各专业外语语种不限，但一经录取进校后各专业公共外语只开设英语课。

**第十二条**、学校执行国家和各省（自治区、直辖市）规定的加、降分政策，按照加、降分以后形成的投档成绩进行录取和安排专业。

**第十三条**、身体健康状况的要求：我校将严格按照教育部、卫生部、中国残疾人联合会颁布的《普通高等学校招生体检工作指导意见》及相关规定执行。

**第十四条**、综合改革省份设有院校专业组的省份，只能在同一专业组内进行调剂。

**第十五条**、具体录取规则按教育部及各省（自治区、直辖市）的有关规定执行。

## 第四章、学历学位

**第十六条**、学生在规定年限内修完教学计划规定的全部课程，成绩合格，符合毕业条件，颁发国家承认、经教育部电子注册的重庆移通学院全日制本科毕业证书；本科毕业符合学士学位授予条件者，按照国家有关规定授予重庆移通学院学士学位。

## 第五章、学生资助

**第十七条**、我校按照国家相关资助政策规定，设有完善的奖助贷资助体系，符合条件的在校学生可申请办理。主要有：国家奖学金（8000元/生）、国家励志奖学金（5000元/生）、国家助学金（最高4500元/生）、移通优秀学生奖学金、移通励志奖学金、移通之星奖学金、完满教育奖学金、创新创业奖学金、学科竞赛奖励、考研补助及奖励等多种奖助学金；家庭经济困难学生可通过国家助学贷款、临时困难补助等措施完成学业；同时学校为困难学生提供一定的勤工助学岗位；建立了学生从入学到毕业一系列的“奖、助、贷、勤、补、减、偿”完整奖助体系，激励学生成长成才。

## 第六章、收费标准

**第十八条**、普通本科专业学费：15000、16000、18000元/生·学年，艺术类本科专业学费：18000元/生·学年。具体专业学费详见各省《招生计划汇编》。

**第十九条**、中外合作办学本科专业学费标准：电气工程及其自动化（中外合作办学）专业国内阶段收费标准45000元/生·学年，机械设计制造及其自动化（中外合作办学）专业国内阶段收费标准45000元/生·学年。

**第二十条**、学生如因故退学或提前结束学业，将根据学生实际学习和住宿时间，按《重庆市民办教育收费管理暂行办法实施细则》（渝价【2005】487号）规定计退剩余的学费和住宿费。

**第二十一条**、以上学费以重庆市价格主管部门审批为准。

**第二十二条**、我校书院制住宿收费标准为6人间4800元/生·学年、4人间6800元/生·学年。

## 第七章、其他事项

**第二十三条**、按照教育部规定，新生应按学校有关要求和规定的期限到校办理入学手续。因故不能按期入学的，应当向学校请假。未请假或者请假逾期的，除因不可抗力等正当事由以外，视为放弃入学资格。

**第二十四条**、各专业具体就读校区以录取通知书为准。

**第二十五条**、入学三个月内，学校将对所有新生进行全面复查，复查不合格者取消入学资格。在校期间，一旦发现并查实属于高考报名、考试及录取中弄虚作假者，学校将按照国家的相关法规进行处理，退回原籍。

**第二十六条**、我校郑重声明，从未委托任何单位或个人代办招生事宜。有关招生问题，请直接与我校招生处联系，否则出现任何问题，学校概不负责。

**第二十七条**、本章程的最终解释权归重庆移通学院招生处所有。本章程若与国家法律法规、规章制度和上级有关政策发生冲突，以国家法律法规、规章制度和上级有关政策为准。

**第二十八条**、联系方式：

招生部门：重庆移通学院招生处

招生电话：023-42871166/42870166/42871001(合川校区)  
023-48896666(綦江校区)

学校地址：

重庆市合川区假日大道1号(合川校区)(邮编：401520)

重庆市綦江区通惠街道登瀛大道36号(綦江校区)(邮编：401420)

## 2023年录取分数线（重庆）

专业	科类	省控线	最低分	最高分
翻译	历史	407	407	461
工商管理类	历史	407	407	463
供应链管理	历史	407	412	457
互联网金融	历史	407	409	465
健康服务与管理	历史	407	419	462
数字经济	历史	407	410	448
体育经济与管理	历史	407	407	436
外国语言文学类	历史	407	407	458
网络与新媒体	历史	407	434	465
电气类	物理	406	426	468
电影制作	物理	406	417	441
电子信息类	物理	406	416	456
工程管理	物理	406	412	440
工商管理类	物理	406	426	449
管理科学与工程类	物理	406	412	442
轨道交通电气与控制	物理	406	434	480
机械类	物理	406	415	464
计算机科学与技术	物理	406	415	518
区块链工程	物理	406	414	443
人工智能	物理	406	420	490
软件工程	物理	406	414	453
数据科学与大数据技术	物理	406	415	457
数字媒体技术	物理	406	413	465
通信工程	物理	406	415	461
网络工程	物理	406	412	451
物联网工程	物理	406	413	460
信息安全	物理	406	424	459
虚拟现实技术	物理	406	413	453
智能科学与技术	物理	406	415	444
自动化类	物理	406	432	455

## 2023年录取分数线（艺术）

省份	类别	省控线			最低分	最高分		
河北	美术	411.6			514	553		
湖南	美术	256.6			275	280		
山西	美术	文科	60.3	理科	59.5	64	69	
		文科	277	理科	258	296	297	313
内蒙古	美术	文化	305	综合分	239	340	381	
		文化	363	综合分	241.2	343	348	
河南	美术	文化	358	专业	200	651	699	
四川	美术	文化	370	专业	205	237	247	
贵州	美术	文科	382	理科	297	180	242	266
		文科	405	理科	315	222	241	242
新疆	美术	文化	241	专业	180	300	381	
重庆	美术	综合分186			197	204		
		文化373+专业187			588	648		

## 2023年录取分数线（外省）

省份	物理/理工			历史/文史		
	省控线	最低分	最高分	省控线	最低分	最高分
天津	472	485	499	472	485	499
河北	439	445	498	430	451	470
山西	344	381	395	369	400	419
内蒙古	333	329	400	379	384	433
辽宁	360	432	439	404	451	462
吉林	292	377	378	341	388	396
黑龙江	287	368	380	341	375	377
上海	405	401	423	405	401	423
江苏	448	453	485	474	474	485
浙江	488	501	544	488	501	544
安徽	427	451	472	440	447	454
福建	431	457	474	453	454	476
江西	445	466	487	472	492	501
河南	409	423	487	465	489	517
湖北	424	472	488	426	467	474
湖南	415	420	461	428	444	454
广西	347	385	421	428	452	527
海南	483	487	539	483	487	539
四川	433	436	499	458	471	504
贵州	371	392	433	477	493	507
云南	405	421	443	465	484	494
陕西	336	402	411	403	452	460
甘肃	337	364	374	420	433	447
青海	309	320	328	378	384	400
宁夏	340	368	381	421	447	466
新疆	285	329	359	354	368	397

## 2023年录取分数线（中外合作办学专业）

省份	科类	专业	省控线	最低分	最高分
广东	物理	机械	439	474	484
贵州	理工	电气	371	392	398
海南	综合改革	机械	483	491	517
		电气	483	487	527
河北	物理	机械	439	445	461
		电气	439	451	460
河南	理工	机械	409	423	429
		电气	409	424	448
湖南	物理	机械	415	420	438
		电气	415	426	436
江苏	物理	机械	448	453	465
		电气	448	453	467
江西	理工	机械	445	467	469
内蒙古	理工	机械	333	329	362
		电气	333	333	393
青海	理工	机械	309	323	323

备注：  
电气指电气工程及其自动化（中外合作办学）  
机械指机械设计制造及其自动化（中外合作办学）



扫描二维码  
查看更多分数详情

## 2024年重庆移通学院招生计划（改革省份）

专业	科类	重庆	天津	河北	辽宁	吉林	黑龙江	上海	江苏	浙江	安徽
互联网金融	历史类	63		9				3	3	2	
供应链管理	历史类	85		8						2	
体育经济与管理	历史类	45		5							3
健康服务与管理	历史类	40		3					4	3	3
养老服务管理	历史类	52		4					2	2	
工商管理	历史类	110		8					3	3	2
市场营销	历史类	94		8					2	2	
财务管理	历史类	171	3	9	3	3	2		3	3	2
资产评估	历史类	38		3					3		
外国语言文学类	历史类	108		5					6		5
翻译	历史类	20									
网络与新媒体	历史类	180		4	3						2
广播电视编导	历史类	46		5					2	3	
戏剧影视文学	历史类	29		5							
电子信息类	物理类	228	2	5							3
通信工程	物理类	356		6	3		2		3	3	3
人工智能	物理类	126		3							3
计算机科学与技术	物理类	387		9	3				6	3	4
智能科学与技术	物理类	52		3							
数字媒体技术	物理类	253		6					3	3	3
数据科学与大数据技术	物理类	190		6							3
虚拟现实技术	物理类	90		3							
物联网工程	物理类	118		3							3
网络工程	物理类	90									
软件工程	物理类	276	3	6	3	3	3		4	2	3
信息安全	物理类	80		6							4
区块链工程	物理类	60		3							
工程管理	物理类	35		3							
大数据管理与应用	物理类	113		2					2	2	3
信息管理与信息系统	物理类	27		3							
数字经济	物理类	120		10					2	2	
电气工程及其自动化	物理类	233		6	2				3		3
机械类	物理类	160		7							
自动化类	物理类	166		6						2	3
智能制造工程	物理类	60		3							
电影制作	物理类	36		3							
新媒体技术	物理类	70		4					4		
互联网金融	物理类	35									
工商管理	物理类	20		2							
财务管理	物理类	15									
网络与新媒体	物理类	15									
广播电视编导	物理类	10		3							
戏剧影视文学	物理类	10									
外国语言文学类	物理类	30									
电气工程及其自动化（中外合作办学）	物理类	30		6				2	25	18	
机械设计制造及其自动化（中外合作办学）	物理类	35		10					25	27	
数字媒体艺术	美术	206		5							
动画	美术	172		5							
戏剧影视美术设计	美术	48		8							

## 2024年重庆移通学院招生计划（改革省份）

专业	科类	福建	江西	山东	湖北	湖南	广东	广西	海南	贵州	甘肃
互联网金融	历史类	4	3			5	2	3	3	3	
供应链管理	历史类	4	2								2
体育经济与管理	历史类	3	3					3		2	3
健康服务与管理	历史类	3	3			5		3			
养老服务管理	历史类	3	3					3			
工商管理	历史类	3	3	3	2	3		3	2	2	3
市场营销	历史类							3		2	
财务管理	历史类	4	4	3	3	4	3	4	3	3	4
资产评估	历史类	3				3		3			
外国语言文学类	历史类	7	9	3	3	7	3	8	3	3	3
翻译	历史类	2						2			
网络与新媒体	历史类	2	2			3					
广播电视编导	历史类	3	3					5			
戏剧影视文学	历史类							2			
电子信息类	物理类	8	6	3	3	3		3		3	3
通信工程	物理类	6	10	3	4	3	3	6	3	7	6
人工智能	物理类	3				2					2
计算机科学与技术	物理类	15	14	3	3	10	3	12	3	7	6
智能科学与技术	物理类	3	3			3		3			
数字媒体技术	物理类	3	12			5		6		4	
数据科学与大数据技术	物理类	3	12			3		3		4	3
虚拟现实技术	物理类	3				3		3			
物联网工程	物理类	3	3			3		3		3	
网络工程	物理类										
软件工程	物理类	8	10		3	10	3	7	3	5	6
信息安全	物理类		6			5		4		4	2
区块链工程	物理类	2						3			
工程管理	物理类	3						3			
大数据管理与应用	物理类	2	4			3		3		2	3
信息管理与信息系统	物理类	2						3			
数字经济	物理类	10	7	2		6		8		5	4
电气工程及其自动化	物理类	7	8		2	3	3	6		5	5
机械类	物理类	6	8					8		3	
自动化类	物理类	3	3			3		3			3
智能制造工程	物理类	3	3					3		2	
电影制作	物理类	3	3			3					
新媒体技术	物理类	5	4					4		3	
互联网金融	物理类										
工商管理	物理类	3									
财务管理	物理类										
网络与新媒体	物理类										
广播电视编导	物理类										
戏剧影视文学	物理类										
外国语言文学类	物理类										
电气工程及其自动化（中外合作办学）	物理类					3			4		
机械设计制造及其自动化（中外合作办学）	物理类	2	2			3	3	2	6	2	2
数字媒体艺术	美术					4				5	
动画	美术					3				5	
戏剧影视美术设计	美术					3					

## 2024年重庆移通学院招生计划（非改革省份）

专业	科类	山西	内蒙古	河南	四川	云南	陕西	青海	宁夏	新疆
软件工程	文史	3	2	3	6	2	3	2	3	3
信息安全	文史	4	3	5	4	2				
数字媒体技术	文史	4	3	5	6	3	6			3
数据科学与大数据技术	文史	4	3	5	7	3			3	5
大数据管理与应用	文史	2	2	3	4					
工程管理	文史				2					
数字经济	文史	3	4	3	6	5		2	3	4
互联网金融	文史			3	5	3	3			3
供应链管理	文史	2			3		2			
体育经济与管理	文史	2			3					3
健康服务与管理	文史	3		3	4	3				
养老服务管理	文史	3		4	4					
工商管理	文史	2	3		8	2	3	2	2	3
市场营销	文史	2			5					2
财务管理	文史	3	3	3	12	3	5		2	2
资产评估	文史			2	5					
外国语言文学类	文史	11	10	14	24	12	7	2	5	8
翻译	文史	3		3	4	3			3	
网络与新媒体	文史				4	3	2			
广播电视编导	文史	4		4	6	3				3
戏剧影视文学	文史	4	2	3	3					2
财务管理（南疆单列）	文史									3
电子信息类	理工	4	2	5	8	3	2		3	3
通信工程	理工	5	2	8	12	5	6	6	6	3
人工智能	理工	3		2	7	3	2		2	2
计算机科学与技术	理工	8	3	12	14	6	6		7	6
智能科学与技术	理工	3			3	3			2	2
数字媒体技术	理工	3	3	6	12	3	3			2
数据科学与大数据技术	理工	3	3	5	10	5			4	3
虚拟现实技术	理工	2			3	3				
物联网工程	理工			3	6	3				
网络工程	理工	2		3	3		2			
软件工程	理工	5	3	5	8	5	5	3	7	4
信息安全	理工			3	8	5	3			2
区块链工程	理工			3	3	3				3
工程管理	理工	2	2	3	6		2		2	2
大数据管理与应用	理工	2	2	3	4	3	3			3
信息管理与信息系统	理工	2			3					
数字经济	理工	7	3	6	13					
电气工程及其自动化	理工	5	3	6	10	5	5	2	7	5
机械类	理工	5	3	5	9	6				
自动化类	理工	3	3	3	6	3	3	2		5
智能制造工程	理工			3	3					
电影制作	理工	3			6		3			
新媒体技术	理工	4	3	3	6					
外国语言文学类	理工	10	5	9	16	5	4			5
电气工程及其自动化（中外合作办学）	理工		15	8	6					
机械设计制造及其自动化（中外合作办学）	理工	2	20	8	6	2		2	2	2
数字媒体艺术	美术	5	5	5	5					5
动画	美术	5	5	5	5					5
戏剧影视美术设计	美术	3		4	4					

