

# 山西工程科技职业大学

山西省公办本科职业大学

## 2021年 招生简章

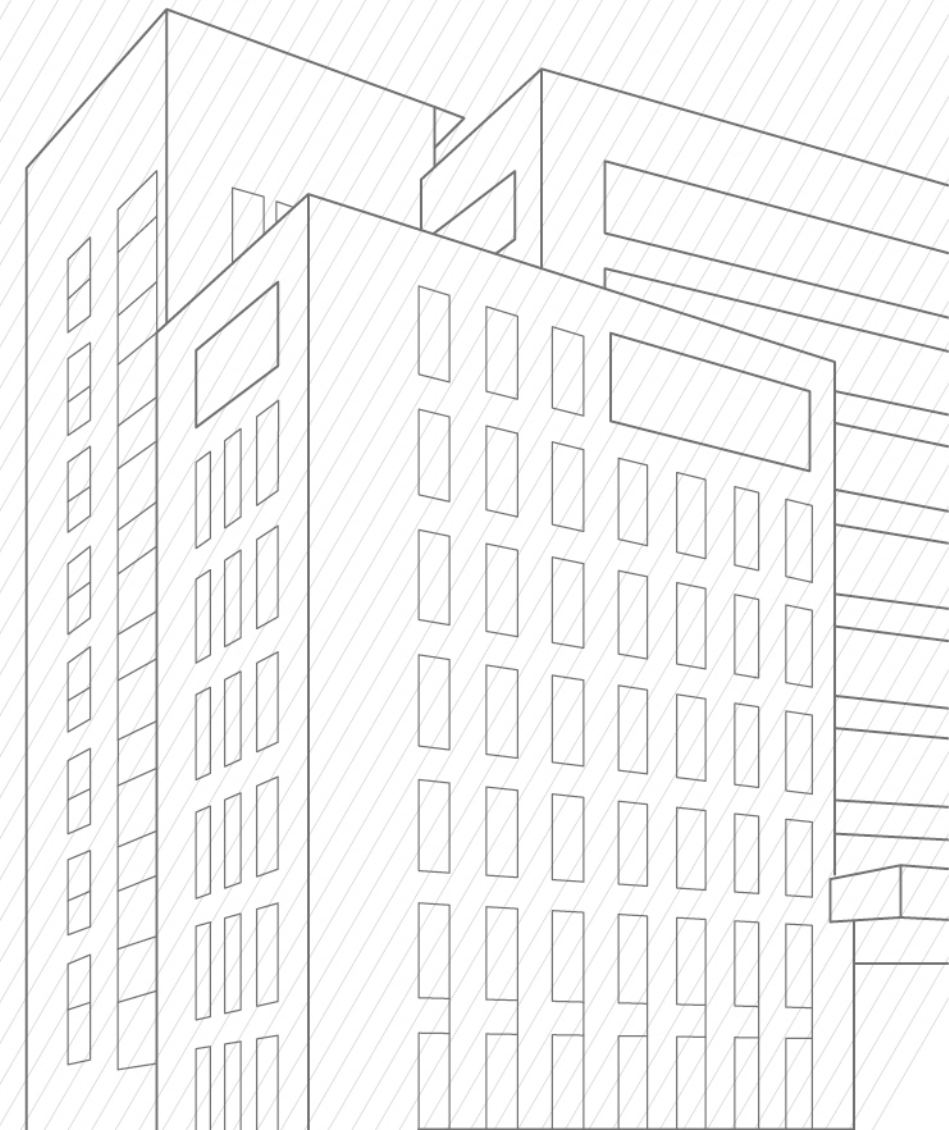


招生信息网

手机招生网

- 山西省晋中市榆次区文华街369号
- 邮编:030619
- 电话:0351-5678223/5678224
- E-mail:gkdzs@bcsxu.edu.cn
- 网址:<http://gkd.bcsxu.cn/>

院校代号  
6088





# CATALOG

## 目录

---

- 01 学校简介
- 03 招生章程
- 05 专业目录
- 07 专业介绍(本科)
- 21 专业介绍(高职)
- 47 答考生问
- 49 招生计划
- 51 学校区位图



## 学校简介 COLLEGE FACT SHEET

山西工程科技职业大学是整合山西大学商务学院、山西交通职业技术学院、山西建筑职业技术学院办学资源，于2020年12月18日经教育部批准设置的省属公办本科层次职业大学，是我省第一所省属公办本科职业大学。

学校坐落在山西省高校新校区，占地面积1122.2亩，建筑面积56.74万平方米，教学科研行政用房面积27.97万平方米，教学科研仪器设备值25589.07万元，图书236.6万册，建有现代电子图书系统和计算机网络服务体系。

现有全日制本、专科在校生36993人，其中本科生17391人。未来将通过拓展办学空间，加强基础设施建设，强化师资队伍，全日制在校生规模保持在20000人以内。

学校紧紧瞄准山西高质量转型发展的战略需求，对接山西“六新”和14个新兴产业集群发展，加强专业群建设的整体架构和优化整合，积极构建与产业群、产业链相衔接的专业群。现有国家级重点建设和试点专业11个，省级重点与示范专业12个，山西省“1331”工程重点学科建设项目1个。

学校现有教职员工1760人，其中专任教师1078人，具有高级职称教师448人，具有研究生学历教师608人。拥有国家级教学名师1人，省级教学名师5人，省级“双师型”教学名师4人，省级“双师型”优秀教师24人。

学校不断创新应用型、技术技能人才培养模式。近年来，承担省级以上教学改革项目58项，获得省级教学成果奖22项，其中特等奖4项。着力提升学生创新创业能力，在国家级和省级大学生各类竞赛中屡获佳绩，共获得国家级奖项22项，省级一等奖168项。原两所高职院校就业率始终保持在90%以上，被教育部评为“全国高校毕业生就业典型经验50强”，累计为社会培养和输送了近20万名高素质人才。

学校坚持走产教融合、校企合作之路，不断持续提升科研和社会服务能力。近年来，承担省级以上科研课题335项，科研经费1218.12万元。获省级以上科研成果奖励22项，其中山西省社会科学研究优秀成果奖11项，百部篇工程奖7项。与山西交通控股集团有限公司、山西建设投资集团有限公司、京东物流集团等校企战略合作，与丰田、宝马、中铁、中建、三一重工等大中型企业建立了长期深度的校企合作关系，共建校内实训室和培训基地363个，校外实习实训基地378个。累计为行业企业培训5.1万人次。

站在新的历史起点，学校将以习近平新时代中国特色社会主义思想为指引，围绕山西省委“四为四高两同步”总体思路和要求，贯彻落实省委关于高等教育“三个调整优化”工作部署，紧密对接“六新”和14个战略性新兴产业集群发展对高层次技术技能人才和高素质劳动者的需求，坚持立德树人根本任务，深化产教融合、校企合作，探索中国特色本科职业高校的办学模式和发展路径，培养具有职业精神、创新精神、工匠精神的高层次技术技能人才，建设特色鲜明、国内一流的高水平示范性本科职业高校，为山西高质量发展、建设高等教育强省提供人才支撑和智力支持。

# 招生章程

## ADMISSIONS CHARTER

### 第一章 总则

为保证山西工程科技职业大学招生工作的顺利进行,切实维护学校和考生的合法权益,根据《中华人民共和国教育法》、《中华人民共和国高等教育法》等相关法律和教育部有关规定及山西省教育厅、山西省招生考试管理中心有关文件精神,结合我校实际情况,制定本章程。

- 第一条 本章程适用于山西工程科技职业大学招生工作。
- 第二条 山西工程科技职业大学招生工作贯彻“公平竞争、公正选拔、公开透明,德智体美劳全面考核、综合评价、择优录取”的原则。
- 第三条 招生工作接受纪检监察部门、新闻媒体、考生及其家长以及社会各界的监督。

### 第二章 学校概况

- 第四条 学校全称:山西工程科技职业大学
- 第五条 学校代码:13533
- 第六条 办学地址:  
山西省晋中市榆次区文华街369号  
山西省晋中市榆次区蕴华西街229号  
山西省晋中市太谷区南山南路126号  
山西省太原市尖草坪区汾泉路3号
- 第七条 办学性质:公办
- 第八条 办学类型:职业高等学校
- 第九条 办学形式:全日制
- 第十条 办学层次:本科、高职(专科)

### 第三章 组织机构

- 第十一条 山西工程科技职业大学设立招生委员会,由校领导和相关部门组成,讨论决定招生工作重大事宜。并下设招生工作办公室,负责全校的普通本科、高职(专科)招生工作,制定招生政策和招生计划。
- 第十二条 山西工程科技职业大学教务部是组织和实施招生及其相关工作的常设机构,具体负责招生的日常工作。
- 第十三条 山西工程科技职业大学本科、高职(专

科)招生工作在纪检监察室的监督下进行。

### 第四章 报考要求

- 第十四条 体检标准按照教育部、卫生部、中国残疾人联合会颁布的《普通高等学校招生体检工作指导意见》的有关规定执行。
- 第十五条 外语语种不限,无口语成绩要求。我校所有非外语专业,外语公共课只开设英语,非英语语种的考生在外语学习上需自行克服困难并服从学校安排。
- 第十六条 男女比例不限(除舞蹈类专业)。

### 第五章 招生计划分配原则及使用

- 第十七条 学校以优化生源结构、促进区域协调发展为原则,根据本校人才培养、办学条件等实际情况,统筹考虑各省(区、市)生源数、生源质量及历年计划编制和执行情况等因素,确定分省招生计划。分省招生计划由各省(区、市)招生主管部门向社会公布。
- 第十八条 根据教育部文件精神,我校本科将不超过本科招生计划总数的1%作为预留计划。用于调节各省(市、区)统考上线生源的不平衡及实行平行志愿投档录取模式的省(市、区)统考线上同分段考生的录取。

### 第六章 录取

- 第十九条 在高考成绩达到同批次最低控制分数线的考生中,我校按照各省(区、市)招生文件相关规定确定投档比例。
- 第二十条 坚持公平竞争、公正选拔、公开透明的原则,德智体美劳全面考核、综合评价、择优录取。

#### (一) 文史、理工类:

1.学校根据“分数优先,遵循志愿”的原则进行录取,即按照考生所在省级招考部门投档成绩由高分到低分排序后,依据考生专业志愿顺序录取。当考生成绩无法满足其所填报的专业志愿时,如考生服从专业调剂,将根据考生的投档成绩由高分到低分调剂到招生计划尚未完成的专

业,直至录满。对于按以上原则仍无法满足专业志愿且不服从专业调剂的考生,做退档处理。

2.若出现考生投档成绩相同时,按单科成绩进行比较,具体办法将按各省(区、市)招生文件相关规定执行。

3.内蒙古自治区的进档考生,实行“招生计划1:1范围内按专业志愿排队录取”的录取规则。

#### (二) 艺术、体育类:

我校使用生源省(区、市)统考或联考成绩,按各省级招考部门提供的投档成绩提档,各专业录取办法如下:

- 1.美术类专业:按考生专业成绩由高到低择优录取。
- 2.舞蹈类专业:根据男、女生计划按照专业成绩择优录取。如一志愿男生(女生)有缺额,则增加至女生(男生)。
- 3.音乐表演专业:声乐按专业成绩由高到低择优录取;器乐分行当按专业成绩由高到低择优录取(某些器乐行当一志愿如有缺额,则按以下行当顺序依次增加至有生源行当:小提琴、二胡、钢琴、琵琶、古筝、竹笛、手风琴、打击乐、萨克斯、电吉他。每次每行当录取1名考生,依次重复操作,直至完成专业总招生计划)。
- 4.体育类:按考生专业成绩由高到低择优录取。
- 5.若出现考生专业成绩相同时,按考生文化成绩择优录取,文化成绩相同时,按考生语文和英语成绩之和排序择优录取。

#### (三) 三二转段:

三二转段录取工作严格执行山西省教育厅及山西省考试管理中心相关文件精神和政策规定,与签订相关中专学校共同制定转段考核办法,报山西省教育厅备案后,两校共同考核,考生成绩报山西省考试管理中心审核后录取。

- 第二十一条 实行高考综合改革的省份,选考科目规定和投档原则按照当地、当年招生录取相关规定执行。
- 第二十二条 我校同意并执行各省(区、市)招考部门有关加分或降分投档的政策规定。
- 第二十三条 录取结果可由当地招考部门确定的方式向社会公布。
- 第二十四条 山西工程科技职业大学录取通知书

签发人为校党委书记张主社。

### 第七章 颁发证书

● 第二十五条 学生在学校规定学习年限内,修完教育教学计划规定内容,成绩合格,达到学校毕业要求的,学校准予毕业,毕业时颁发山西工程科技职业大学毕业证书;本科毕业生符合学位授予条件者,颁发山西工程科技职业大学学士学位证书。

### 第八章 附则

● 第二十六条 我校本科各专业学费标准按照山西省发展和改革委员会、山西省财政厅、山西省教育厅联合下发的晋发改收费发〔2018〕293号文件执行,高职(专科)各专业按照晋教计财〔2000〕30号文件执行,住宿费按照山西省物价局批准的收费标准执行。

● 第二十七条 新生入校后,学校按照教育部的有关规定进行新生入学体检及资格审核。对体检不合格的学生,学校将视情况予以处理,直至取消入学资格。凡发现以弄虚作假手段取得入学资格者,一经查实,取消其入学资格。

● 第二十八条 我校设有多项奖学金,奖励或资助品学兼优及家庭经济困难的学生;同时学校还为家庭经济特别困难的学生提供勤工助学岗位;家庭经济困难学生还可持录取通知书与当地教育部门取得联系,申请办理生源地助学贷款,帮助学生完成学业。

● 第二十九条 我校招生咨询人员对考生咨询的填报志愿意见仅供参考,不属学校录取承诺。

● 第三十条 学校原公布的有关招生工作的制度、规定如与本章程相冲突,以本章程为准;本章程若有与国家有关政策不一致之处,以国家和上级有关政策为准。

#### 第三十一条 联系方式

部门:山西工程科技职业大学教务部  
地址:山西省晋中市榆次区文华街369号  
邮编:030619  
电话:0351-5678223 5678224  
E-mail:gkdzs@bcsxu.edu.cn  
网址:http://gkd.bcsxu.cn/

● 第三十二条 本章程由山西工程科技职业大学教务部负责解释。

# 专业目录 PROFESSIONAL DIRECTORY

## 山西工程科技职业大学2021年招生专业一览表(本科)

序号	专业名称	专业代码	学费(元/年)	学制
1	测绘工程技术	220302	4800	四年
2	建筑设计	240101	4800	四年
3	建筑装饰工程	240102	4800	四年
4	建筑工程	240301	4800	四年
5	智能建造工程	240302	4800	四年
6	建筑环境与能源工程	240401	4800	四年
7	建筑电气与智能化工程	240402	4800	四年
8	工程造价	240501	4800	四年
9	电梯工程技术	260203	4800	四年
10	道路与桥梁工程	300201	4800	四年
11	汽车服务工程技术	300203	4800	四年
12	电子信息工程技术	310101	4800	四年
13	物联网工程技术	310102	4800	四年
14	计算机应用工程	310201	4800	四年
15	软件工程技术	310203	4800	四年
16	金融科技应用	330202	4500	四年
17	大数据与会计	330302	4500	四年
18	国际经济与贸易	330501	4500	四年
19	物流工程技术	330801	4800	四年
20	视觉传达设计	350102	6000	四年
21	环境艺术设计	350106	6000	四年
22	舞蹈表演与编导	350202	6000	四年
23	应用英语	370201	4500	四年
24	社会体育指导与管理	370301	4500	四年
25	法律	380401	4500	四年
26	人力资源管理	390202	4500	四年

## 山西工程科技职业大学2021年招生专业一览表(高职)

序号	专业名称	专业代码	学费(元/年)	学制
1	岩土工程技术	420205	4000	三年
2	工程测量技术	420301	5200	三年
3	安全技术与管理	420901	4000	三年
4	建筑设计	440101	5200	三年
5	建筑装饰工程技术	440102	5200	三年

序号	专业名称	专业代码	学费(元/年)	学制
6	古建筑工程技术	440103	4000	三年
7	园林工程技术	440104	4000	三年
8	建筑工程技术	440301	5200	三年
9	建筑钢结构工程技术	440303	5200	三年
10	地下与隧道工程技术	440305	4000	三年
11	土木工程检测技术	440306	5200	三年
12	建筑电气工程技术	440402	5200	三年
13	供热通风与空调工程技术	440403	4000	三年
14	建筑智能化工程技术	440404	4000	三年
15	工业设备安装工程技术	440405	4000	三年
16	工程造价	440501	5200	三年
17	建设工程管理	440502	5200	三年
18	建筑经济信息化管理	440503	4000	三年
19	建设工程监理	440504	4000	三年
20	市政工程技术	440601	4000	三年
21	给排水工程技术	440602	4000	三年
22	房地产经营与管理	440701	4000	三年
23	现代物业管理	440703	4000	三年
24	机械制造及自动化	460104	4000	三年
25	电梯工程技术	460206	4000	三年
26	汽车制造与试验技术	460701	5200	三年
27	铁道桥梁隧道工程技术	500103	4000	三年
28	道路与桥梁工程技术	500201	5200	三年
29	智能工程机械运用技术	500203	4000	三年
30	道路养护与管理	500206	4000	三年
31	智能交通技术	500207	4000	三年
32	汽车检测与维修技术	500211	4000	三年
33	新能源汽车检测与维修技术	500212	5200	三年
34	城市轨道交通工程技术	500601	4000	三年
35	城市轨道交通机电技术	500603	4000	三年
36	城市轨道交通运营管理	500606	4000	三年
37	邮政快递运营管理	500701	4000	三年
38	物联网应用技术	510102	4000	三年
39	计算机应用技术	510201	4000	三年
40	数字媒体技术	510204	4000	三年
41	大数据技术	510205	4000	三年
42	财富管理	530205	4000	三年
43	大数据与会计	530302	4000	三年
44	现代物流管理	530802	5200	三年
45	工程物流管理	530807	4000	三年
46	旅游管理(历史文化旅游方向)	540101	4000	三年
47	数字媒体艺术设计	550103	6000	三年
48	环境艺术设计(建筑装饰方向)	550106	6000	三年
49	石窟寺保护技术	550408	4000	三年
50	应用英语(土木工程涉外方向)	570202	4000	三年

# 专业介绍(本科)

PROFESSIONAL  
INTRODUCTION

专业  
名称

## 测绘工程技术

专业  
代码

220302

### ■培养目标

本专业培养德、智、体、美、劳全面发展,具有创新精神,能在测绘、交通、建筑、规划、国土资源、矿山、水利、电力等部门从事测绘工程技术及管理工作的多层次技术技能人才。

### ■职业岗位特色课程

全球定位系统原理及应用、控制测量、工程测量、数字摄影测量、遥感原理及应用、地理信息系统原理及应用、道路工程、桥梁工程等。

### ■职业技能实训教学

CAD实习、普通测量学实习、数字测图综合实习、数字摄影测量实习、无人机航测实习、专业顶岗实习。

### ■就业方向

就业面广,毕业生100%实现就业。本专业毕业生可在测绘、交通、建筑、规划、国土资源、矿山、水利、电力等部门从事测绘工程技术工作。毕业后能从事工程测量、摄影测量技术与管理岗位工作,可逐步成长为技术负责人、项目负责人、工程高级管理人员等。



专业  
名称

## 建筑设计

专业  
代码

240101

### ■培养目标

本专业培养适应我国社会主义现代化建设需要,理想信念坚定、身心健康、具有厚实的文化素养,扎实的理论功底,熟练的专业技能,较强的创新能力,熟练掌握建筑设计专业知识和高端技术技能,具有综合运用专业知识和技术手段进行建筑设计业务及其管理的技能,能胜任建筑行业专业技术服务业的建筑方案设计、建筑施工图设计、建筑表现、建筑信息模型应用建和筑业务管理岗位群工作的高层次技术技能人才。

### ■职业岗位特色课程

建筑设计原理、建筑材料与构造、住宅建筑设

计、场地设计、公共建筑设计、建筑信息模型应用、绿色建筑设计、地下空间设计、建筑数字化设计。

### ■职业技能实训教学

建筑制图课程实训(CAD)、建筑艺术造型实训、生产实习、住宅建筑装饰设计实训、综合实训、



跟岗实习和顶岗实习。

### ■就业方向

建筑设计企业、建筑信息模型BIM咨询企业、绿色建筑咨询企业、室内设计企业、景观设计企业以及建筑施工企业等。



专业  
名称

## 建筑装饰工程

专业  
代码

240102

### ■培养目标

本专业培养适应我国社会主义现代化建设需要,理想信念坚定、身心健康、具有厚实的文化素养,扎实的理论功底,熟练的专业技能,较强的创新能力,熟练掌握建筑装饰装修工程专业知识,具有建筑装饰装修工程施工技术与管理、建筑装饰设计与制作等技能,能适应产业数字化转型升级,胜任建筑业、房地产业等行业建筑装饰装修工程岗

位群工作的高层次技术技能人才。

### ■职业岗位特色课程

建筑装饰构造、建筑装饰工程施工、建筑装饰工程计量与计价、公共建筑装饰设计、建筑装饰工程项目管理、幕墙工程、建筑信息模型技术(BIM)、建筑装饰施工图深化设计。

### ■职业技能实训教学

实训包括建筑制图课程实训(CAD)、建筑艺术造型实训、建筑装饰设计实训、综合实训。

实习包括认知实习、生产实习、跟岗实习和顶岗实习。

### ■就业方向

大中型建筑装饰公司、幕墙公司、室内设计公司、房地产公司等。



专业  
名称

## 建筑工程

专业  
代码

240301

### ■培养目标

本专业培养理想信念坚定,德、智、体、美、劳全面发展,具有一定的科学文化水平,良好的人文素养、职业道德和创新意识,精益求精的工匠精神,较强的就业能力和可持续发展能力;掌握本专业知识和技术技能;面向房屋建筑行业的建筑工程技术人员职业岗位群,能够适应产业数字化转型升级,从事建筑结构设计、建筑工程施工技术与管理、建

设工程管理等各方面工作的高层次技术技能人才和应用型人才。

### ■职业岗位特色课程

建筑结构、装配式结构设计、建筑信息模型应用、建筑施工技术、高层建筑施工、装配式建筑施工、建筑工程项目管理、智能建造技术、建筑施工组织、建筑工程质量与安全管理、智慧工地管理。

## 职业技能实训教学

装配式结构设计、装配式建筑施工、智能建造技术、建筑施工组织、智慧工地管理实训、顶岗实训等。

## 就业方向

适应房屋建筑行业数字化转型升级的建筑设计、建筑工程施工技术与管理、建设工程管理等。



## 专业名称 | 智能建造工程

专业代码 | 240302



## 职业岗位特色课程

装配式建筑施工、BIM应用实践、工程项目智慧管理、装配式建筑深化设计、智能建造装备、智能制造与机器人、大数据与云计算、物联网技术与应用。

## 培养目标

本专业培养适应新型建筑工业化发展需要，理想信念坚定、身心健康、具有良好职业精神、工匠精神、创新精神及厚实的文化素养，熟练掌握智能建造与土木工程基础理论和专业知识，能够适应产业数字化转型升级，从事智能建造工程技术与管理高层次技术技能人才和应用型人才。

## 职业技能实训教学

智能测绘实训、装配式建筑施工课程设计、装配式钢结构深化设计课程设计。

## 就业方向

智能建造工程设计、智能化施工、智能化管理与运维等就业方向。

## 专业名称 | 建筑环境与能源工程

专业代码 | 240401

## 培养目标

培养适应我国社会主义现代化建设需要，德、智、体、美、劳全面发展，具备良好的政治觉悟、职业道德，正确的科学观、世界观、人生观和强烈的社会责任感。具备从事本专业技术工作所需的基础理论知识及专业技术能力，具有创新精神，能在设计研究、工程建设、造价、运营等企事业单位从事供热、

通风、空调工程施工技术与管理工作的多层次复合型技术技能人才。

## 职业岗位特色课程

热质交换原理与设备、供热工程、通风与空调工程、建筑给排水工程、冷热源工程、施工技术、项目管理、建筑安装工程造价、建筑设备智能控制、建

筑设备CAD、信息模型(BIM)技术应用。

保障等技术或管理岗位。

## 职业技能实训教学

认识实习、测量实习、操作实训、顶岗实习、毕业设计等。

## 就业方向

采暖、通风、空调、冷热源、集中供热、节能技术等方面的设计、施工安装、造价、运行管理及系统



## 专业名称 | 建筑电气与智能化工程

专业代码 | 240402

## 培养目标

掌握高层次专业理论和专业技能，能独立从事建筑电气与智能化系统分析、研究开发、高端智能产品制造等工作的复合型技术技能人才。

## 职业岗位特色课程

供配电与照明、电机与电气控制、电气与智能化工程施工、公共安全技术等。

## 职业技能实训教学

实训基地被省教育厅评为“省级示范性实训

基地”。

## 就业方向

建筑电气与智能化设计、高端智能制造、技术与管理。



## 专业名称 | 工程造价

专业代码 | 240501

## 培养目标

本专业培养具备土木工程及相关工程造价管理所需的技术、管理等专业知识，具备较强的专业综合素质，具备职业与社会责任感，能够在国内外土木工程及其它工程领域从事建设项目全过程工程造价(管理)工作的高层次技术技能人才。

## 职业岗位特色课程

定额原理与工程计价、工程造价管理、工程成本核算、建设项目BIM运营、招投标与合同管理、项目投融资等。



### 职业技能实训教学

建筑与装饰工程、安装工程、桥梁与隧道工程造价实训，成本核算实训，毕业综合实训，顶岗实习等。

### 就业方向

建筑与装饰工程、安装工程、公路工程方向的造价或施工组织等工作的管理人员或专业技术人员。

## 专业名称 | 电梯工程技术

专业代码 | 260203

### 培养目标

本专业培养适应我国社会主义现代化建设和电梯行业发展需要，理想信念坚定、身心健康、具有厚实的文化素养，扎实的理论功底，熟练的专业技能，较强的创新思维能力，熟练掌握电梯工程专业知识，具有电梯检验检测、科技开发、工程管理、设计制造、电梯改造、设备运行管理等技能的高素质创新型技术技能人才。



### 职业岗位特色课程

电梯检验技术、电梯物联网技术、电梯工程项目管理、电梯零部件设计、电梯控制技术、电梯改造技术、电梯安装与调试、电梯标准法规及安全技术。

### 职业技能实训教学

电梯检验检测工程实践、电梯物联网及电子工艺设计工程实践、电梯工程项目管理工程实践、电梯零部件设计工程实践。

### 就业方向

电梯检验检测，电梯物联网开发与应用，电梯工程项目管理，电梯零部件设计，电梯调试，电梯升级改造，特种设备管理与应用，开设电梯专业的学校，通用机械电子领域。

## 专业名称 | 道路与桥梁工程

专业代码 | 300201

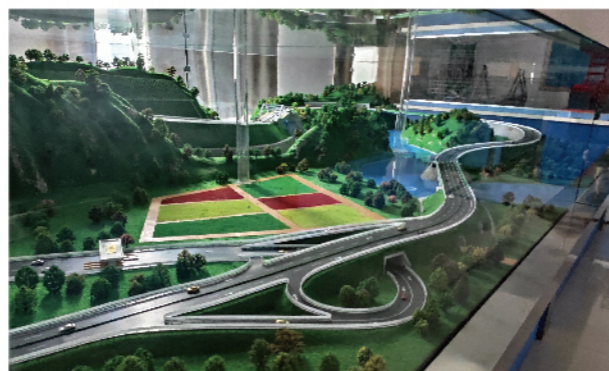
### 培养目标

培养德、智、体、美、劳全面发展，具备道路桥梁工程领域的基础理论知识及专业技术能力，具有创新精神，能在道路、桥梁等相关领域从事工程规划、设计、施工、运营、管理等工作，能够从事科技成果、实验成果转化，解决较复杂问题和进行较复杂操作的高层次创新型技术技能人才。

### 职业岗位特色课程

基础工程、水力学与桥涵水文、土力学、结构设计原理、公路勘测设计、路基路面工程、桥梁工

程、公路施工组织设计、公路工程概预算。



### 职业技能实训教学

测量实习、建筑材料实验、CAD实训、道路勘测设计实习

### 就业方向

就业单位多为中国交建、中国中铁等行业大型企业，以及各省、市公路勘测设计、管理、检测、监理、造价、养护等企事业单位，具有良好的发展前景。



## 专业名称 | 汽车服务工程技术

专业代码 | 300203

### 培养目标

本专业主要立足山西，面向全国培养思想政治坚定、德技并修，具有一定的科学文化水平、良好的人文素养、职业道德和创新意识，精益求精的能工巧匠、大国工匠精神，较强的就业能力和可持续发展的能力，掌握汽车服务工程、汽车前沿技术与企业管理方面专业知识，面向汽车贸易与服务行业和汽车新技术产业，从事汽车性能检测诊断、汽车商贸服务、汽车金融服务等汽车服务工程领域的技术服务、管理规划等工作，具有继续学习能力、创新能

力、国际视野的本科层次复合型创新型高素质技术技能人才。

### 职业岗位特色课程

汽车电子控制技术、汽车服务系统规划、驱动电机及控制技术、汽车服务经营与管理、汽车检测与诊断技术、汽车大数据应用技术、汽车智能网联技术等。

### 职业技能实训教学

金工实习、电工电子基本技能实训、汽车拆装实训、机械设计、汽车维修实训、新能源整车实训、汽车服务经营与管理实训。

### 就业方向

面向汽车贸易与服务行业和汽车新技术产业，从事汽车性能检测诊断、车辆的鉴定评估、汽车金融服务等汽车服务工程领域的技术服务、管理规划等工作。



## 专业名称 | 电子信息工程技术

专业代码 | 310101

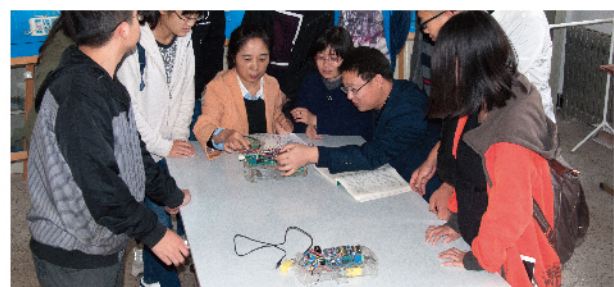
### 培养目标

本专业立足于山西电子信息领域人才需求，培养理想信念坚定，身心健康，具有电子产品硬件设计

与开发、嵌入式软/硬件系统设计与开发、智能信息处理的职业技能，能胜任电子信息产业技术开发与服务等相关岗位工作群的高素质创新型技术技能人才。

### ■ 职业岗位特色课程

电工电子技术实训、虚拟仿真综合训练、电子设计自动化实训、微电子产品设计等。



### ■ 职业技能实训教学

校企深度融合,实施工学结合的培养环节,企业专家参与实训教学,以工程实践为主线让学生参与真实项目的开发。将认知实习、顶岗实习贯穿人才培养的各个阶段,使毕业与就业零距离对接。

### ■ 就业方向

本专业为电子、通信领域培养技术技能型人才,能够从事信息领域、通信行业、IT企业电子设备与系统的开发维护、管理服务等工作。

## 专业名称 | 物联网工程技术

专业代码 | 310102

### ■ 培养目标

本专业立足区域经济发展需求,培养掌握物联网体系架构关键技术,具备物联网系统规划、设计、管理及维护技能,具有智慧化产品研发创新思维和创业能力的高素质创新型技术技能人才。

### ■ 职业岗位特色课程

物联网工程训练、智能硬件产品设计、传感技术实训、无线传感网实训、RFID原理及应用、微波技术与天线等。

### ■ 职业技能实训教学

在实践教学中,遵循实验内容深度的递进,实践技能层次的递进,综合应用水平的递进原则,面向职业需求开展项目式实验实训,以达到学生实践能力、创新能力的综合培养要求。

### ■ 就业方向

毕业生可从事物联网设备的安装、调试,物联网系统的规划设计以及物联网应用系统的维护、管理等工作。



## 专业名称 | 计算机应用工程

专业代码 | 310201

### ■ 培养目标

培养学生适应社会发展需要,掌握计算机软硬件系统协同设计、应用开发、运营维护方法和技术,

接受人工智能基础训练,具备良好工程意识和工程实践能力。

### ■ 职业岗位特色课程

C语言程序设计、微机原理与接口技术、人工智能、实用机器学习编程技术(Python)、智能数据



分析与应用、大数据技术与应用。

### ■ 职业技能实训教学

通过数据库系统开发、UI设计等项目综合实践、计算机技术、数据分析及编程实战训练;专业顶岗和毕业设计等专业实践,逐级实施各类实践活动,使学生逐步具备职业需求的实践、应用开发和创新能力。

### ■ 就业方向

毕业生适合企事业单位从事计算机软硬件系统协同设计、应用开发、集成运维、智能信息管理和数据分析、UI设计等工作。

## 专业名称 | 软件工程技术

专业代码 | 310203

### ■ 培养目标

按照“岗课赛证融通”的高技能人才培养模式,使学生掌握软件工程基本理论知识,拥有扎实的软件开发、应用技术与实践技能,具备良好的软件设计与实现能力、项目管理能力和组织协调能力,培养高素质技术技能型人才。

### ■ 职业岗位特色课程

Java程序设计、Web前端开发基础、Python语言程序设计、数据库技术应用、软件工程、软件测试技术、移动终端软件开发等。

### ■ 职业技能实训教学

在职业技能实训教学中强化工学结合,在企业认知实习、跟顶岗实习环节中,通过具体项目培

养学生的实践创新和软件开发能力,加强技术技能人才培养,引导学生获得行业职业技能等级证书。

### ■ 就业方向

毕业生能在政府部门、企事业单位、信息技术服务相关领域从事软件技术服务、智能系统开发、信息系统的管理与维护、软件销售及售后服务等工作。



## 专业名称 | 金融科技应用

专业代码 | 330202

### ■ 培养目标

本专业适应区域经济转型和金融业发展之需,培养具有新时代要求的思想政治品德和职业道德,

掌握扎实的经济、金融、法律、计算机等基础知识,具备银行、证券、期货、保险、理财等多元化金融业

务技能,能胜任各类金融机构及其他企事业单位从事专业性工作的复合型、职业技能型金融人才。

### ■ 职业岗位特色课程



商业银行业务与经营、银行信贷管理、证券投资学、证券投资基金、衍生品市场理论与实务、保险学、金融理财基础、公司金融、互联网金融。

### ■ 职业技能实训教学

商业银行综合柜台业务、金融理财实务、证券投资实务、期货投资实务、外汇投资实务。

### ■ 就业方向

商业银行、证券公司、期货公司、保险公司等金融机构以及其他企事业单位的相关业务岗位。

## 专业名称 | 大数据与会计

专业代码 | 330302

### ■ 培养目标

本专业培养适应现代市场经济和区域资源型经济转型发展需要,具备人文素养、科学精神和诚信品质,熟练掌握会计、审计、管理、经济、法律和数据分析的知识、技能,具有良好的专业实践能力、创新思维和沟通技巧,能在工商企业、金融企业、中介机构、政府机构、事业单位等从事会计、审计、税务、财务管理等岗位(群)工作的高素质复合



型技术技能型人才。

### ■ 职业岗位特色课程

基础会计、中级财务会计、高级财务会计、审计学、会计信息化、成本会计、财务报表分析、管理会计、财务管理。

### ■ 职业技能实训教学

初级会计实务、初级经济法实务、税法与纳税申报、财务会计综合实训、财务共享实训、模拟商业环境实训、管理会计综合实训、审计模拟综合实训。

### ■ 就业方向

企事业单位、政府机构及中介机构等部门从事会计核算、财务管理、经济分析、内部审计、会计信息等工作。

## 专业名称 | 国际经济与贸易

专业代码 | 330501

### ■ 培养目标

本专业培养具有国际视野,具有较宽的知识面和扎实的经济理论基础,系统掌握国际经贸的基本

知识与技能,熟悉通行的国际贸易规则、法律和惯例,具有英语沟通和交际能力,具备跨境电商创新

创业能力的国际经贸高层次技术技能人才。

### ■ 职业岗位特色课程

会计学、金融学、统计学、国际贸易实务、国际商务谈判、国际结算、跨境电商基础、国际市场营销、海关通关实务。

### ■ 职业技能实训教学

商务礼仪、国际货物运输与保险、商务英语口语、跨境电商英语、外贸业务流程实训、外贸制单实训、跨境电商视觉设计、外贸商品展实训。

### ■ 就业方向

就业渠道宽,可在政府部门、金融机构、国内及国际的商务行业从事国际经贸研究与策划、国际经营管理、实际业务操作等工作。



## 专业名称 | 物流工程技术

专业代码 | 330801



### ■ 培养目标

本专业培养掌握物流工程与管理、物流信息技术及大数据处理、智慧物流理论与技术等方面的基础理论和专业知识,具备物流信息技术应用、物流大数据分析预测、物流工程项目管理等能力,能够从事智慧物流业务管理与咨询、物流系统设计、现代物流装备操作与运维、物流工程项目管理与实施等工作的高素质创新型技术技能人才。

### ■ 职业岗位特色课程

大数据分析挖掘、配送中心规划与运作、物流系统规划与设计。

### ■ 职业技能实训教学

本专业采用产教对接项目教学、实训基地指导教师专兼结合的实训教学方式,形成专业的实训指导教师团队,根据实际的实训计划,配合订单和教学项目,指导教师模拟演示与现场指导,引导学生扎实掌握专业技能。

### ■ 就业方向

可以在物流企业、企业的物流管理部门、物流系统规划与设计部门等领域从事系统设计与开发、数据分析与预测、路径优化等工作。

## 专业名称 | 视觉传达设计

专业代码 | 350102

### ■ 培养目标

培养拥护党的领导,思想政治坚定,德才兼备,具有良好的人文素养、艺术修养、职业道德和职

业技能,掌握相关专业知识和技术技能,具有专业的文化基础,扎实的理论功底,适应地方经济和社

会转型发展需求,全面发展的高素质创新型职业技能人才。



### ■ 职业岗位特色课程

文创产品设计、数字图形创意、包装设计、品牌设计与策划,广告综合性设计等。

### ■ 职业技能实训教学

本专业与地方经济发展相结合,采用校企合作的形式,并在教学中采用实训基地进行教学活动。实训课程分为基础实践和专业综合实践两个环节,具备成熟实验实训条件,培养学生强化职业技能,提升就业能力。

### ■ 就业方向

在广告企业和设计企业担任广告设计师和设计企划;在设计机构,互联网企业等媒体单位承担包装设计、产品创意设计、平面设计、商业美术设计等工作。

## 专业名称 | 环境艺术设计

专业代码 | 350106

### ■ 培养目标

本专业培养适应区域经济社会与文化发展需要,具有强烈责任意识、科学的理性精神、创新性与批判性思维、学科复合融通能力、建立终身学习理念、传承工匠精神、系统掌握环境艺术设计专业所需理论知识和专业技能、具备现代设计思维与职业道德、具有创新能力和设计实践能力,能够从事室内外空间设计、公共艺术设计、展览策划项目策划与项目施工管理的高素质创新型环境艺术设计技术技能本科层次人才。

### ■ 职业岗位特色课程

住宅空间设计、餐饮空间设计、商业空间设计、城市公共空间设计、会展设计、展示设计。

### ■ 职业技能实训教学

设计考察、跟岗实习、顶岗实习、毕业论文(设计)。

### ■ 就业方向

1. 环境设计人员--在建筑、景观等相关领域,

从事建筑室内外空间、景观等设计的专业人员。

2. 公共艺术专业人员--从事室内外公共空间艺术景观、设施、装置设计的专业人员。

3. 会展设计人员--在展览及节事活动中,从事空间环境视觉化设计工作的人员。



专业名称

## 舞蹈表演与编导

专业代码

350202

### ■ 培养目标

舞蹈表演与编导专业以培养舞蹈人才为办学目标,注重学生知识、能力和素质协调发展,坚持加强学生的“演出实践”、“创作实践”和“专业采风”,提高学生的理论能力、表演能力、编创能力和排导能力。培养具有创新意识和创业能力的高素质舞蹈人才。



### ■ 职业岗位特色课程

艺术概论、美学基础、基本功训练、舞蹈创作、中外舞蹈史、古典身韵、民族民间舞、舞蹈编导等。

### ■ 职业技能实训教学

舞蹈编导、舞蹈剧目、毕业实习。

### ■ 就业方向

培养具有舞蹈编创与表演方面的知识和能力,能够从事舞蹈表演以及舞蹈编导相关的教育、策划和管理等工作,并具有创新精神的人才。学生毕业后,能在专业文艺团体、艺术院校、中小学校、社会艺术培训学校、文化馆站等相关部门,从事编导、教学及艺术辅导工作。

专业名称

## 应用英语

专业代码

370201



### ■ 培养目标

本专业旨在培养适应区域经济发展需求的复合应用型英语人才,使其具备扎实的英语基本功、良好的人文素养、科学精神和职业道德,掌握基本的英语语言知识、中外文化知识、对外交流知识,具备英语应用、跨文化沟通、创新创业和自主学习能力,能够在政府机关、企事业单位、社会团体等从事日常口笔译、对外文化交流、英语教学等应用英语专业的相关工作。

### ■ 职业岗位特色课程

应用英语笔译、应用英语口语译、应用英语写作

实训、跨境电商、进出口贸易模拟实训、旅游英语、英语教学。

### ■ 职业技能实训教学

基础阶段以英语语言技能实践为主,逐渐过渡到高级阶段专业知识的学习和岗位技能的实训。

### ■ 就业方向

毕业生能够在国际商务、经贸、文化、教育等部门从事翻译、管理、文秘、文化交流、外事接待、跨境电商、英语导游与英语教学等相关工作。

专业  
名称

## 社会体育指导与管理

专业  
代码

370301

### 培养目标

本专业立足于山西省社会经济发展,围绕体育行业需要,以服务全民健身工作为突破口,着力培养全面了解体育相关法律法规,熟悉社会体育基本理论,掌握专项体育运动的教、练、指导和裁判技能,熟练掌握大众健身理论、体育活动与竞赛的组织与实施、社会体育俱乐部与企事业单位体育工作指导与管理等知识与技术的技能型职业人才。

### 职业岗位特色课程

本专业开设社会体育导论、健身理论与指导、体育市场营销学、体能训练理论与方法、运动营养



学、体育教学论、体育管理学、体育竞赛活动组织与管理、专项运动理论与实践等特色课程。

### 职业技能实训教学

本专业“课内外一体化实践体系”,以获取“1+2+1”证书(1为学历学位证书--必备;2为专项裁判员+教练员证书--必备;1为社会体育指导员、教师资格、体能师或营养师--选备)为根本目标。将学生在“三点(知识、技术、技能)、三力(学习、实践、创新)、三方面(知识、文化、实操)”的核心能力,通过“课内、课外、校外”三个区域,贯穿大学四年。

### 就业方向

能够在社区、学校、体育行政与企事业单位从事体育相关的指导与管理工作。



专业  
名称

## 法律

专业  
代码

380401

### 培养目标

本专业培养适应社会主义市场经济和法治国家建设需要,理想信念坚定、身心健康、具有扎实的文化素养,扎实的法学理论功底,熟练的专业技能,较强的创新思维能力,能够在立法机关、司法机关、行政机关、律师事务所以及中小企业等法律事务岗

位群工作的高素质创新型技术技能人才。

### 职业岗位特色课程

论辩演讲口才、法律文书、法律实务、律师执业技巧、调解实务和仲裁实务等。



### 职业技能实训教学

法学综合实训、模拟法庭训练营、法律援助、调解实务、社区法律服务等专业技能实践。

### 就业方向

主要在立法机关、司法机关、行政机关、律师事务所、企业、社区等工作的基层法治人才。

专业  
名称

## 人力资源管理

专业  
代码

390202

### 培养目标

本专业培养适应现代市场经济需要,具有人文精神、科学素养、诚信品质和创新意识,具备经济、管理、法律、心理及人力资源管理等方面的知识和能力,能够在营利性和非营利性组织从事人力资源规划、工作分析、人员招聘、培训与开发、绩效管理、薪酬管理、员工关系管理、人力资源法务等方面工

作的技术技能型人才。

### 职业岗位特色课程

绩效管理、薪酬管理、招聘与人才测评、劳动法、员工关系管理、培训与人力资源开发、人才资源管理职能数智化等课程。

### 职业技能实训教学

招聘与人才测评实训、培训与人力资源开发实训、绩效管理实训、薪酬与福利管理实训、员工关系管理实训与社会保障实训等。

### 就业方向

在政府机关、各类企事业单位从事人力资源规划、招聘与配置、培训与开发、绩效管理、薪酬福利管理、劳动关系管理、人力资源法务等方面的工作。



# 专业介绍(高职)

PROFESSIONAL  
INTRODUCTION

## 专业名称 | 岩土工程技术

专业代码 | 420205

### ■培养目标

本专业培养理想信念坚定，德、智、体、美、劳全面发展，具有一定的科学文化水平，良好的人文素质、职业道德和创新意识，精益求精的工匠精神，较强的就业能力和可持续发展的能力，掌握本专业知识和技术技能，面向岩土工程行业的建筑工程技术人员等职业群(或技术技能领域)，能够从事岩土工程勘察、岩土工程施工、岩土工程检测和岩土工程项目管理等岗位工作的高素质技术技能人才。

### ■职业岗位特色课程

土力学、工程测量、工程地质与水文地质、岩土工程勘察、岩土工程施工、地基与基础、岩土工程设计、地基处理技术、岩土工程检测与监测、岩土工程施工项目管理、岩土工程概预算。

### ■职业技能实训教学

工程测量实训、岩土工程勘察实训、岩土工程设计实训、地基与基础实训、岩土工程软件应用实训、岩土工程检测与监测实训。

### ■就业方向

岩土工程勘察、岩土工程施工、岩土工程检测和岩土工程项目管理。



## 专业名称 | 工程测量技术

专业代码 | 420301

### ■培养目标

本专业培养理想信念坚定，德、智、体、美、劳全面发展，能够从事控制测量、工程测量、线路与桥隧测量及工程建设等工作的高素质技术技能人才。

### ■职业岗位特色课程

地形测绘、控制测量、GNSS定位技术、数字化测图、工程测量、地籍测量、摄影测量与遥感、公路设计与施工等课程。

### ■职业技能实训教学

CAD实训、测绘软件实训、地形测绘实训、数字测图实训、精密测量实训、专业顶岗实习。

### ■就业方向

本专业毕业生可在交通运输、测绘、地理信息、建筑、水利、国土资源等行业，从事测绘、工程测量与建设工作，毕业后能从事测量技术员岗位工作，可逐步成长为技术负责人、项目负责人、工程高级管理人员等。



## 专业名称 | 安全技术与管理

专业代码 | 420901



### ■培养目标

培养具有安全健康理念、团队合作意识，掌握安全生产、应急、防护、危险有害因素检测等专业技术技能，具备本质安全型设计规划与评估能力、危险源辨识与管控能力、组织管理能力和安全科学与技术创新能力，能够在交通运输、道路施工、建筑、化工、消防等行业和领域，从事安全管理和评价、检测与监控、教育与培训、应急救援与事故处理等工作，并能解决实践中复杂安全工程问题的应用创新型专门人才。

### ■职业岗位特色课程

职业卫生与防护、安全生产应急管理及事故救

援、安全检测与监控技术、安全评价技术、安全管理文书与写作、隧道施工安全技术与管理、公路施工安全技术与管理、建筑施工安全技术与管理、防火防爆技术、安全用电技术、危险源辨识与控制。

### ■职业技能实训教学

安全文书写作、危险源辨识、安全检测仪器使用、职业防护用品使用、结绳、消防认知、院前急救、安全用电、工程机械操作。

### ■就业方向

本专业毕业生可在道路运输、工程建设、建筑、化工、安全评价机构、政府等部门担任安全监督管理员、职业安全与卫生监察员、安全技术员、资料员，就业3-5年后可发展成为工程项目安全设计师、注册安全工程师、安全评价师，从事安全设计、安全评价和安全技术管理工作。

## 专业名称 | 建筑设计

专业代码 | 440101



### ■培养目标

本专业培养理想信念坚定，德、智、体、美、劳全面发展，具有一定的科学文化水平，良好的人文素养、职业道德和创新意识，精益求精的工匠精神，较强的就业能力和可持续发展的能力；掌握本专业知识和技术技能，面向专业技术服务业的建筑工程技术人员职业群，能够从事中小型建筑方案设计、



建筑施工图设计、建筑表现、建筑设计信息模型(BIM)及建筑设计业务管理等相关工作的高素质技术技能人才。

### ■职业岗位特色课程

建筑构造与材料、建筑施工图设计、建筑设计

实务、建筑手绘表现技法、场地设计、绿色建筑及建筑节能。

### 职业技能实训教学

开设建筑构造、居住区规划、建筑场地、民用建筑施工图、建筑模型制作、住宅建筑节能、中型民用建筑等设计实训以及建筑写生、认识实习、综合

实训(BIM技术应用)、顶岗实习。

### 就业方向

建筑设计企业、建筑信息模型BIM咨询企业、绿色建筑咨询企业、室内设计企业、景观设计企业以及建筑施工企业等。

## 专业名称 | 建筑装饰工程技术

专业代码 | 440102

### 培养目标

本专业培养理想信念坚定、德、智、体、美等全面发展，具有一定的科学文化水平，良好的人文素养、职业道德和创新意识，精益求精的工匠精神，较强的就业能力和可持续发展的能力；掌握本专业知识和技术技能，面向建筑装饰和装修行业的建筑工程技术人员职业群，能够从事建筑装饰装修工程施工技术与管理、建筑装饰设计等工作的高素质技术技能人才。

### 职业岗位特色课程

建筑装饰材料与构造、建筑装饰施工组织与管理、建筑装饰装修工程计量与计价、建筑装饰装修工程施工与质量验收、建筑装饰设计实务(一)、建筑装饰设计实务(二)建筑装饰施工图深化设计。

### 职业技能实训教学

建筑装饰CAD课程实训、建筑装饰材料与构造课程实训、BIM课程实训、建筑装饰效果图制作(3dsMax)课程实训、建筑装饰施工图深化设计、建筑装饰装修工程计量与计价课程实训、综合模拟实训、顶岗实习。

### 就业方向

大中型建筑装饰公司、室内设计公司、房地产公司等。



## 专业名称 | 古建筑工程技术

专业代码 | 440103

### 培养目标

本专业培养政治坚定、德技并修，德、智、体、美、劳全面发展，适应社会主义文化艺术业发展需要，具有较高的科学文化水平，具有良好的人文素养、职业道德和创新意识，精益求精的工匠精神，较强的就业能力和可持续发展的能力，掌握古(仿古)建筑设计、施工与管理基本知识，具备古建筑施工

图绘制、古(仿古)建筑工程施工与项目管理等技术技能，面向古(仿古)建筑设计、施工、监理及文物保护等领域，能够从事相应专业技术工作的高素质技术技能人才。

### 职业岗位特色课程

古建筑工程构造、仿古建筑设计、古建筑木

作、古建筑瓦石作、古建筑彩画作、古建筑工程计量与计价、古建筑工程项目管理。

### 职业技能实训教学

认识实习、古建筑制图实训、古建筑模型制作实训、仿古建筑设计实训、古建筑彩画设计实训、古建筑木作实训、综合模拟实训、顶岗实习。

### 就业方向

古(仿古)建筑勘察设计、施工、监理及文物保护等领域。



## 专业名称 | 园林工程技术

专业代码 | 440104



### 培养目标

本专业面向风景园林工程技术人员、园林绿化工程技术人员等职业类别，培养理想信念坚定，德、智、体、美、劳全面发展，具有良好的人文素养、职业道德和创新意识，精益求精的工匠精神，能够从事园林工程施工、园林工程项目管理等工作的高素质技术技能人才。

### 职业岗位特色课程

园林规划设计、园林工程施工、园林工程计量与计价、园林景观设计、园林工程项目管理。

### 职业技能实训教学

园林景观设计实训、园林建筑设计实训、园林景观设计与施工实训、综合实训、顶岗实习。

### 就业方向

各级城建部门、园林管理处、园林设计院(所)、园林绿化公司、房地产开发公司、各风景区、各企事业单位的绿化部门及私营实体的园林生产、经营、销售及管理等工作岗位。

## 专业名称 | 建筑工程技术

专业代码 | 440301

### 培养目标

本专业培养理想信念坚定，德、智、体、美、劳全面发展，具有一定的科学文化水平，良好的人文素养、职业道德和创新意识，精益求精的工匠精神，较强的就业能力和可持续发展的能力；掌握本专业

知识和技术技能，面向建筑业的建筑工程技术人员职业群，能够适应产业数字化转型升级，从事建筑工程施工技术与管理等方面工作的高素质技术技能人才。



建筑施工技术、建筑结构、建筑施工组织、建筑计量与计价、安全技术与管理。

### 职业技能实训教学

建筑结构实训、高支模方案实训、施工组织设计实训、工程量清单编制实训、综合模拟实训、顶岗实习。

### 就业方向

建筑工程技术人员、装配式建筑工、建筑信息模型(BIM)技术人员。

### 职业岗位特色课程

BIM建模与应用技术、建筑施工技术、装配式

## 专业名称 | 建筑钢结构工程技术

专业代码 | 440303

### 培养目标

培养德、智、体、美全面发展，具有良好职业精神、工匠精神、创新精神和人文素养，面向房屋建筑业、结构性金属制品制造行业的建筑工程技术人员职业群，从事钢结构详图设计、钢结构加工制作、钢结构施工及管理、钢结构工程预算的高素质技术技能人才。

### 职业岗位特色课程

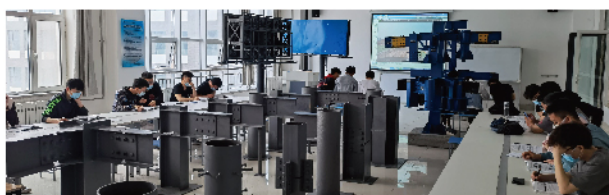
Tekla structure软件应用与详图设计、钢结构加工制作、钢结构施工技术及管理、钢结构检测、钢结构工程计量与计价等。

### 职业技能实训教学

钢结构详图设计实训、钢结构工程虚拟仿真实训、钢结构检测实训、钢结构计量计价实训等。

### 就业方向

钢结构详图设计、钢结构加工制作、钢结构施工及现场管理、钢结构工程预算。



## 专业名称 | 地下与隧道工程技术

专业代码 | 440305

### 培养目标

本专业培养适应现代化建设需要，具有良好职业道德和职业能力，掌握房屋建筑与地基基础的相关理论知识和基本专业技能，并具有创新精神的高素质技术技能人才。

### 职业岗位特色课程

地基与基础、建筑结构、建筑施工技术、施工组织与项目管理、建筑材料与检测、工程勘察技术、



基坑工程、地下建筑结构、建筑工程计量与计价。

### 就业方向

建筑施工企业、桩基及地基处理施工企业、担任施工员、质量员、材料员、资料员等，进阶岗位为项目经理或项目总工程师。也可在工程地质勘察企业、试验检测机构就业，担任试验员、测量员等。

### 职业技能实训教学

专业认识实训、专业工种操作实训、专项课程实训、工程测量实训、岗前专业综合模拟实训、顶岗实习。

## 专业名称 | 土木工程检测技术

专业代码 | 440306

### 培养目标

本专业培养德、智、体、美、劳全面发展的、具有一定的科学文化水平、良好的职业道德和工匠精神的高素质技术技能人才。

### 职业岗位特色课程

主要学习课程有道路工程制图与CAD、BIM技术基础与应用、道路建筑材料、路基路面检测技术、桥梁工程检测技术、隧道工程检测技术、毕业实习等课程。

### 职业技能实训教学

CAD综合实训、BIM综合实训、测量与勘测综合实训、道路建筑材料综合实训、检测综合实训、专业顶岗实习。

### 就业方向

土木工程建筑业、道路运输业等领域，能够从事建筑工程施工与管理相关工作、公路试验检测、公路检查评定等工作。3-5年后可以胜任检测工程师工作，5-10年可以胜任项目实验室主任或项目经理的工作。



## 专业名称 | 建筑电气工程技术

专业代码 | 440402



技能，能在建筑电气领域从事设计、施工、管理与维护等工作岗位的高素质技术技能人才。

### 职业岗位特色课程

建筑供配电与照明施工、建筑电气控制及PLC系统施工、建筑电气施工技能训练、建筑电气工程计价技能训练等。

### 职业技能实训教学

实训基地被省教育厅评为“省级示范性实训基地”。承担省级技能大赛赛事3次，2次授予山西

### 培养目标

具有本专业基础理论知识及岗位能力和专业

省技能大赛优秀组织奖。

### ■就业方向

建筑安装企业从事建筑电气施工技术与管理。发展或晋升岗位群主要包括：注册建造师、注册电气工程师、可编程序控制设计师及相关管理岗位等。



## 专业名称 | 供热通风与空调工程技术

专业代码 | 440403



与空调设备安装施工、设计、运行管理相关工作的高素质技术技能人才。

### ■职业岗位特色课程

供热工程、通风与空调工程、建筑给排水工程、冷热源工程、建筑电气工程、建筑设备施工技术与工程、建筑工程造价、建筑设备CAD、信息模型(BIM)技术应用。

### ■职业技能实训教学

认识实习、测量实习、操作实训、顶岗实习、校内综合模拟实训等。

### ■就业方向

建筑采暖通风工程、中央空调工程、城市集中供热工程、节能技术的设计、施工管理、监理、造价、运行管理等岗位。

### ■培养目标

本专业培养理想信念坚定，德、智、体、美、劳全面发展，具有一定的科学文化水平，良好的人文素养、职业道德和创新意识，精益求精的工匠精神，较强的就业能力和可持续发展的能力，掌握本专业知识和技术技能，面向建筑安装业的建筑工程技术人员职业群(或技术技能领域)，能够从事供热通风

## 专业名称 | 建筑智能化工程技术

专业代码 | 440404

### ■培养目标

本专业培养掌握建筑智能化工程技术的专业理论和专业技能，能够从事消防工程、安防工程、建筑智能化工程、建筑供配电工程、智能家居、智慧社区的设计、安装、调试、运行管理、物业设施管理的工作，具有较强的建筑智能化综合职业能力，能适

应设计、施工、管理、服务需要的高级技术技能型专门人才。

### ■职业岗位特色课程

综合布线、电气消防技术、安防技术、建筑供配电、电气照明、建筑设备控制技术、楼宇自动化技



术、电梯控制技术、电气施工技术、建筑智能化工程造价技能训练、DDC控制器及应用、CAD及BIM应

用、建筑智能化设计与实施、工程测量、工程监理概论、物业管理概论、建筑法规、机械基础等。

### ■职业技能实训教学

认识实习、专业综合实训、专业课程设计、毕业设计、顶岗实习。

### ■就业方向

主要从事建筑电气与建筑智能化设计、施工、调试、运行管理、维护等工作。

## 专业名称 | 工业设备安装工程技术

专业代码 | 440405

### ■培养目标

本专业培养掌握工业设备安装、机电设备吊装、装配式构件安装、工业信息化制造与设备运行精度检测技术等方面的专业知识和专业技能，能够从事安装工程设计、工业设备及管道安装、设备吊装、施工、监理、检测、调试、运行管理工作，具有良好的职业道德、较强的专业技能和可持续发展的学

习及适应能力的高素质技术技能型人才。

### ■职业岗位特色课程

施工组织管理与设计、安装工程造价、工业管道安装、金属结构、吊装技术、焊接技术、安装工艺与测试、机械AUTOCAD、BIM技术、装配式建筑。

### ■职业技能实训教学

金工实习、顶岗实习、测量实训、课程综合实训和毕业设计等。

### ■就业方向

从事工业、建筑、化工油田设备及工业管道安装工程方向的设计、施工、监理、检测、调试、运行管理工作。



## 专业名称 | 工程造价

专业代码 | 440501

### ■培养目标

培养理想信念坚定，德、智、体、美、劳全面发展，具备一定的科学文化水平，良好的人文素养和职业道德，精益求精的工匠精神，较强的就业能力和可持续发展的能力，扎实的专业知识和技术技能，面向建筑业、房地产业等行业，能够从事工程造价相关工作的高素质技术技能人才。

### ■职业岗位特色课程

定额计价实务，清单计价，安装工程计量与计价，工程造价控制与案例，工程成本核算等。

### ■职业技能实训教学

房屋测绘实训、钢筋翻样实训、工程量清单计价实训、水安装计价实训、电安装计价实训、工程成

本核算实训、毕业综合实训、顶岗实习等。

### ■就业方向

建筑与装饰工程、安装工程、公路工程方向的造价工作的专业技术人员或管理人员。



## 专业名称 | 建设工程管理

专业代码 | 440502



### ■培养目标

本专业培养政治坚定，德、智、体、美、劳全面发展，具有良好的人文素养、职业道德和创新意识，精益求精的工匠精神，较强的就业能力和可持续发展的能力；掌握施工项目管理专业知识和技术技能，面向建筑业、房地产业等行业，能够从事投标员、资料员、安全员、质量员、施工员相关工作的高素质技术技能人才。

### ■职业岗位特色课程

建筑施工技术、建筑工程项目管理、建筑工程招标投标与合同管理、施工现场安全管理、建筑工程计量与计价、建筑工程资料管理、BIM概论与REVITE建模基础等。

### ■职业技能实训教学

工程测量实训、工程项目管理实训、建设工程招标投标综合实训、建筑工程档案管理实训、REVIT建模实训、工程量清单计价实训、毕业综合实训、顶岗实习等。

### ■就业方向

面向建筑业、房地产业等行业的项目管理工程技术人才职业群，从事投标员、资料员、安全员、质量员、施工员等相关工作。

## 专业名称 | 建筑经济信息化管理

专业代码 | 440503

### ■培养目标

本专业培养政治坚定，德、智、体、美、劳全面发展，具有良好的人文素养、职业道德和创新意识，精益求精的工匠精神，较强的就业能力和可持续发展的能力；掌握本专业知识和技术技能，面向建筑业、房地产业等行业，能够从事建筑业企业会计、工程成本核算、工程财务审计、建筑业企业建筑材料供应与管理相关工作的高素质技术技能人才。

### ■职业岗位特色课程

施工企业会计、建筑企业财务管理、建筑企业物资管理、建筑工程资料管理、建筑工程招标投标与合同管理、建筑工程计量与计价等。

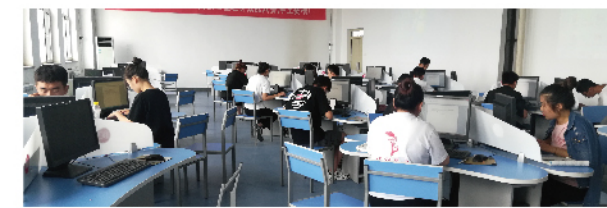
### ■职业技能实训教学

工程成本核算实训、资料管理软件操作实训、招标文件编制实训、工程量清单计价实训、毕业综

合实训、顶岗实习等。

### ■就业方向

从事建筑业企业会计、工程成本核算、工程财务审计、建筑业企业建筑材料供应与管理等相关工作。



## 专业名称 | 建设工程监理

专业代码 | 440504

### ■培养目标

本专业培养德技并修，适应建设工程监理相关岗位需要，具有良好的人文素养、职业道德和创新意识，精益求精的工匠精神；掌握建设工程监理专业知识和技术技能，能够从事建设工程监理、施工与管理等工作的高素质技术技能人才。

### ■职业岗位特色课程

工程监理概论、建筑施工技术、施工组织与项目管理、建筑工程计量与计价、招投标与合同管理、质量验收与资料管理。

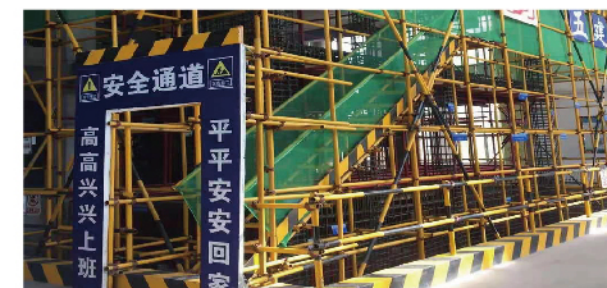
### ■职业技能实训教学

专业认识实训、专业工种操作实训、工程测量实

训、专业课程实训、全站仪GPS强化实训、顶岗实训。

### ■就业方向

工程建设施工监理企业、任职监理员，进阶岗位为监理工程师或项目总监理工程师；也可以在各类建筑施工企业中担任施工员、质量员、测量员、材料员等。



## 专业名称 | 市政工程技术

专业代码 | 440601



### ■培养目标

本专业培养与现代化城乡建设要求相适应，具有良好职业道德和敬业精神，具备市政建设配套的道路工程、桥梁工程和城市给排水工程的设计、施

工、管理与维护的综合能力，适应市政施工与管理一线需要的高素质技术技能人才。

### ■职业岗位特色课程

道路工程测量、道路工程施工技术、市政管道工程施工、桥涵工程、地下工程、市政工程估价、市政工程施工组织设计、市政工程施工资料整理与归档等。

### ■职业技能实训教学

顶岗实习、测量实训、毕业综合模拟实训、仿真工种实习、课内课程设计等。

## ■就业方向

可在城市规划与设计及环保部门、工程管理部门、市政公司、路桥公司、建筑企业、城市轨道交通领域、城市绿化等领域从事工程管理、施工、设计、服务等工作。



## 专业名称 | 给排水工程技术

专业代码 | 440602

### ■培养目标

本专业培养理想信念坚定，德、智、体、美、劳全面发展，具有一定的科学文化水平，良好的人文素养、职业道德和创新意识，精益求精的工匠精神，较强的就业能力和可持续发展的能力；掌握本专业知识和技术技能，面向土木工程建筑业、建筑安装业等行业的建筑工程技术人员职业群，能够从事给排水工程施工与运行维护工作的高素质技术技能人才。

### ■职业岗位特色课程

水处理工程技术、泵与泵站、水质检技术、给排水管道工程技术、建筑给排水工程、给水排水工程施工技术、给排水工程预算、给排水工程项目管理、给排水CAD、给排水BIM技术应用。

### ■职业技能实训教学

认识实习、测量实习、操作实训、顶岗实习、校内综合模拟实训等。

### ■就业方向

建筑、市政、水处理工程等单位的设计、施工管理、监理、造价、运行管理等岗位。



## 专业名称 | 房地产经营与管理

专业代码 | 440701



### ■培养目标

本专业培养理想信念坚定，德、智、体、美、劳全面发展，具有一定的科学文化水平，良好的人文素养、职业道德和创新意识，精益求精的工匠精神，较强的就业能力和可持续发展的能力；掌握本专业知识和技术技能，面向房地产业等行业，能够从事房地产估价、房地产开发、房地产经纪、房地产营销策划相关工作的高素质技术技能人才。

## ■职业岗位特色课程

房地产投资分析、房地产开发与经营、房地产估价、房地产营销、房地产经纪、建筑工程计量计价、项目管理。

### ■职业技能实训教学

房地产估价实训、房地产经纪实训、项目管

理实训、工程计量计价实训、毕业综合实训、顶岗实习。

## ■就业方向

房地产估价人员、房地产经纪人员、建筑企业房地产企业项目经营与管理人员等。

## 专业名称 | 现代物业管理

专业代码 | 440703



### ■培养目标

培养理想信念坚定，德、智、体、美、劳全面发展，具有一定的科学文化水平，良好的人文素养、职业道德和创新意识，精益求精的工匠精神，较强的就业能力和可持续发展的能力；具备相应的现代物业管理的基本理论、专业知识和专业技能，能够从事物业设施设备管理、物业空间维护与营造管理、物业客户服务、物业资产经营和物业服务咨询工作

的素质技术技能人才。

### ■职业岗位特色课程

物业空间维护与营造管理、物业管理实务、物业会计、物业设施设备管理、物业资产经营与管理、物业营销、公共关系与礼仪、物业智能化管理。

### ■职业技能实训教学

物业管理实务实训、物业设备管理实训、毕业综合实训、认识实习、识岗实训、轮岗实习、顶岗实习。

### ■就业方向

现代物业企业中项目管理、客服管理、行政管理、设施设备管理、环境管理、市场拓展等部门的高素质技术技能管理岗位。

## 专业名称 | 机械制造及自动化

专业代码 | 460104

### ■培养目标

培养具有良好的人文科学素养和职业道德，掌握机械制造及其自动化专业理论知识，能够在通用装备制造业及其他专用装备制造领域从事产品生产制造、测试分析、应用管理等工作的德智体美劳全面发展的高素质技能型人才。

### ■职业岗位特色课程

机械设计基础、机械制造技术基础、先进制造



技术、机械制造设备、数控技术、自动化控制系统、现代控制工程。

### 职业技能实训教学

钳焊实训、电工电子实训、液压实训、机械课程设计。

### 就业方向

可在机电装备制造行业，从事机械制图与计算机绘图，机械制造工艺与现场实施，机械加工与检测，机电设备安装、调试与维护，CAD/CAM技术运用等岗位工作。

## 专业名称 | 电梯工程技术

专业代码 | 460206

### 培养目标

本专业培养思想政治坚定、德技并修、全面发展，具有一定的科学文化水平、良好的职业道德和工匠精神、掌握电梯维保、安装、调试、检验、修理、电梯工程项目管理等专业技术技能，具备认知能力、合作能力、创新能力、职业能力等关键能力，具有较强的就业创业能力的技术技能人才和高素质

劳动者。

### 职业岗位特色课程

电梯结构与工作原理、电梯控制技术、电梯安装与调试、国家电扶梯相关标准法规、电梯维修与保养技术、电梯改造技术、电梯工程项目管理、电梯检验技术。

### 职业技能实训教学

电梯控制实训、电梯安装与调试实训、电梯施工组织实训、电梯维保实训、电工技能实训、钳焊技能实训、电力拖动实训、建筑电气CAD实训。

### 就业方向

电梯维修与保养，电梯安装与调试，电梯工程项目管理，电梯加装与升级改造，电梯检验检测，电梯设备管理与应用，通用机械电子行业等。



## 专业名称 | 汽车制造及试验技术

专业代码 | 460701

### 培养目标

本专业培养适应汽车工程领域需要的，掌握汽车制造与试验技术专业必需的基础理论和专业知识，

具备从事汽车及零部件制造、装配、汽车性能试验、技术管理及汽车服务工作的基本能力和基本技能，具有创新和实践精神、良好的职业道德和健全体魄的高素质技能型专门人才。

### 职业岗位特色课程

汽车发动机构造、汽车底盘构造、汽车电器与辅助电子系统、汽车车身制造技术、汽车装配与调试技术、汽车试验技术、CAD/CAM应用技术。



### 职业技能实训教学

钳工实训、机加工实训、发动机拆装、汽车电器拆装、汽车整车拆装、毕业实习及毕业设计。

### 就业方向

主要面向汽车制造厂、汽车改装厂、汽车零部件制造厂、汽车运输公司以及汽车维修、汽车销售等汽车相关企业，从事汽车车身焊接、汽车装配、汽

车调试改装、车间调度、管理等工作。



## 专业名称 | 铁道桥梁隧道工程技术

专业代码 | 500103

### 培养目标

本专业培养理想信念坚定，德、智、体、美、劳全面发展，能够从事铁道与地铁桥隧工程测量、试验检测、工程施工、工程管理等工作的高素质技术技能人才。

### 就业方向

本专业毕业生可在工程建设行业从事桥隧施工、检测、监理、管理等工作。毕业后能从事技术员岗位工作，可逐步成长为技术负责人、项目负责人、工程高级管理人员等。

### 职业岗位特色课程

工程测量、工程地质、隧道施工、桥梁施工、铁路桥隧检测、工程造价与招投标、工程项目管理等。

### 职业技能实训教学

CAD实训、工程测量实训、线路勘测设计实训、隧道监控量测实训、桥梁无损检测实训、专业顶岗实习。



## 专业名称 | 道路与桥梁工程技术

专业代码 | 500201

### 培养目标

本专业培养理想信念坚定，德、智、体、美、劳全面发展，能够从事道路与桥梁工程测量、材料试验、工程质检、工程施工、工程预算等工作的高素质技术技能人才。

### 职业岗位特色课程

道路建筑材料、公路测量技术、道路工程制图



与CAD、路基施工技术、路面施工技术、桥梁下部施工技术、桥梁上部施工技术、项目管理。

### 职业技能实训教学

CAD实训、工程测量实训、公路勘测设计实训、专业顶岗实习。

### 就业方向

本专业毕业生可在公路建设行业的路桥公司、公路局、交通局、设计院所、中交、中建集团等国有企事业单位及公路建设民营企业中从事道桥专业技术及管理工作，毕业后能从事技术员岗位工作，可逐步成长为技术负责人、项目总工、项目负责人、工程高级管理人员等。

## 专业名称 | 智能工程机械运用技术

专业代码 | 500203



### 培养目标

培养思想政治坚定、德技并修、全面发展，具有一定的科学文化水平、良好的职业道德和工匠精神，掌握工程机械技术服务技能，具备认知能力、合作能力、创新能力、职业能力等支撑终身发展、适应时代要求的关键能力，具有较强的就业创业能力，面向道路运输业、工程机械销售等领域，能够从事工程机械营销、工程机械售后服务、工程机械设备管理、工程机械配件管理与销售等工作的高素质劳动者和技术技能人才。

### 职业岗位特色课程

工程机械发动机构造与维修、工程机械底盘构造与维修、工程机械电器检测、工程机械液压与气动技术、工程机械技术服务与营销、推销与谈判技巧、工程机械售后服务与管理、消费心理学等。

### 职业技能实训教学

钳工实训、发动机拆装实训、底盘拆装实训、液压拆装实训、工程机械营销与技术服务实训、机械操作实训。

### 就业方向

毕业生可在工程机械销售、维修企业，铁路、道路施工企业，道路养护企业、中石油等，从事工程机械销售、操作、售后技术服务、设备管理、配件管理等工作，初步就业能从事相应岗位的基本工作，经过3~5年的努力，可发展为销售经理，设备管理总监、区域技术服务经理等。

## 专业名称 | 道路养护与管理

专业代码 | 500206

### 培养目标

本专业培养德、智、体、美、劳全面发展、具有一定专业水平、良好职业道德和工匠精神的高素质技术技能人才。通过三年学习，掌握试验检测、路况检查评定、养护管理等专业技术技能，具备团队合

作、创新创业、职业规划等支撑终身发展、适应时代要求的关键能力。

### 职业岗位特色课程

制图CAD、工程测量、道路建筑材料、BIM技术



### 职业技能实训教学

现开设有工程测量综合实训、CAD综合实训、BIM综合实训、道路建筑材料综合实训、道路检测综合实训、工程养护综合实训等职业技能实训教学。

### 就业方向

就业面向道路运输领域，能够从事试验检测、公路检查评定、道路养护管理等工作。3-5年后可以胜任技术负责人工作，5-10年可以胜任部门负责人工作。

基础与应用、桥梁工程、路基路面工程、隧道工程、路基路面养护技术、桥梁维护与加固、隧道养护技术、公路检测技术等职业岗位课程。

## 专业名称 | 智能交通技术

专业代码 | 500207

### 培养目标

本专业旨在培养德、智、体、美、劳全面发展，具有良好职业道德和人文素养，具备智能交通领域交通管理、交通工程、电子信息、控制技术、系统集成等专业知识与应用能力，从事智能交通系统建设、应用与维护等工作的高素质应用型技术技能人才。

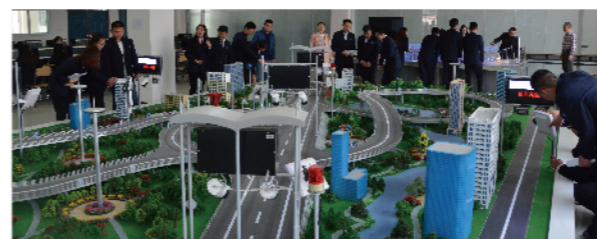
集成与维护、道路交通控制技术、智能停车系统集成与维护、交通工程项目管理、智能公交运营管理、道路交通安全管理。

### 职业技能实训教学

交通收费机电系统联调、交通工程制图、交通监控系统集成与维护、PLC控制、公路隧道机电系统。

### 职业岗位特色课程

高速公路机电系统集成与维护、交通监控系统



### 就业方向

主要面向智能交通工程实施、项目管理、运行维护和产品生产领域，从事交通工程建设管理、公路收费监控管理、公路机电系统集成运维、智能交通控制系统集成、交通信号控制、道路运输车辆监控、智能停车管理等工作。

## 专业名称 | 汽车检测与维修技术

专业代码 | 500211

### 培养目标

本专业培养理想信念坚定，德、智、体、美、劳全面发展，具有一定的科学文化水平，良好的人文素养、职业道德和创新意识，精益求精的工匠精神，掌握本专业知识和技术技能，面向汽车制造业、汽车

维修行业，从事汽车质量与性能检测、汽车机电维修、汽车钣喷维修、服务顾问等工作的高素质技术技能人才。

### ■ 职业岗位特色课程

汽车发动机电控系统维修、汽车底盘构造与维修、汽车电气设备构造与维修、汽车故障诊断技术、汽车钣金工艺、汽车涂装工艺。

### ■ 职业技能实训教学

汽车维护实训、汽车钎焊实训、汽车发动机检修、汽车钣金实训、汽车电器检修实训、专业综合技能实训与考证等

### ■ 就业方向

主要面向汽车4S店、汽车维修企业、汽车检测线、二手车交易公司、汽车保险公司等企事业单位，从事汽车机电维修、汽车钣金、汽车涂装、汽车公估保险、机务技术管理等工作，3-5年可发展为机修技师、技术经理、技术总监等。



## 专业名称 | 新能源汽车检测与维修技术

专业代码 | 500212



### ■ 培养目标

本专业培养理想信念坚定，德、智、体、美、劳全面发展，具有一定的科学文化水平，良好的人文素养、职业道德和创新意识，精益求精的工匠精神，掌握新能源汽车专业知识和技术技能，面向新能源汽车整车制造、新能源汽车售后维修、汽车性能检测、汽

车运输等领域，能够从事新能源汽车整车和部件装配、调试、检测与质量检验，生产现场管理，新能源汽车充电服务等工作的高素质劳动者和技术技能人才。

### ■ 职业岗位特色课程

动力电池管理及维护技术、新能源汽车驱动系统构造与维修、新能源底盘系统构造与维修、新能源辅助电子系统技术与检修、驱动电机及控制技术、新能源汽车故障诊断等。

### ■ 职业技能实训教学

新能源汽车电力电子实训、新能源汽车电池、电机、电控实训、整车故障诊断等。

### ■ 就业方向

面向新能源汽车汽车制造、质量检验、检测与维修等技术岗位等。

专业名称

## 城市轨道交通工程技术

专业代码

500601

### ■ 培养目标

本专业培养理想信念坚定，德、智、体、美、劳全面发展，能够从事城市轨道交通工程施工与管理、测量放样、试验检测、监理、勘测设计、运营养护等工作的高素质技术技能人才。

### ■ 职业岗位特色课程

工程制图与CAD、轨道工程测量、土木工程材料、轨道工程施工、地铁与轻轨工程、隧道工程施工、高架结构施工、轨道线路养护与维修、轨道交通安全与运营实务、工程造价与招投标。

### ■ 职业技能实训教学

CAD实训、轨道工程测量实训、监控量测实训、轨道精调及检测实训等。

### ■ 就业方向

本专业毕业生可到城市轨道交通建设行业的设计单位、施工单位、运营管理单位从事设计、施工、检测、造价、管理等工作。初次就业可从事技术员岗位工作，可逐步发展为技术负责人、高级工程管理人员。



专业名称

## 城市轨道交通机电技术

专业代码

500603

### ■ 培养目标

培养拥护党和国家的方针政策，遵纪守法，适应城市轨道交通机电设备调试维护、机电设备自动化控制技术的第一线需要，具有良好的职业道德和敬业精神，掌握低压电工、车站综合机电设备运行原理等专业知识，具有在地铁车站从事低压配电与照明系统、消防系统、环控系统、安全门、电

梯、给排水等机电设备的运行，维护，安装，调试的专业能力，德、智、体、美等方面全面发展的技术技能人才。

### ■ 职业岗位特色课程

城市轨道交通安全门系统运行与维护、暖通空调与给排水系统、低压配电与照明系统、电梯运行与维护、环控与消防系统运行与维护、综合监控系统。

### ■ 职业技能实训教学

钳工实训、电工电子实训、低压电工实训、电梯实训、城轨机电综合实训。

### ■ 就业方向

在城市地铁、轻轨公司、工程公司、铁路部门等单位，从事机电设备的运行、维保与管理工作，以及工程设计与施工、技术改造等工作。



## ■培养目标

培养思想政治坚定、德技并修、全面发展，具有一定的科学文化水平、良好的职业道德和工匠精神、掌握地铁和轻轨运营专业技术技能，具有较强的就业创业能力，能够从事行车组织、调度指挥操作技能和综合控制及处理突发事件等工作的高素质劳动者和技术技能人才。

## ■职业岗位特色课程

轨道交通票务管理、轨道交通客运组织、轨道交通行车组织、轨道交通运营安全、轨道交通应急处理。

## ■职业技能实训教学

模拟驾驶实训、售票员客运值班员实训、车站应急处理模拟实训、行车值班员模拟实训、车站运作综合演练实训。

## ■就业方向

国内轨道交通企业中的城市轨道交通站务员、城市轨道交通客运值班员、城市轨道交通行车值班员等岗位。



## ■培养目标

培养理想信念坚定，德、智、体、美、劳全面发展，具有良好人文素养、职业道德和创新意识，较强的就业能力和可持续发展能力，掌握本专业知识和技能，适应邮政业、快递服务业发展的高素质技术技能人才。



## ■职业岗位特色课程

快递业务操作与管理、快递营销、运输路由设计与管理、仓储与配送管理、快递法律与标准、客户服务管理、物流设施设备、电子商务等。

## ■职业技能实训教学

快递自动化分拣线实训、快递打包机实训、快递收寄业务实训、快件处理业务实训、客户服务系统实训等。

## ■就业方向

邮政速递、物流、电子商务等领域的快件收派、快件处理、客户服务、业务营销与市场开发、快递运营管理等岗位。



## ■培养目标

物联网应用技术专业培养理想信念坚定，德、智、体、美、劳全面发展，具有一定的科学文化水平，良好的人文素养、职业道德和创新意识，精益求精的工匠精神，较强的就业能力和可持续发展的能力，能够从事物联网行业相关岗位工作的高素质技能型人才。

## ■职业岗位特色课程

本专业根据物联网行业岗位要求，开设传感器应用技术、自动识别技术、无线组网技术、综合布线、物联网项目规划与实施、物联网应用程序设计等课程。

## ■职业技能实训教学

本专业拥有涵盖物联网应用系统集成各工作领域的专业实训室——物联网系统集成实训室，满足各专业课程的实训教学需求。

## ■就业方向

本专业毕业生主要从事物联网系统设备安装与调试、物联网系统集成、物联网系统运行管理和维护、物联网项目应用软件开发等工作领域。

## ■培养目标

本专业培养理想信念坚定，德、智、体、美、劳全面发展，具有相应科学文化水平，良好的人文素养、职业道德、创新意识和工匠精神，较强的就业能力和可持续发展能力的高素质技术技能人才。

## ■职业岗位特色课程

C语言、Java程序设计、数据库技术、Java Web开发、网络基础、网络技术、网络安全、安卓开发等。

## ■职业技能实训教学

采用理实一体化方式开展理论课教学，采用基于工作过程系统化方法组织核心课程教学，以真实项目为载体设计教学过程，构建课程实训、项目实训、顶岗实习等实践教学体系，培育学生的职业素养、专业能力和创新能力，提升学生的就业核心

竞争力。

## ■就业方向

信息技术行业软件开发、网络运维、企事业单位信息化部门、互联网站建设维护等职业岗位群相关工作。



专业  
名称

## 数字媒体技术

专业  
代码

510204

### ■培养目标

本专业培养理想信念坚定，德、智、体、美、劳全面发展，具有相应科学文化水平，良好的人文素养、职业道德、创新意识和工匠精神，具备数字媒体行业的软件应用、文案编辑、视觉设计、创意设计等数字媒体产品的设计与开发能力的高素质技术技能人才。



### ■职业岗位特色课程

标志设计、字体设计、数字摄影、Photoshop、Illustrator、CorelDRAW、Dreamweaver、书籍装帧InDesign、AutoCAD、UI设计、3DMAX、多媒体视频制作等课程。

### ■职业技能实训教学

本专业图文定制工作站、3D打印实训室、专业摄影棚、高端图形工作站、优秀学生作品展厅等实训室，设备总资产近200万元。校内实训室及实训基地运行良好，使用率均在99%以上。本专业学生的学习和实习环境如真实生产环境一样，学习过程中可以真实感受完整的工作流程，可与实际生产无缝衔接。

### ■就业方向

在企事业单位、设计行业从事平面设计、网页设计、动画设计、产品设计等岗位的工作。

专业  
名称

## 大数据技术

专业  
代码

510205

### ■培养目标

本专业适应数字经济战略性新兴产业需要，培养德、智、体、美、劳全面发展，具有良好的文化素养、系统的基础理论知识、较强的创新能力，熟练掌握大数据技术领域理论知识、系统化工程实践及技术应用方法，面向大数据预处理、大数据平台运维、大数据可视化、计算机程序设计工作岗位的高素质技术技能人才。

### ■职业岗位特色课程

C语言、Python程序设计、分布式计算框架、数据预处理、数据仓库、数据分析与挖掘、数据可视化等。



### ■职业技能实训教学

多渠道开展校企合作，重视学生实践能力的培养，建成了大数据教学资源、实训项目、数据资源库及实验平台，通过开展项目化实训、岗位综合实训、工作室创新创业实践、企业顶岗实习等实践教学环节，培养学生的职业素养、创新精神和就业核心竞争力。

### ■就业方向

大数据采集清洗、大数据系统运维、大数据分析、大数据可视。



专业  
名称

## 财富管理

专业  
代码

530205

### ■培养目标

培养熟练掌握证券交易、投资分析、理财业务、商业银行业务、保险实务、互联网金融运营、金融数据分析等专业知识和投资理念，能够综合运用多种投资工具和金融营销技能，具备较强金融交易实务操作能力的高素质技术技能型人才。

### ■职业岗位特色课程

金融学基础、证券投资理论与实务、基金投资实务、个人理财规划、保险理论与实务、互联网金融基础、金融服务营销、期货投资实务、大数据金融、财务报表案例分析等。

### ■职业技能实训教学

建有互联网金融、证券业务、期货业务、银行综合柜台业务等校内实训室，拥有兴业银行、中国人寿保险山西分公司等校外金融实训基地。

### ■就业方向

毕业生面向证券、银行、保险、投资理财、互联网金融、小微金融等机构，从事理财经理、客户经理、银行柜员、证券交易、证券经纪人、互联网金融运营、金融营销服务等岗位工作。



专业  
名称

## 大数据与会计

专业  
代码

530302

### ■培养目标

本专业培养理想信念坚定，德、智、体、美、劳全面发展，具有一定的科学文化水平，良好的人文

素养、职业道德和创新意识，精益求精的工匠精神，较强的就业能力和可持续发展的能力，掌握本专业



知识和技术技能,面向各类中小微企业和非营利组织的会计专业人员职业群,能够从事会计核算、会计监督等工作的高素质技术技能人才。

### ■ 职业岗位特色课程

企业财务会计、会计信息系统应用、成本核算与管理、企业财务管理、纳税实务和管理会计实务。

### ■ 职业技能实训教学

ERP沙盘实训、V财实训、Excel的财务应用实训、V综实训、会计综合实训。

### ■ 就业方向

本专业主要就业方向包括:中小企业、会计师事务所、非营利组织等企业或者组织的出纳岗位、会计核算岗位、会计监督岗位、会计管理岗位和财务管理岗位。

## 专业名称 | 现代物流管理

专业代码 | 530802



### ■ 培养目标

本专业面向道路运输、运输代理、仓储等行业的管理(工业)工程技术人员、运输代理服务人员、仓储人员等职业群,培养理想信念坚定,具有创新意识和工匠精神,能够从事仓储、运输与配送、采购、供应链管理等基层管理及物流服务工作的高素质技术技能人才。

质技术技能人才。

### ■ 职业岗位特色课程

物流设施设备、物流营销、运输管理、仓储与配送管理、快递业务操作与管理、采购与供应链管理。

### ■ 职业技能实训教学

营销实训、ERP沙盘实训、物流沙盘实训、储配综合实训、电商实训、国际物流实训等。

### ■ 就业方向

主要在运输业、仓储业、快递行业从事运输、仓储、配送、市场开发、客户服务、快递运营、供应链管理 etc 等基层管理及物流服务工作。

## 专业名称 | 工程物流管理

专业代码 | 530807

### ■ 培养目标

本专业培养掌握专业知识和技术技能,能够从事大型工程建设项目中的物资、材料采购与招投标

管理、工程物资需求计划编制与实施、物资仓储管理与库存控制、成本核算与控制、工程设备租赁与

管理等工作的高素质技能型人才。

### ■ 职业岗位特色课程

仓储与配送实务、物流信息技术、采购管理实务、物流成本管理、国际工程物资管理、物流运筹技术与方法、供应链管理、物流系统规划与设计。

### ■ 职业技能实训教学

物流信息技术实训、材料仓储与配送综合实训、采购与招投标综合实训、物流系统规划与设计、物资计划编制实训、物流沙盘综合实训、综合模拟实训、顶岗实习。

### ■ 就业方向

可进入建设单位、施工企业物资或物流管理部门、第三方物流公司,从事物流操作,物流操作管理,物流信息技术服务,物资供应链管理及物流服务营销等岗位工作。



## 专业名称 | 旅游管理(历史文化旅游方向)

专业代码 | 540101

### ■ 培养目标

本专业面向风景园林工程技术人员、园林绿化工程技术人员等职业类别,培养理想信念坚定,德、智、体、美、劳全面发展,具有良好的人文素养、职业道德和创新意识,精益求精的工匠精神,能够适应古建筑旅游与开发市场的需求、具有古建筑专业知识的中高级导游及管理人才。



### ■ 职业岗位特色课程

历史文化建筑构造技术、景区旅游规划实务、中国旅游地理、导游实务、旅游市场营销与策划、仿古新建筑设计基础。

### ■ 职业技能实训教学

古建筑构造实训、历史文化建筑艺术、导游仿真实训、仿古新建筑设计实训、景区旅游规划实训、顶岗实习。

### ■ 就业方向

旅游管理、旅游规划、自然、文化遗产保护、旅游经营、导游等相关工作。

## 专业名称 | 数字媒体艺术设计

专业代码 | 550103

### ■ 培养目标

本专业培养拥有良好的艺术设计修养,具有基本的数字媒体产品或应用内容创意策划能力,并掌握相应的信息技术,具备数字媒体制作与处理的专

业知识和技能,面向新一代数字化媒体领域,从事空间展示设计、平面视觉设计、UI界面设计工作的高素质技术技能人才。

### ■ 职业岗位特色课程

平面艺术设计、交互设计、网页设计、3DMAX和MG动画等。

### ■ 职业技能实训教学

积极建立“校企合作、产教融合”的教学运行机制，构建了以课程实训、综合实训、项目实训、顶岗实习等环节为载体的实践教学体系，以利于培养学生的职业素养、专业能力和创新能力，提升学生的核心竞争力。

### ■ 就业方向

空间设计、平面、影视广告设计制作、UI设计。



能力；掌握石窟寺及石刻保护理论、保护法律法规、防火、防雷、安防（三防）等专业知识，具备相应的保护工程测绘、保护规划编制、勘察设计、维修、石质文物鉴定与检测及数字化技术应用等技能，能够胜任文化艺术业中相应专业技术工作的高素质技术技能人才。

### ■ 职业岗位特色课程

石窟寺及石刻保护工程测绘、石窟寺及石刻保护材料、石窟寺及石刻保护工程勘察设计、石窟寺及石刻保护技术、石窟寺及石刻保护性建筑、石窟寺及石刻保护规划、石窟寺及石刻三防工程。

### ■ 职业技能实训教学

认知实习、工程测绘、石质文物病害检测、石窟寺勘察设计、跟岗实习、毕业设计、顶岗实习。

### ■ 就业方向

文化遗产研究机构、各级文物保护单位、古建筑勘察设计、施工企业、文创产品设计、生产加工企业。



## 专业名称 | 环境艺术设计(建筑装饰方向) | 专业代码 | 550106



### ■ 培养目标

本专业培养德、智、体、美全面发展，具有良好职业道德和人文素养，掌握室内外环境设计的相关知识，具备制作室内、室外设计效果图及施工图，以及完成不同类型工程项目的方案设计能力，从事室内设计、园林景观设计、建筑外立面设计以及室内外环境工程的施工指导与项目管理工作的高素质技术技能人才。

### ■ 职业岗位特色课程

装饰材料、建筑与装饰构造、建筑装饰施工图深化设计、家装设计、办公空间设计、商业空间设计、展示空间设计、陈设艺术。

### ■ 职业技能实训教学

建筑制图基础课程实训、写生实训(2周)、家装设计课程实训、办公空间设计课程实训、建筑装饰效果图制作(3dsMax)课程实训、商业空间设计课程实训和为期8周的综合模拟实训；为期24周的顶岗实习。

### ■ 就业方向

环境艺术设计公司、建筑室内设计公司、装饰公司、房地产公司等。

## 专业名称 | 石窟寺保护技术 | 专业代码 | 550408

### ■ 培养目标

本专业培养理想信念坚定、身心健康、德技并修，德、智、体、美、劳全面发展，具有较高的科学文化水

平，良好的人文素养、职业道德和创新意识，精益求精的工匠精神，具有较强的就业能力和可持续发展

## 专业名称 | 应用英语(土木工程涉外方向) | 专业代码 | 570202

### ■ 培养目标

本专业培养具有良好的人文素养，职业道德和创新意识、精益求精的工匠精神，较强的就业能力和持续发展的能力，掌握本专业知识和技术技能，面向商务服务业，专业技术服务业等行业的国际商务人员、项目管理工程技术人员等职业群，能够从事涉外文秘、工程口译、国际工程招投标，项

目管理相关工作的高素质技术技能人才。

### ■ 职业岗位特色课程

英语口语译、翻译技巧、涉外土木工程资料翻译、英文图纸识读与翻译、招投标与合同管理、土木工程英语、跨文化交际等。

### ■ 职业技能实训教学

语音实训、听力综合实训、英语口语实训、口笔译实训、施工现场实训、顶岗实习等。

### ■ 就业方向

在土木工程涉外企事业单位从事现场翻译、行政管理、英文信息管理、资料翻译、外事接待和谈判、涉外文秘、涉外土木工程项目秘书、涉外土木工程招投标等工作。



# 答考生问 ANSWER CANDIDATES' QUESTIONS



## ■一、学校是什么性质的院校?

◆◇答: 我校是经教育部批准设立的公办本科层次职业高等学校。

## ■二、什么是本科职业大学?

◆◇答: 本科职业大学是指实施本科层次职业教育的高等学校。坚持面向市场、服务发展、促进就业的办学方向, 坚定职业教育定位、属性和特色, 培养国家和区域经济社会发展需要的高层次技术技能人才。截至2021年5月, 全国现有27所本科层次职业大学。

## ■三、学校毕业生颁发证书名称及种类?

◆◇答: 学生在学校规定学习年限内, 修完教育教学计划规定内容, 成绩合格, 达到学校毕业要求的, 学校准予毕业, 毕业时颁发山西工程科技职业大学毕业证书; 本科学生符合学位授予条件者, 颁发山西工程科技职业大学学士学位证书。

## ■四、学校的生活、住宿条件如何?

◆◇答: 我校实行公寓化管理, 设施达到《山西省普通高校住宿条件标准》的一、二类公寓标准, 生活设施齐全, 条件良好。

## ■五、学校设置奖学金、助学金的项目是?

◆◇答: 我校奖学金制度分为国家奖学金、国家励志奖学金和学校奖学金, 助学办法有生源地助

学贷款、国家助学金、学校勤工助学项目等。  
国家奖学金 8000元/学年, 占学生总数的0.3%  
国家励志奖学金 5000元/学年, 占学生总数的3%  
国家助学金 3300元/学年, 占学生总数的22%  
学校综合奖学金  
技能竞赛奖学金: 论文论著奖、科技创新奖、科技竞赛奖、文艺竞赛奖、体育竞赛奖  
学校为学生提供各种勤工助学的岗位  
生源地助学贷款 最高8000元/学年

## ■六、学校对考生外语语种有何限制?

◆◇答: 我校对考生外语语种不限, 无口语成绩要求。所有非外语专业, 外语公共课只开设英语, 非英语语种的考生在外语学习上需自行克服困难服从学校安排。

## ■七、学校对考生身体条件有何要求?

◆◇答: 我校体检标准按照教育部、卫生部、中国残疾人联合会颁布的《普通高等学校招生体检工作指导意见》的有关规定执行。

## ■八、学校的录取规则是什么?有何具体要求?

◆◇坚持公平竞争、公正选拔、公开透明的原则, 德智体美劳全面考核、综合评价、择优录取。



### (一) 文史、理工类:

1. 学校根据“分数优先, 遵循志愿”的原则进行录取, 即按照考生所在省级招考部门投档成



绩由高分到低分排序后, 依据考生专业志愿顺序录取。当考生成绩无法满足其所填报的专业志愿时, 如考生服从专业调剂, 将根据考生的投档成绩由高分到低分调剂到招生计划尚未完成的专业, 直至录满。对于按以上原则仍无法满足专业志愿且不服从专业调剂的考生, 做退档处理。

2. 若出现考生投档成绩相同时, 按单科成绩进行比较, 具体办法将按各省(区、市)招生文件相关规定执行。

### (二) 艺术、体育类:

我校使用生源省(区、市)统考或联考成绩, 按各省级招考部门提供的投档成绩提档, 各专业录取办法如下:

1. 美术类专业: 按考生专业成绩由高到低择优录取。

2. 舞蹈类专业: 根据男、女生计划按照专业成绩择优录取。如一志愿男生(女生)有缺额, 则增加至女生(男生)。

3. 音乐表演专业: 声乐按专业成绩由高到低择优录取; 器乐分行当按专业成绩由高到低择优录取(某些器乐行当一志愿如有缺额, 则按以下行当顺序依次增加至有生源行当: 小提琴、二胡、钢琴、琵琶、古筝、竹笛、手风琴、打击乐、萨克斯、电吉他。每次每行当录取1名考生, 依次重复操作, 直至完成专业总招生计划)。

4. 体育类: 按考生专业成绩由高到低择优录取。

5. 若出现考生专业成绩相同时, 按考生文化成绩择优录取, 文化成绩相同时, 按考生语文和英语成绩之和排序择优录取。

### (三) 三二分段:

三二分段录取工作严格执行山西省教育厅及

山西省招生考试管理中心相关文件精神及政策规定, 与签订相关中专学校共同制定转段考核办法, 报山西省教育厅备案后, 两校共同考核, 考生成绩报山西省招生考试管理中心审核后录取。

## ■九、录取结果的公布渠道

◆◇答: 录取结果按教育部统一要求与各省(市、区)规定的形式以及山西省招生考试管理中心规定的形式公布。

## ■十、贵校能否为毕业生推荐工作?

◆◇答: 学校坚持走产教融合、校企合作之路, 持续提升科研和社会服务能力, 不断创新应用型、技术技能人才培养模式。就业率始终保持在90%以上, 被教育部评为“全国高校毕业生就业典型经验50强”, 累计为社会培养和输送了近20



万名高素质人才。近年来, 与山西交通控股集团有限公司、山西建设投资集团有限公司、京东物流集团等校企战略合作, 与丰田、宝马、中铁、中建、三一重工等大中型企业建立了长期深度的校企合作关系, 共建校内实训室和培训基地363个, 校外实习实训基地378个。累计为行业企业培训5.1万人次。学校发挥校园招聘市场的主体作用, 形成集大型组团招聘、知名单位专场招聘和网络在线招聘于一体的常态化校园招聘模式。定期举办区域性、行业性联合招聘, 同时依托微信等新媒体信息化途径, 为毕业生精准推送政策、招聘岗位和就业指导信息。促进毕业生到服务国家战略开拓的岗位就业、到拓展新兴业态的行业就业、到全国蓬勃发展的新老企业就业, 全面为毕业生搭建完善与多样的就业平台。

# 招生计划 ENROLLMENT PLAN

## 招生计划（本科）

专业代码	专业	科类	学制	学费(元/年)	山西				合计
					普通高考			对口本科	
					文史	理工	艺术(不分文理)		
合计					785	1335	230	550	2900
220302	测绘工程技术	文理	四年	4800	60	60			120
240101	建筑设计	文理	四年	4800	15	65		80	160
240102	建筑装饰工程	文理	四年	4800	15	65		70	150
240301	建筑工程	文理	四年	4800	50	110			160
240302	智能建造工程	文理	四年	4800	15	65		40	120
240401	建筑环境与能源工程	理工	四年	4800		80		40	120
240402	建筑电气与智能化工程	理工	四年	4800		80		40	120
240501	工程造价	文理	四年	4800	35	85			120
260203	电梯工程技术	文理	四年	4800	10	50		140	200
300201	道路与桥梁工程	文理	四年	4800	35	85			120
300203	汽车服务工程技术	文理	四年	4800	20	40		140	200
310101	电子信息工程技术	文理	四年	4800	20	60			80
310102	物联网工程技术	文理	四年	4800	20	60			80
310201	计算机应用工程	文理	四年	4800	30	90			120
310203	软件工程技术	文理	四年	4800	20	60			80
330202	金融科技应用	文理	四年	4500	50	30			80
330302	大数据与会计	文理	四年	4500	80	40			120
330501	国际经济与贸易	文理	四年	4500	80	40			120
330801	物流工程技术	文理	四年	4800	40	40			80
350102	视觉传达设计	艺术	四年	6000			75		75
350106	环境艺术设计	艺术	四年	6000			80		80
350202	舞蹈表演与编导	艺术	四年	6000			75		75
370201	应用英语	文理	四年	4500	50	30			80
370301	社会体育指导与管理	体文/理	四年	4500	40	40			80
380401	法律	文理	四年	4500	50	30			80
390202	人力资源管理	文理	四年	4500	50	30			80

备注:1.各招生专业招生计划以山西省招生考试管理中心公布为准。2.舞蹈表演与编导(普通高考):女50人男25人。

## 招生计划（高职）

专业代码	专业	科类	学制	学费(元/年)	山西				河北	河南	陕西	山东	合计
					高职(专科)		高职扩招	三二分段					
					文史	理工							
合计					922	1107	500	691	200	120	30	30	3600
420205	岩土工程技术	文理	三年	4000			50						50
420301	工程测量技术	文理	三年	5200	28	28		53	16	8			133
420901	安全技术与管理	文理	三年	4000	20	20							40
440101	建筑设计	文理	三年	5200	12	16			8	4			40
440102	建筑装饰工程技术	文理	三年	5200	10	10			34	8	4	4	74

440103	古建筑工程技术	文理	三年	4000	12	16			8	4			40
440104	园林工程技术	文理	三年	4000	20	20							40
440301	建筑工程技术	文理	三年	5200	3	3	50	191	20	16	4	4	291
440303	建筑钢结构工程技术	文理	三年	5200	12	18			6	4			40
440305	地下与隧道工程技术	文理	三年	4000	15	25							40
440306	土木工程检测技术	文理	三年	5200	33	33			8	6			80
440402	建筑电气工程技术	文理	三年	5200	20	20		23					63
440403	供热通风与空调工程技术	文理	三年	4000	15	25	50						90
440404	建筑智能化工程技术	文理	三年	4000	20	20		31					71
440405	工业设备安装工程技术	文理	三年	4000	15	25							40
440501	工程造价	文理	三年	5200	38	38			20	16	4	4	120
440502	建设工程管理	文理	三年	5200	15	25							40
440503	建筑经济信息化管理	文理	三年	4000	20	20		98					138
440504	建设工程监理	文理	三年	4000	15	25							40
440601	市政工程技术	文理	三年	4000	33	33	50	17	8	6			147
440602	给排水工程技术	文理	三年	4000	20	20							40
440701	房地产经营与管理	文理	三年	4000	20	20							40
440703	现代物业管理	文理	三年	4000	25	15	50	5					95
460104	机械制造及自动化	文理	三年	4000	15	25							40
460206	电梯工程技术	文理	三年	4000	20	20	50						90
460701	汽车制造与试验技术	文理	三年	5200	31	31			10	8			80
500103	铁道桥梁隧道工程技术	文理	三年	4000	30	50							80
500201	道路与桥梁工程技术	文理	三年	5200	20	30			16	6	4	4	80
500203	智能工程机械运用技术	文理	三年	4000	35	35	50	1					121
500206	道路养护与管理	文理	三年	4000			50						50
500207	智能交通技术	文理	三年	4000	15	25							40
500211	汽车检测与维修技术	文理	三年	4000	19	19	50	49	8	4			149
500212	新能源汽车检测与维修技术	文理	三年	5200	24	24			16	8	4	4	80
500601	城市轨道交通工程技术	文理	三年	4000	40	40		38					118
500603	城市轨道交通机电技术	文理	三年	4000	26	38			8	4	2	2	80
500606	城市轨道交通运营管理	文理	三年	4000				88					88
500701	邮政快递运营管理	文理	三年	4000			50						50
510102	物联网应用技术	文理	三年	4000	15	25							40
510201	计算机应用技术	文理	三年	4000	19	19			20	14	4	4	80
510204	数字媒体技术	文理	三年	4000	20	20		63					103
510205	大数据技术	文理	三年	4000	30	50							80
530205	财富管理	文理	三年	4000	20	20							40
530302	大数据与会计	文理	三年	4000	2	2			20	8	4	4	40
530802	现代物流管理	文理	三年	5200	25	15							40
530807	工程物流管理	文理	三年	4000	25	15							40
540101	旅游管理(历史文化旅游方向)	文理	三年	4000	25	15							40
550103	数字媒体艺术设计	艺术	三年	6000		40							40
550106	环境艺术设计(建筑装饰方向)	艺术	三年	6000		40							40
550408	石窟寺保护技术	文理	三年	4000	20	20							40
570202	应用英语(土木工程涉外方向)	文理	三年	4000	25	14							39

备注:1.各招生专业招生计划以生源省(区、市)招生考试管理部门公布为准。2.三二分段学制为两年。3.改革省份:山东省科类为综合改革,河北省科类为历史类和物理类。

