



大连医科大学中山学院  
Zhongshan College of Dalian Medical University

# 2021 招生宣传册



招生信息网



掌上招生用户端



招生咨询  
官方微信平台



抖音二维码



报考咨询QQ群



求学宝二维码

甚解 敏行 明仁 济世

ZHONGSHAN COLLEGE  
OF DALIAN MEDICAL  
UNIVERSITY

## 大连医科大学中山学院招生就业部

学院地址：辽宁省大连市高新区爱贤街28号  
联系电话：0411-88859799  
传真：0411-84795744

邮政编码：116085  
E-mail: dmuzs@163.com  
院校网址：www.dmuzs.edu.cn



# 大连医科大学 学校概况

## UNIVERSITY PROFILE

大连医科大学创建于1947年，前身为关东医学院。1949年并入大连大学，称大连大学医学院。1950年撤销大连大学建制，大连医学院独立。1969年大连医学院举校南迁贵州省遵义市，建立遵义医学院。1978年在大连市原址复办，仍称大连医学院。1994年更名为大连医科大学。学校现已发展成为以医学为主，理学、工学、管理学、艺术学、法学和哲学等多学科发展的医科大学，是辽宁省一流大学重点建设高校。

学校位于辽宁省大连市旅顺南路西段9号，占地面积151万平方米，建筑面积53.2万平方米。学校固定资产总值24.8亿元，其中教学科研仪器设备总值4.72亿元。学校实体藏书112.57万册，电子馆藏172.68万册，数据库资源59种。现有23个教学、科研单位，27所附属医院；本科招生专业23个。

学校是辽宁省一流大学重点建设高校，现有国家重点学科1个，辽宁省一流建设学科4个，辽宁省一流特色学科4个，国家临床重点专科7个。4个学科进入ESI全球机构前1%。有博士后科研流动站4个。一级学科博士学位授权点4个，专业博士学位授权点1个；一级学科硕士学位授权点11个，专业硕士学位授权点6个。

学校现有教职工及医护人员9140余人。其中正高级职称970余人、副高级职称1000余人，博士研究生导师250余人，硕士研究生导师1800余人。教育部创新团队1个，辽宁省创新团队16个。现有国家级各类人才63人次，国家“杰出青年科学基金”获得者4人，国家“优秀青年科学基金”获得者4人，享受国务院政府特殊津贴专家33人。国家中青年科技创新领军人才3人，国家卫生计生突出贡献中青年专家5人，教育部“新世纪优秀人才支持计划”入选者2人；辽宁省优秀专家、辽宁省教学名师、省“兴辽英才”、省高等学校攀登学者、辽宁特聘教授40人次，省百千万人才工程“百层次”等省部级各类人才220余人次。省级教学团队6个，“黄大年式”教师团队2个，美育优秀教研团队1个。

学校全日制在校生14100余人，其中研究生5500余人，本科生近7700人，外国留学生940余人。学校是国家首批“卓越医生教育培养计划”项目试点单位，辽宁省第二批转型发展试点高校。现有国家一流本科专业6个，省一流本科专业10个；国家级教学平台6个，省级教学平台30个；国家级课程5门，省级课程82门。获国家级教学成果二等奖2项。学校连续7年荣获“全国高等医学院校大学生临床技能竞赛”东北赛区第一名；获全国总决赛特等奖4次、一等奖2次，在国内医学院校处于领先地位；本科毕业生临床执业医师考试通过率82.95%，超全国平均18.8个百分点。学校是辽宁省大学生创新创业实践教育基地、省级“众创空间”和省级“技术转移示范机构”。2009年以来，获“‘挑战杯’全国大学生课外学术科技作品竞赛”一等奖1项、二等奖1项、三等奖12项；2014年以来获“全国大学生基础医学创新论坛暨实验设计大赛”一等奖2项、二等奖6项、三等奖8项。“十三五”以来，获国家级大学生创新创业项目118项，省级项目263项。造血干细胞志愿捐献工作走在全国前列，共有16名学生成功完成捐献，是东北地区捐献人数最多的高校。

学校现有国家地方联合工程实验室1个、国家地方联合工程研究中心1个、国家级国际联合研究中心1个、国家级国际科技合作基地2个、国家临床医学研究中心分中心2个。有部级实验室、省重点实验室、省专业技术创新中心、省工程技术研究中心、省高校重大科技平台、省工程实验室、省工程研究中心、省高校重点实验室、省临床医学研究中心等省部级科研平台47个。“十三五”以来，学校获批国家科技重大专项、国家重点研发计划项目（课题）、国家自然科学基金、国家社会科学基金等各级各类科研项目近1700项，以大连医科大学为第一完成单位发表SCI论文2960余篇，进入ESI高被引论文30篇，5位教授连续四年（2016-2019年度）入选“中国高被引学者”榜单。获得国家科学技术进步奖二等奖1项、作为参与

单位获得国家科技进步一等奖1项，获得省部级科技奖励40项。

学校现有3所直属附属医院。附属第一医院、附属第二医院均入选“中国顶级医院100强”，均荣获全国“改善医疗服务示范医院”。附属第一医院建筑面积共39.19万平方米，编制床位3700张，年服务量273.5万人次、收治住院病人11.6万人次，形成“一院五院区”医疗布局，是辽宁综合实力最强、百姓最信赖的三级甲等医疗研究型大学附属医院之一。有国家重点学科1个，国家级临床重点专科6个，省级及以上重点学科/专科共50个。以“急诊抢救、疑难病症诊治、高新技术、危重疾病救治”为医疗服务定位，开展心房颤动导管消融治疗等数百项临床高新技术。国内率先成立一站式心血管病诊疗中心，拥有国家标准化代谢性疾病管理中心、甲状腺疾病一站式诊疗中心等多个东北唯一/首家。获4个国家级平台，省级及以上科研平台数量与质量省内领先。依托5个国家专科医师规培基地，获全国首届住院医师规培水平赛东北第一、全国首届住培技能赛外科组冠军。拥有“长江学者”在内的高端人才数量居东北前列，涌现“共和国名医”“南丁格尔奖获得者”“中国好医生”“全国民族团结进步模范个人”等数十名典型。连年入选“中国顶级医院竞争力排行榜”百强，先后获“全国百姓放心百佳示范医院”“中国最具公信力医疗机构”全国“人文爱心医院”“全国抗击新冠肺炎疫情先进集体”“全国卫生健康系统新冠肺炎疫情防控工作先进个人”、全国三八红旗手等。附属第二医院编制床位3000张，年门急诊量215.6万人次、收治住院病人13.3万人次、手术10.4万台次，是辽宁综合实力最强、百姓最信赖的三级甲等医疗研究型大学附属医院之一。有国家重点学科1个、重点专科1个、中医药重点学科1个，省级及以上重点学科/专科/诊疗中心38个。医院筑牢大学附属医院功能定位，建成七大国际医疗中心、八大医疗平台、九大学科群，肿瘤、微创、移植、急危重症、中西医结合、护理等学科国内领先；获批建设国家肿瘤区域医疗中心、辽南妇女儿童诊疗中心，引进辽南地区首个达芬奇手术机器人，累计完成机器人手术620余台；拥有标准化代谢性疾病管理中心、高级卒中中心等多个东北首家/唯一的国家级中心基地。建成辽南地区首个医疗联盟，成为全国示范；获批全国首批建立健全现代医院管理制度试点单位，经验刊登国务院深化医改领导小组简报向全国推广；东北首家通过中国医院竞争力五星级认证；建成大连市首家互联网医院。获批国家自然科学基金项目1项，实现全省医疗领域在该项目上零的突破，单年获科研经费突破1000万元，在东三省大学附属医院中名列前茅；住院医师规培结业考核通过率名列全省第一。涌现“全国抗击新冠肺炎疫情先进个人”“中国好人”“中国好医生”“最美医生”“杰出护理工作者”等诸多典型。荣获全国卫生系统最高奖项“先进集体”“全国改善医疗服务行动示范医院”“全国特色医院文化医院”“辽宁省教育系统先进集体”等称号，在国家公布的2018年度全国三级公立医院综合绩效考核中位列87名。附属第三医院正积极建设中。

学校大力推进教育国际化，留学生教育水平进入全国高校百强，位居全国医科院校前列，被评为首批“全国来华留学示范基地”，获批中国政府奖学金生自主招生资格和教育部“丝绸之路”、“高校研究生”奖学金项目，2018年通过全国来华留学教育质量认证。生源累计覆盖五大洲115个国家和地区；先后与美国、英国、德国、法国、澳大利亚、俄罗斯、日本等30余个国家和地区的100余所大学及科研院所建立合作关系；与美国班尼迪克大学合作举办了“中美公共卫生硕士中外合作办学项目”。加入全球丝绸之路大学联盟健康子联盟。

传承历史，开创未来。全校师生秉承“甚解、敏行、明仁、济世”的校训和“团结、严谨、求实、创新”的校风，坚持走以提高质量为核心的内涵式发展之路，为建设国内先进、国际知名的医科大学而努力奋斗。

# 大连医科大学中山学院 学院概况

## COLLEGE PROFILE

大连医科大学中山学院始建于1999年7月。2004年3月经教育部确认为独立学院。2007年1月，由大连医科大学和大连金真源集团共同举办。

学院位于大连市高新区爱贤街28号，占地面积712.38亩，建筑面积21.75万平方米，教学场所完备，配套设施先进，信息化建设完善。实验室133个，图书52万册，运动场3.32万平方米。固定资产总值7.23亿元。

学院面向辽宁、北京、天津、贵州、浙江、江苏、吉林、河南、河北、福建、江西、安徽、山西、黑龙江、内蒙古、湖北、湖南、广东、广西、重庆、四川、陕西、宁夏、新疆、西藏等全国25个省（市、区）招生。

学院现有19个本科专业，涵盖工学、管理学、医学、教育学、艺术学5个学科门类，其中护理学专业获评辽宁省本科特色专业、综合改革试点专业和转型发展试点专业，公共事业管理专业获评辽宁省转型发展试点专业。

学院依托大连医科大学雄厚的师资队伍和丰富的教育资源，采用新机制组建了高素质的专兼职教师队伍，现有专任教师354人，其中教授86人，副教授112人。学院现有省级教学名师9人。

学院针对专业培养目标，建立了综合性、设计性实践、实验教学体系，并系统建设了临床技能、基础医学、口腔医学和计算机等综合实验教学中心及教学基地。学院现有省级实验教学示范中心2个、虚拟仿真实验教学中心1个；省级精

品资源共享课程2门；省级大学生校外实践教育基地6个。获批辽宁省大学生心理健康教育示范校、辽宁省大学生创业孵化示范基地。学院建有大学生心理健康教育中心、素质拓展中心、体育馆、标准体育场。学院注重学生创新创业能力培养，将创新创业教育纳入人才培养全过程。

近年来学院获得国家级、省级质量提高工程项目共计636项，累计获得建设经费293.28万元。其中，国家级产学研合作协同育人项目8项；省级、市级优秀教学成果奖30项；教育教学改革和科研立项112项；国家级、省级大学生创新创业训练计划项目347项；学生参加国家级、省级各类创新创业竞赛获奖102项，其中在辽宁省首届“互联网+”大学生创新创业大赛中荣获金奖、辽宁省首届本科大学生护理技能大赛总分第二名、大学生“新道杯”企业经营模拟沙盘大赛全国二等奖（辽宁赛区特等奖）。

二十多年来，学院已培养了一大批品学兼优、基础扎实、动手能力强、综合素质高的应用型人才，受到社会各界的高度评价和用人单位的广泛认可。

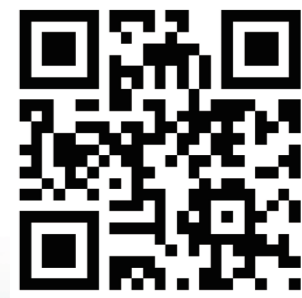
办学目标:能在动手、志在一流，培养高素质应用型人才。

办学定位:立足辽宁，服务东北，面向全国，以教学为中心，以医学学科为主体多学科协调发展，培养高素质应用型人才的综合本科高校。

**办学理念** / 以教学为中心，以学生为主体。

**校 风** / 团结、严谨、求实、创新

**校 训** / 甚解、敏行、明仁、济世



学院官网二维码







## 学生组织与社团建设

### STUDENT ORGANIZATION AND ASSOCIATION CONSTRUCTION

学生会、大学生自律委员会、大学生职业发展协会、海之风广播台、国旗护卫队、校企联盟与创新创业协会等学生组织在学院党总支的正确领导下，实行民主管理，在学生自我管理与服务、学生职业生涯素质培养、大学生校园文化建设等多个方面发挥着积极作用。“红歌文艺汇演”、“国旗下的演讲”、“爱我国防”主题演讲、“寝室文化大赛”、“诗词大赛”、“高雅艺术进校园”专场演出、“校园十佳歌手”、“校园主持人大赛”、“篮球赛”、“足球赛”、“荧光夜跑”等学生文体活动丰富多样。学院目前有社团20个，社团活动精彩纷呈，特色活动“社团文化艺术节”、“社团嘉年华”等深受广大同学的喜爱。



## 校园文化

### CAMPUS CULTURE

学院着眼于学生成长成才，积极构建以“大医中山精神”为内涵，具有时代特色和医学特色的校园文化活动体系，不断营造内涵深刻、品味高雅、丰富多彩的校园文化氛围，全面提升学生综合素质。以坚持政治理论教育与社会实践相结合为宗旨开展社会实践活动。以探索学院团学工作新思路为指引创办综合发展的校园文化活动。受到广大师生和兄弟院校的广泛好评。





### 一、学校自然情况

- 1.学校全称：大连医科大学中山学院
- 2.办学地点及校址：大连市高新区爱贤街28号（邮编：116085）
- 3.办学类型：普通高等学校（独立学院）
- 4.办学层次：本科
- 5.办学形式：全日制
- 6.主要办学条件：生均教学行政用房面积17.9平方米；生均宿舍面积9.3平方米；生师比12:1；专任教师354人，其中具有硕士及以上学历的专任教师占专任教师的比例为61.9%；教学科研仪器设备总值5050.68万元，生均教学科研仪器设备值10550.8元；图书52万册，生均图书108.63册。

### 三、专业设置

序号	专业代码	专业名称	专业名称	学习年限	科类1（非高考综合改革省份）	科类2（采用“3+1+2”模式的高考综合改革省份）	科类3（采用“3+3”模式的高考综合改革省份）	授予学位门类	学费（元/年/生）
1	080711T	医学信息工程	四年	四至六年	理工	物理学科类	需选考物理	工学	26,000
2	080901	计算机科学与技术	四年	四至六年	理工	物理学科类	需选考物理	工学	26,000
3	080906	数字媒体技术	四年	四至六年	理工	物理学科类	需选考物理	工学	26,000
4	100201K	临床医学	五年	五至七年	理工	物理学科类；化学，生物选考其中一门	化学,生物均须选考	医学	27,000
5	100301K	口腔医学	五年	五至七年	理工	物理学科类；化学，生物选考其中一门	物理,化学,生物选考其中一门	医学	27,000
6	100502K	针灸推拿学	五年	五至七年	文理兼招	物理历史学科类兼招	物理,化学,生物选考其中一门	医学	26,000
7	100704T	药事管理	四年	四至六年	文理兼招	物理历史学科类兼招	不提科目要求	理学	26,000
8	101002	医学实验技术	四年	四至六年	理工	物理学科类，需选考化学	物理,化学,生物选考其中一门	理学	26,000
9	101003	医学影像技术	四年	四至六年	理工	物理学科类，需选考化学	物理,化学,生物选考其中一门	理学	26,000
10	101005	康复治疗学	四年	四至六年	文理兼招	物理历史学科类兼招；需选考化学	物理,化学,生物选考其中一门	理学	26,000
11	101101	护理学	四年	四至六年	文理兼招	物理历史学科类兼招	不提科目要求	理学	26,000
12	101102T	助产学	四年	四至六年	文理兼招	物理历史学科类兼招	不提科目要求	理学	26,000
13	120401	公共事业管理	四年	四至六年	文理兼招	物理历史学科类兼招	不提科目要求	管理学	26,000
14	120403	劳动与社会保障	四年	四至六年	文理兼招	物理历史学科类兼招	不提科目要求	管理学	26,000
15	120410T	健康服务与管理	四年	四至六年	文理兼招	物理历史学科类兼招	不提科目要求	管理学	26,000
16	130502	视觉传达设计	四年	四至六年	艺术文	历史学科类	不提科目要求	艺术学	30,000
17	130503	环境设计	四年	四至六年	艺术文	历史学科类	不提科目要求	艺术学	30,000
18	130505	服装与服饰设计	四年	四至六年	艺术文	历史学科类	不提科目要求	艺术学	30,000

### 二、招生计划

- 1.综合参考经济社会发展、我院办学条件、毕业生就业情况、社会对我院专业人才需求及我院特色发展规划等内容，科学制定我院招生计划。2021年我院无预留计划。
- 2.学院外语课程只安排英语教学，其他语种考生慎报。
- 3.各专业无男女生比例要求。
- 4.在高考综合改革试点省（市）设置的招生专业计划，对选考科目的要求、综合素质档案的使用办法，以当地教育招生考试部门及我院官方网站公告为准（选考科目与2019年公布的保持一致）。学院招生计划按照辽宁省教育厅核准的分省分专业招生计划执行。

### 四、毕业证书与学位证书

本科学生学习期满，成绩合格，颁发大连医科大学中山学院本科毕业证书并加盖大连医科大学中山学院印章；符合大连医科大学中山学院学士学位授予标准，颁发大连医科大学中山学院学士学位证书。

### 五、收费情况

#### 1.学费和住宿费收取标准：

各招生专业收取学费标准已在“三、专业设置”表中具体列明。学生住宿费为1200元/年/生。

#### 2.学费和住宿费退费办法：

学生因故退学或提前结束学业，学院根据学生实际学习时间，按照《辽宁省民办学校退费管理办法》（辽价发[2011]53号）相关规定办理退费。

#### 3.给予家庭经济困难学生资助政策及有关程序：

##### ① 国家、省政府奖学金

国家奖学金	8000元/人/年
省政府奖学金	8000元/人/年
国家励志奖学金	5000元/人/年

##### ② 国家助学金

国家助学金一等	4400元/人/年
国家助学金二等	2750元/人/年

##### ③ 学校奖学金

优秀学生奖学金、一等奖学金	2000元/人/年
二等奖学金	1400元/人/年
三等奖学金	800元/人/年
刘长虎董事长奖学金	3000元/人/年

##### ④ 勤工助学

为保证经济困难学生在校期间顺利完成学业，学院广辟勤工助学渠道，设立多个勤工助学岗位。

##### ⑤ 绿色通道

学生报到当天，开设绿色通道，为经济困难新生减免杂费，并给予生活补贴。

### 六、录取办法

我院各专业均执行考生所在地的省招生考试机构统一规定的批次设置以及投档原则。

#### 1、投档比例

按照顺序志愿投档的批次，投档比例原则上控制在120%以内；按照平行志愿投档的批次，投档比例原则上控制在100%以内。各省投档比例如有其他要求，按照当地相关文件要求执行。

#### 2、身体健康状况要求：

按照教育部、原卫生部、中国残疾人联合会印发的《普通高等学校招生体检工作指导意见》执行。

#### 3、院校志愿及录取：

我院2021年根据招生省（市、区）的要求决定是否实行平行志愿录取。在实行平行志愿录取的省（市、区），实行平行志愿投档录取方式；在不实行平行志愿录取的省（市、区），按考生报考志愿录取，当第一志愿上线考生不足计划招生数时，在同批录取学校控制分数线以上，按考生志愿顺序从高分到低分择优录取（其他志愿无分数极差）；当第一志愿上线考生数多于计划招生数时，不再调阅其他志愿考生档案。

对实行新高考改革省份，按物理学科类、历史学科类分列招生计划，分别投档录取。各专业选考科目要求已在“三、专业设置说明”表中具体列明。

#### 4、对高考加分考生的处理：

因享受省招考委加分政策投档进入我院的考生，我院按投档成绩进行专业录取。

#### 5、进档考生的专业安排办法：

我院2021年根据考生所在地的省级招生考试机构统一规定的志愿投档办法进行录取，对进档考生，专业录取实行分数优先的录取原则。分配专业志愿时无分数级差。

##### （1）普通类专业

考生文化课成绩(含高考加分)相同情况下，依次按数学、语文、外语成绩优秀者优先录取。

##### （2）艺术类专业

报考我院艺术专业的考生必须参加所在省艺术类统考且成绩合格。对投档到我院的考生，使用考生所在省美术类统考成绩并执行所在省统一投档原则形成的综合成绩，从高到低排序，依次择优录取；当考生综合成绩相同时，依次按专业课考试成绩、语文、数学、外语成绩排序，成绩优异者优先录取。

#### 6、联系电话、网址：

联系部门：大连医科大学中山学院招生就业部  
联系电话：0411-88859799 传真：0411-84795744  
E-mail: dmuzszs@163.com  
院校网址: www.dmuzs.edu.cn



<h3>医学学位</h3> <p>临床医学 口腔医学 针灸推拿学</p>	<h3>理学学位</h3> <p>护理学 助产学 康复治疗学 医学影像技术 医学实验技术 药事管理</p>	<h3>工学学位</h3> <p>计算机科学与技术 数字媒体技术 医学信息工程</p>	<h3>艺术学学位</h3> <p>视觉传达设计 环境设计 服装与服饰设计</p>	<h3>管理学学位</h3> <p>公共事业管理 劳动与社会保障 健康服务与管理</p>
--	---	---	---	--

## 大连医科大学中山学院2021年招生计划

专业代码	专业名称	学制	层次	科类	辽宁	北京	天津	河北	山西	内蒙古	吉林	黑龙江	江苏	浙江	安徽	福建	江西	河南	湖北	湖南	广东	广西	重庆	四川	贵州	陕西	宁夏	新疆	西藏
2021年分省计划数					502	4	45	38	60	35	50	63	40	75	20	71	20	69	20	30	10	50	10	20	20	10	8	20	8
101101	护理学	四年	本科	理工	104			5	4	10	4	4		16	2	8	6	17		6		14	4	2	2			6	2
				文史	50					3	2		5	4			2	4		10									
101102T	助产学	四年	本科	理工	18			2	2	4	2	2			2	6		2				2	2	2		2			
				文史	8						2																		
100502K	针灸推拿学	五年	本科	理工	24			2	2	3	2	2				5	3			4	2	5		2	2		2	3	2
				文史	15						2					3		3		2									
101005	康复治疗学	四年	本科	理工	12			3	2	6	2					3		5		4		6			2			3	
				文史	9					2						5		3		7									
101003	医学影像技术	四年	本科	理工	33		3	3	4		4	4		7			4	4	6	4	2	5		2	2	3	4	6	
101002	医学实验技术	四年	本科	理工	12				3	4		3		3	3	5									2				
120401	公共事业管理	四年	本科	理工	2				2		2		2			2									2				2
				文史	2							2	2	2		2				2	2		2						
120403	劳动与社会保障	四年	本科	理工	18				2				3							2									
				文史	13			2				2	2	2		2		2	2				2				2		
120410T	健康服务与管理	四年	本科	理工	7				4		4	4	4			4				2									2
				文史	9						4			4	3		5												
080901	计算机科学与技术	四年	本科	理工	12			2	2	2	3	3	6	3										2					
080906	数字媒体技术	四年	本科	理工	11		4		3	4	4	3	6																
080711T	医学信息工程	四年	本科	理工	5		2		2	2	2	2	6	2			2					4	2	2	2				
130502	视觉传达设计	四年	本科	艺术文	7			2	2			4	2	5		3													
130503	环境设计	四年	本科	艺术文	9			2	2			3	2	4		3													
130505	服装与服饰设计	四年	本科	艺术文	7			2				5	2	7		3													
100201K	临床医学	五年	本科	理工	36	2	8	4	6		4	5		10	3	6	3	7	5	4		6		4	4	3	2		
100301K	口腔医学	五年	本科	理工	55	2	6	4	4		6	5		8	4	4		5	5	4		4		4					
100704T	药事管理	四年	本科	理工	14			2	2							2		3				4						2	
				文史	10							2	2				2		3	2		2				2			

注：艺术类只招文科（综合改革省份除外），招生计划若有变化，以当地主管部门公布为准。





## 近三年普通类录取分数情况

省份	理工									文史								
	2020			2019			2018			2020			2019			2018		
	最高分	最低分	省控线	最高分	最低分	省控线	最高分	最低分	省控线	最高分	最低分	省控线	最高分	最低分	省控线	最高分	最低分	省控线
辽宁	535	427	359	540	425	369	530	458	368	531	504	472	539	514	482	533	499	461
北京	497	471	436	490	462	423	495	472	432									
天津	573	478	476	462	431	400	468	436	407				467	444	428	479	454	436
河北	534	502	415	508	466	379	502	480	358	499	492	465	514	496	461	516	499	441
山西	493	427	370	442	401	352	438	405	432	500	445	400	480	465	405	481	462	476
内蒙古	420	344	333	425	361	352	441	359	336									
吉林	513	395	336	504	425	350	512	389	283	463	434	371	457	427	372	460	378	316
黑龙江	471	410	301	466	399	324	445	398	353	425	413	356	444	424	348	427	408	406
江苏	326	317	313	329	309	307	314	290	285	299	293	284	301	283	277	297	291	281
浙江	588	511	495	583	531	496	574	517	490							574	517	490
安徽	531	492	435	493	478	426	492	483	432	512	509	499	521	517	504	515	509	486
福建	495	436	402	488	411	393	489	405	378	484	465	465	492	470	463	479	453	446
河南	545	442	418	506	453	385	497	458	374	503	482	465	500	475	447	499	469	436
湖北	481	461	395	480	448	388	461	445	375	444	426	426	477	457	445	486	458	441
湖南	470	457	433	449	436	414	446	440	409									
广东	481	462	410	439	434	390	433	430	376	473	466	430	499	486	455	483	467	443
重庆	462	444	411	486	462	435	491	463	428									
四川	531	502	443	549	498	459	564	508	458									
贵州	454	384	384	443	401	369	450	398	379	484	474	463	479	467	453	528	503	477
陕西	440	419	350	459	440	363	430	416	332									
宁夏	434	404	368	431	418	381	426	420	352									
新疆	385	365	317	411	387	326	425	400	341									
新疆单列	319	319	294	387	387		391	391										
广西	476	359	353	446	379	347	437	352	345									
西藏	407	346	310															

### 护理学

专业代码: 101101

#### 学制学位

学制四年 理学学士学位

#### 培养目标

本专业培养以立德树人为根本, 适应社会主义事业及地方经济社会发展需要, 具有良好社会责任感、职业道德及人文素养, 掌握专业基本理论、基本知识、基本技能, 具备基本的临床护理工作能力和初步的教学能力、管理能力、科研能力及创新能力, 毕业后能在各类医疗卫生、保健机构从事护理和预防保健等方面工作的德智体美劳全面发展的高素质应用型人才。

#### 主干课程

人体解剖学、病理生理学、药理学、健康评估、护理学基础、内科护理学、外科护理学、妇产科护理学、儿科护理学、急危重症护理学、精神科护理学、社区护理学。

#### 就业方向

可在各级各类综合医院、专科医院、急救中心从事临床护理工作; 社区卫生服务中心、妇幼保健院、康复中心、疗养院、护理院、诊所、社会福利机构等从事护理和预防保健工作。

### 助产学

专业代码: 101102T

#### 学制学位

学制四年 理学学士学位

#### 培养目标

本专业培养以立德树人为根本, 适应社会主义事业及地方经济社会发展需要, 具有良好社会责任感、职业道德及人文素养, 掌握专业基本理论、基本知识、基本技能, 具备基本的临床工作能力, 初步的教学能力、管理能力、科研能力及创新能力, 毕业后能在各类医疗卫生保健机构中主要从事临床助产、围产期护理, 以及母婴保健工作的德智体美劳全面发展的高素质应用型人才。

#### 主干课程

人体解剖学、组织胚胎学、生理学、病理生理学、药理学、健康评估、护理学基础、内科护理学、外科护理学、妇产护理学、儿科护理学、急危重症护理学、精神科护理学、社区护理学、助产学、优生学、计划生育学、妇女保健学。

#### 就业方向

可在各级综合医院产科或产科医院、妇幼保健院从事临床助产、围产期保健及母婴护理等相关工作。

## 近三年艺术类专业录取分数情况

省份	视觉传达设计						环境设计						服装与服饰设计					
	2020		2019		2018		2020		2019		2018		2020		2019		2018	
	最高综合分	最低综合分	最高综合分	最低综合分	最高综合分	最低综合分	最高综合分	最低综合分	最高综合分	最低综合分	最高综合分	最低综合分	最高综合分	最低综合分	最高综合分	最低综合分	最高综合分	最低综合分
辽宁	433.8	414	422.4	413.3	422.9	407.4	426.1	412.6	413.4	404.7	422.2	404.9	426	412.1	415.9	397.1	412.9	403
黑龙江	378.5	365	391	376.6	399	369.5	374.5	361.5	405	374	436	343.5	373	355.5	387	368.5	396.5	372
浙江	305.5	289.5	311.5	290	305	279.5	302.5	280	320.5	297.5	312.5	295.5	299.5	270	307.5	281	308.5	284
福建	428.5	424.5	444.5	430.5	414	408.5	429.5	427	427.5	422.5	421.5	407.5	431.5	424	433	422.5	414	402
山西	384.67	363	389.33	374.67	356.4	352.8	407.5	398.67	387.34	387.34	375.5	368.9						
河北	410.5	396	423.8	410.8	414	377.8	422.75	402.5	419.2	397.8	410.3	379.2	409.5	382	384.8	374.8	427.3	371.2
江苏	324	324	321.5	321	336.5	324.5	319.5	319	326.5	320	342	320	317.5	317	319	316.5	317	313.5

注: 2018-2020年综合分计算公式为“文化课/2+专业课”, 2021年录取原则见招生章程。





### 针灸推拿学

专业代码：100502K

#### 学制学位

学制五年 医学学士学位

#### 培养目标

本专业以立德树人为根本，培养具备良好的人文、科学与职业道德素养，具备较强的传承能力与创新能力，全面掌握全面中医学基础与针灸推拿技能，培养适应当代中医药事业发展需要的德智体美劳全面发展的中医学类高级专门应用型人才。

#### 主干课程

中医基础理论、中医诊断学、经络腧穴学、针法灸法学、针灸治疗学、推拿学、实验针灸学、中医伤科学、中药学、方剂学、中医内科学、中医外科学、中医妇科学、中医儿科学、内科学、外科学。

#### 就业方向

本专业学生毕业后能在各级中医院、综合性医院中医、针灸、推拿等部门从事针灸、推拿医疗临床工作，或在康复机构、社区医疗、预防保健或养老等部门从事康复、养生、保健等中医药医、技相关工作。

### 康复治疗学

专业代码：101005

#### 学制学位

学制四年 理学学士学位

#### 培养目标

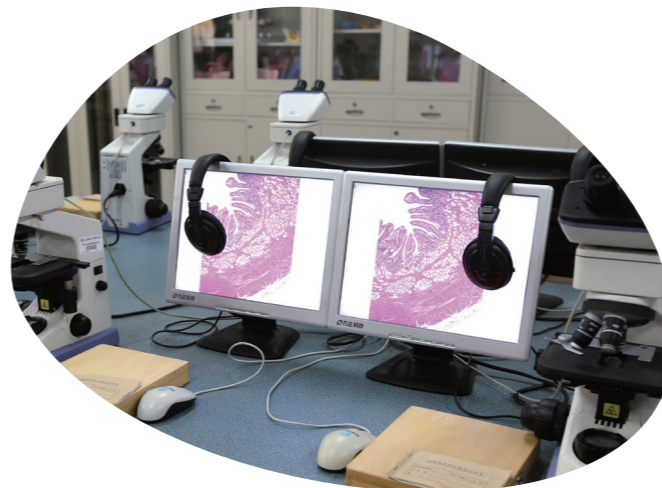
本专业培养适应新时代我国医疗卫生服务发展需要的德智体美劳全面发展的高素质应用型专门人才。能够掌握基础医学、临床医学、中医学和康复治疗学等的基本理论知识，熟练地掌握康复治疗技能；以立德树人为根本，培养具有较强的团队合作能力、良好的职业道德、人文关怀及创新精神；能够在康复医院、各级综合医院康复医学科、社区康复中心和各类康复保健机构等，从事康复医学评定、康复医学治疗、康复教学与科研等方面工作。

#### 主干课程

医学形态学 I、康复医学概论、功能解剖学、运动医学、康复功能评定学、物理治疗学、作业治疗学、语言治疗学、肌肉骨骼康复学、神经康复学、儿童康复学、医学影像学。

#### 就业方向

本专业学生毕业后可到综合医院康复医学科、康复中心（康复医院）从事康复治疗师技术工作，也可到疗养院、保健中心、居家儿童康复、体育医院或运动队医务室、社区卫生服务机构等单位从事康复治疗工作。



### 医学影像技术

专业代码：101003

#### 学制学位

学制四年 理学学士学位

#### 培养目标

本专业培养以立德树人为根本，适应社会主义事业及地方经济社会发展需要，具有良好社会责任感、职业道德及人文素养，掌握一定的医学、物理学、计算机技术等学科的基本理论知识和扎实的医学影像设备基本成像原理及维护技术等，具备医学影像设备的专业操作和维护能力、科学研究能力、分析解决问题能力、实践能力及创新能力，毕业后能从事医学影像设备的操作、保养、维修等以及医学影像技术相关领域的研发、管理、服务等方面工作的德智体美劳全面发展的高素质应用型人才。

#### 主干课程

人体系统解剖学、医学影像物理学、人体断面与影像解剖学、病理学、计算机网络与通信、医学信号处理、医学影像成像原理、影像设备学及维修、医学影像诊断学、医学影像检查技术。

#### 就业方向

毕业生能在医疗卫生单位、医学影像设备机构等从事医学影像设备操作、保养、维修和研发等方面工作。



### 医学实验技术

专业代码：101002

#### 学制学位

学制四年 理学学士学位

#### 培养目标

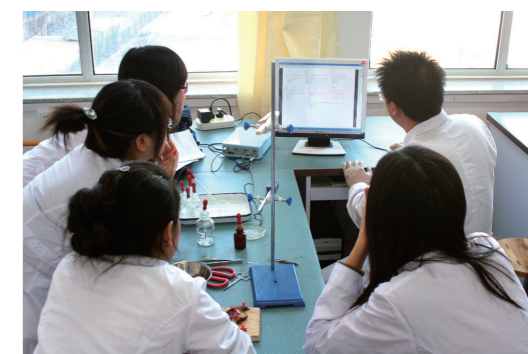
本专业培养以立德树人为根本，适应社会主义事业及地方经济社会发展需要，具有良好社会责任感、职业道德及人文素养，掌握医学、美学、艺术三大主干学科相融合形成的医学美容技术的基本理论、基本知识及基本技能，具备较强的动手操作及创新能力，毕业后能从事医疗美容咨询设计师、医疗美容整形医师助手、医疗美容技师、美容指导师、形象设计师、化妆品调配及营销、美容仪器使用及维护、美容顾问、美容培训师、美容机构高级管理等工作的德智体美劳全面发展的高素质应用型人才。

#### 主干课程

美容局部解剖学、美容医学造型艺术、人物化妆造型技能实训、美容药理学、美容护肤抗衰老技术、美容化妆品学、医学美容技术、美容中医技术、网络与新媒体营销实务、医学美容法律法规实务、医学美容心理分析与沟通实训、美容企业营销管理。

#### 就业方向

毕业生能胜任医疗美容咨询设计师、医疗美容整形医师助手、医疗美容技师、美容指导师、形象设计师、化妆品调配及营销、美容仪器使用及维护、美容顾问、美容培训师、美容机构高级管理等工作。





## 计算机科学与技术

专业代码: 080901

### 学制学位

学制四年 工学学士学位

### 培养目标

本专业培养以立德树人为根本,适应社会主义事业及地方经济社会发展需要,具有良好社会责任感、职业道德及人文素养,掌握计算机科学与技术专业基本理论、基本知识、基本技能,了解医疗知识和医院业务流程,具有一定医药学知识背景,具备良好的科学素养与较强创新实践能力的德智体美劳全面发展的高素质应用型人才。

### 主干课程

计算机导论、C 语言程序设计、离散数学、计算机电路基础、面向对象程序设计、数据结构与算法、计算机组成原理、数据库原理与应用、操作系统、计算机网络与通信、Java 程序设计、软件工程。

### 就业方向

学院与专业学生签署就业保障合同,进行全路径就业指导及就业推荐,直至安置就业。就业可面向IT行业从事软件研发、测试与维护;面向大中型企事业单位从事计算机系统的技术开发、测试、管理、维护、应用、教学等各项工作。也可升学攻读计算机科学与技术类专业研究生。

## 数字媒体技术

专业代码: 080906

### 学制学位

学制四年 工学学士学位

### 培养目标

本专业培养以立德树人为根本,适应社会主义事业及地方经济社会发展需要,具有良好社会责任感、职业道德及人文素养,掌握数字媒体技术专业基本理论、基本知识、基本技能,了解媒体设计相关理论和技能,具备良好的科学素养、较强的技术集成和研发能力、行业适应能力与创新创业能力的德智体美劳全面发展的高素质应用型人才。

### 主干课程

数字媒体技术概述、C 语言程序设计、线性代数、数据结构与算法、数据库原理与应用、计算机网络与通信、Java 程序设计、数字音视频处理、计算机图形学、数字图像处理、软件工程、3D 图形程序设计、移动游戏开发。

### 就业方向

学院与专业学生签署就业保障合同,进行全路径就业指导及就业推荐,直至安置就业。就业可面向互联网公司、新媒体公司、杂志社、电视台、文化传播机构、影视制作公司、游戏动漫公司、教育与培训机构等企事业单位,从事数字产品开发、UI设计、网站编辑、视频剪辑、游戏开发、动画设计与数字媒体技术支持等数字媒体类相关工作。也可升学攻读数字媒体技术专业研究生。



## 医学信息工程

专业代码: 080711T

### 学制学位

学制四年 工学学士学位

### 培养目标

本专业培养以立德树人为根本,适应社会主义事业及地方经济社会发展需要,具有良好社会责任感、职业道德及人文素养,掌握一定医学专业知识、现代管理学理论、较强计算机科学与技术知识及运用能力和信息科学基本知识与技能,具备良好的思想道德修养及创新能力,毕业后能从事医药卫生领域及企事业单位的数字化信息服务、信息管理、信息资源开发与利用、信息教育以及信息研究与咨询等工作的德智体美劳全面发展的高素质应用型人才。

### 主干课程

医学信息学概论、C语言程序设计、数据结构与算法、医学概论、操作系统、计算机组成原理、计算机网络与通信、Java程序设计、数据库原理与应用、软件工程、医院常用软件应用、医院管理学。

### 就业方向

学生毕业后可到医疗卫生部门、医疗器械设计与生产部门及其他企事业单位从事各类信息系统和计算机软件系统的应用、设计、开发、维护和评测等工作;也可在医药研究机构、医药高等院校从事科学研究和教学工作。主要面向电子信息和医学信息类的医药卫生单位、生物医学电子信息企业等,从事开发、应用设计制造等方面工作。



## 公共事业管理

专业代码：120401

### 学制学位

学制四年 管理学学士学位

### 培养目标

本专业以立德树人为根本，以服务区域发展为使命，培养德智体美劳全面发展，具有良好思想品德和职业道德，既了解医学、药学基本知识，又熟悉现代公共管理理论、技术与方法，并系统掌握现代药事管理、市场营销、企业管理的基本理论与技能的高素质应用型服务与管理人才。

### 主干课程

管理学基础、公共经济学、公共行政学、法学概论、卫生事业管理、管理统计学及软件应用、药理学、药剂学、医药市场营销学、药事管理学、国际医药贸易、医药市场调查与预测、医药企业管理。

### 就业方向

毕业生主要在国内外医药企业、医疗器械企业、各类医疗卫生机构、其他企业及事业单位从事医药信息沟通与学术推广、临床监察以及行政管理等医药营销服务与卫生事业管理工作。

## 健康服务与管理

专业代码：120410T

### 学制学位

学制四年 管理学学士学位

### 培养目标

本专业培养具有社会责任感、基础理论扎实、实操能力强、沟通协调能力佳、具有创新创业潜力的集医学、管理学于一体的高素质应用型健康服务与管理专门人才，学生应具备基本的个人身心健康服务与管理的知识结构和技能，同时也应具备一定的健康产业管理的基本知识和能力。

### 主干课程

社会保障概论、卫生经济学、健康信息管理、临床医学概论、健康心理学、卫生学、市场营销学、健康营养学、健康养生学、人寿与健康保险、老年健康服务与管理、社区健康服务与管理、健康企业管理、健康体检与慢病管理。

### 就业方向

毕业生主要在各类医疗卫生机构、体检中心、健康管理机构、健康保险机构、养老机构、食品卫生行业、养生保健行业、社区卫生服务中心、康复疗养机构、社会保障机构等企业、事业单位从事与健康事业相关的服务、经营管理、教育培训等工作。

## 劳动与社会保障

专业代码：120403

### 学制学位

学制四年 管理学学士学位

### 培养目标

本专业培养融合医学、管理学、经济学、法学等基础学科知识，重点学习基础医学与临床医学、民商法、人力资源与社会保障、金融保险等知识，以社会医疗保险和商业健康保险为专业特色，培养“有道德、懂医学、懂法律、通保险、会管理”的高素质应用型专门人才。

### 主干课程

管理学原理、劳动经济学、临床医学概论、社会保障概论、社会保险、社会医疗保险、社会保障基金管理、劳动与社会保障法、人力资源管理理论与实务、保险法、人身保险理论与实务、货币银行学、健康险核保与理赔、保险营销学等。

### 就业方向

毕业生主要在商业保险机构、医疗卫生机构、企业或事业单位、人力资源与社会保障部门从事商业人身保险、社会及健康保障、人力资源管理等多领域的实务及管理工作。



## 视觉传达设计

专业代码：130502

### 学制学位

学制四年 艺术学学士学位

### 培养目标

本专业培养以立德树人为根本，适应社会主义事业及地方经济社会发展需要，具有良好社会责任感、职业道德及人文素养，具有全新艺术设计理念、市场设计意识和视觉审美判断，掌握视觉传达设计及现代媒体传播基础知识，有扎实的设计思维、表达、沟通和管理能力，具备以商业概念为中心的设计策划能力以及结合企业和社会需求探寻新的解决方案的创意能力、动手能力及创新能力。

### 主干课程

图形创意、商业插画、标志设计、文字与版式、书籍装帧设计、招贴设计、包装设计、品牌推广与策划、平面设计与印刷制作、网页设计、VI设计。

### 就业方向

毕业后能从事平面设计、新媒体艺术设计，广告策划、教学、科研等方面工作的德智体美劳全面发展的高素质应用型人才。



## 服装与服饰设计

专业代码：130505

### 学制学位

学制四年 艺术学学士学位

### 培养目标

本专业培养以立德树人为根本，适应社会主义事业及地方经济社会发展需要，具有良好社会责任感、职业道德及人文素养，具有全新艺术设计理念、市场设计意识和视觉审美判断，掌握服装与服饰设计专业基础理论知识和专业技术，熟悉服装企业和服装市场的基本运作知识以及把握时尚潮流并进行流行预测的基本方法，具备扎实的设计思维、表达、沟通、管理能力以及综合设计能力、动手制作能力及创新能力。

### 主干课程

中外服装史、服装设计学I-III、时装画技法I-II、服饰图案设计、服装材料学、服装结构与工艺基础、女装结构与工艺、男装结构与工艺、服饰配件设计、立体裁剪I-II、服装市场营销、服装品牌设计与企划、服装立体设计。

### 就业方向

毕业后能从事服装与服饰设计、品牌策划、市场营销、展示设计、生产管理、教学、科研等方面工作的德智体美劳全面发展的高素质应用型人才。

## 环境设计

专业代码：130503

### 学制学位

学制四年 艺术学学士学位

### 培养目标

本专业培养以立德树人为根本，适应社会主义事业及地方经济社会发展需要，具有良好社会责任感、职业道德及人文素养，具有全新艺术设计理念、市场设计意识和视觉审美判断，掌握环境设计专业基础理论知识、室内外设计及施工工艺，能够把环境设计与工程技术有机结合，具备扎实的设计思维、表达、沟通和管理能力以及结合企业和社会需求探寻新的解决方案的创意能力、动手能力及创新能力。

### 主干课程

居室设计、办公空间设计、商业空间设计、公共空间设计、展示设计、软装设计、建筑综合设计、光环境设计、手绘设计效果图。

### 就业方向

毕业后能从事室内设计、景观设计、建筑设计及相关教育、科研及管理等方面工作的德智体美劳全面发展的高素质应用型人才。

# 临床医学系

## DEPARTMENT OF CLINICAL MEDICINE

### 临床医学

专业代码：100201K

#### 学制学位

学制五年 医学学士学位

#### 培养目标

本专业培养以立德树人为根本，适应社会主义事业及地方经济发展需要，具有良好的社会责任感、职业道德及人文素养，掌握基础医学、临床医学的基本理论和基本技能，较全面地掌握自然科学和人文社会科学知识，初步具备临床医学专业独立工作的能力，具备适应医学科学技术竞争和社会需要的基本素质与发展潜力以及创新能力，毕业后能从事临床医疗、预防、保健等方面工作的德智体美劳全面发展的高素质应用型人才。

#### 主干课程

人体解剖学、组织胚胎学、生物化学、生理学、医学免疫学、医学微生物学、病理学、药理学、机能实验学、临床诊断学、外科学、外科手术学、内科学、神经精神病学、妇产科学、儿科学。

#### 就业方向

毕业后就业前景广阔，可继续考取国内外其他医学院校研究生进行深造；可到各医学院附属医院或其他省、市级医院从事临床和科研工作；可到各有关科研院所从事科研工作；可到各卫生行政管理部门从事行政工作；也可到医疗卫生单位从事预防、保健等方面工作。



# 口腔医学院

## SCHOOL OF STOMATOLOGY

### 口腔医学

专业代码：100301K

#### 学制学位

学制五年 医学学士学位

#### 培养目标

本专业培养以立德树人为根本，适应社会主义事业及地方经济社会发展需要，具有良好社会责任感、职业道德及人文素养，掌握口腔基础医学的基本理论、口腔颌面部疾病发生的基本知识、口腔临床医学的各种理论和口腔常见疾病的临床表现及发病机制诊治原则的基本技能，具备口腔预防医学理念，具有较强的临床思维和表达能力，完善的诊治能力，良好的医患交流沟通能力及创新能力，毕业后能从事口腔及颌面部常见病、多发病的诊治和预防保健工作以及口腔医学教学科研工作的德智体美劳全面发展的高素质应用型人才。

#### 主干课程

生物化学、生理学、医学微生物学、机能实验学、病理学、药理学、口腔解剖生理学、口腔组织病理学、内科学、外科学、口腔黏膜病学、牙体牙髓病学、牙周病学、口腔颌面外科学、口腔修复学、口腔正畸学、口腔预防医学。

#### 就业方向

毕业生可在三甲及各级综合医院口腔科、民营口腔医疗机构从事临床诊治和预防保健工作；可在医学院校从事口腔医学教学相关工作；可在医疗卫生机构及科研院所从事口腔疾病的发生、发展、预防及治疗相关研究工作；可在口腔医疗器械公司负责器械市场开发和维护。



# 药学系

## DEPARTMENT OF PHARMACY

### 药事管理

专业代码：100704T

#### 学制学位

学制四年 理学学士学位

#### 培养目标

以立德树人为根本，将马克思主义辩证唯物主义基本思想与方法论贯穿教学和学生互动中，培养适应中国社会主义事业及地方经济社会发展需要，具有高度社会责任感、职业道德及人文素养，系统掌握药学、法学、管理学、医学、经济学、心理学等基本知识，全面理解医药卫生管理与法规、企业经营管理等基本理论，具备自学能力、初步解决药事管理领域问题及分析、策划、评估和研究的基本能力及创新能力，毕业后能够从事药事管理相关领域工作的“德智体美劳”全面发展的高素质应用型人才。

#### 主干课程

医用基础化学、管理学基础、医学概论、药理学、药物化学、药物分析、药剂学、药事管理学、国际药事法规、药品知识产权、药品质量管理规范、行政法。

#### 就业方向

本专业学生毕业后可在药品监督管理、卫生行政管理、药品价格管理、医疗保险、医药卫生监察、医药经济调控等部门和药品生产经营企业、医药科研院所、医疗卫生机构等单位从事卫生和药政活动的监督管理、医药资源调查研究、医药市场行为和特征分析、策划及经营的高级药事管理工作。



# 升学流向

## ENTER A HIGHER SCHOOL DIRECTION



# 就业流向

## OCCUPATIONAL DIRECTION



王守会 计算机科学与技术  
中国人民大学博士



吕骥 计算机科学与技术  
四川大学博士



王晓辉 临床医学  
考入北京大学攻读硕士研究生



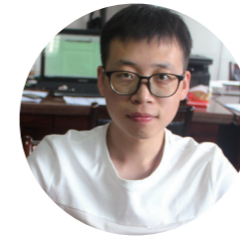
刘茜 临床医学  
考入同济大学攻读硕士研究生



王秋旸 药事管理  
考入英国伯明翰大学攻读硕士研究生



丛佳慧 护理学  
大连市妇产医院工作



张谦辉 医学信息工程  
山西省工商和质量监督管理局工作



王钟娜 临床医学  
上海伊莱美整形医院工作



王雪 护理学  
辽阳中心医院工作



王裕 护理学  
大连大学附属新华医院工作



苏朗 护理学  
考入同济大学攻读硕士研究生



李汶檀 健康服务与管理  
考入中国医科大学攻读硕士研究生



吴燕 护理学  
考入安徽医科大学攻读硕士研究生



何壁 针灸推拿学  
考入浙江中医药大学攻读硕士研究生



徐寅 针灸推拿学  
考入浙江中医药大学攻读硕士研究生



李红俊 针灸推拿学  
浙江新安国际医院工作



商巧云 针灸推拿学  
锦州医科大学医疗学院工作



薛强 运动康复  
湖北中医药大学附属国际医院工作



马跃 医学影像技术  
大连大学附属新华医院工作



李欣泽 医学实验技术  
鞍钢集团中心医院工作



郭阳 劳动与社会保障  
考入沈阳师范大学攻读硕士研究生



王晨羲 康复治疗学  
考入沈阳体育学院攻读硕士研究生



简玉立 医学实验技术  
考入大连医科大学攻读硕士研究生



关国凯 药事管理  
考入广西桂林医学院攻读硕士研究生



张文月 康复治疗学  
考入重庆医科大学攻读硕士研究生



任星宇 计算机科学与技术  
埃森哲信息技术(大连)有限公司工作



朱萌 医学信息工程  
江苏省盐城市第一人民医院工作



周金华 公共事业管理  
北京诺华制药有限公司工作



鲍岩 劳动与社会保障  
中国平安财产保险股份有限公司大连分公司工作



李玉婷 劳动与社会保障  
中华联合财产保险股份有限公司无锡中心支公司工作



陈悦 医学影像技术  
考入南通大学攻读硕士研究生



明志 医学信息工程  
考入长春工业大学攻读硕士研究生



张丽莹 医学信息工程  
考入沈阳工业大学攻读硕士研究生



唐思哲 公共事业管理  
考入南京医科大学攻读硕士研究生



朱思思 视觉传达设计  
考入南京师范大学攻读硕士研究生



石小溪 劳动与社会保障  
中国人寿保险股份有限公司大连市分公司工作



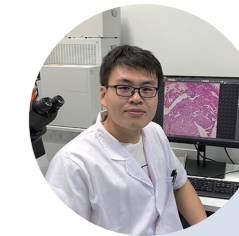
陈优晨 视觉传达设计  
大连尚学文化传播有限公司工作



卢秋彤 视觉传达设计  
辽宁省选调生工作



孙露 服装与服饰设计  
杨梅红国际私立美校建安校区工作



李爽 临床医学  
首都医科大学附属北京同仁医院工作



李茹 环境设计  
考入天津工业大学攻读硕士研究生



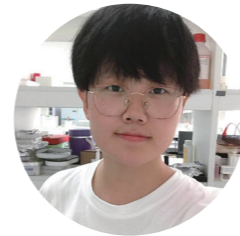
陈亚楠 口腔医学  
考入山西医科大学攻读硕士研究生



柳茹月 口腔医学  
考入中国医科大学攻读硕士研究生



汪俊恺 口腔医学  
考入大连医科大学攻读硕士研究生



黄玥琳 护理学  
考入大连医科大学攻读硕士研究生



汪嘉琪 临床医学  
广州医科大学附属第一医院工作



吴智敏 临床医学  
重庆医科大学附属第一医院工作



范佳琪 药事管理  
中国科学院动物研究所工作



王娣 药事管理  
美罗药业股份有限公司工作



张新朋 药事管理  
荣昌生物制药(烟台)有限公司工作



**问：如何报考“大连医科大学中山学院”？**

答：凡是参加2021年全国高考的学生均可报考我院。在各省的招生代码见各省报考指南。

**问：学院今年招生及专业有何变化？**

答：我院面向辽宁、北京、天津、河北、山西、内蒙古、吉林、黑龙江、江苏、浙江、安徽、福建、江西、河南、湖北、湖南、广东、广西、重庆、四川、贵州、陕西、宁夏、新疆、西藏等全国25个省、自治区、直辖市招生。新增江西省招生计划。

**问：学院所招各专业对考生有何要求？**

答：1.学院各专业只开设英语教学，小语种考生慎报；  
2.各专业无男女生比例要求；  
3.体检方面，按照教育部、卫生部、中国残疾人联合会印发的《普通高等学校招生体检工作指导意见》执行。

**问：学院地址？如何颁发毕业证书和学位证书？**

答：1.大连医科大学中山学院位于辽宁省大连市高新区爱贤街28号（邮编116085）。

2.本科学生学习期满，成绩合格颁发大连医科大学中山学院本科毕业证书,并加盖大连医科大学中山学院印章；符合大连医科大学中山学院学士学位授予标准，颁发大连医科大学中山学院学士学位证书。

**问：学院毕业生可以考研吗？**

答：学院毕业生为国家统招学生可以参加考研。先后有一批毕业生考入北京大学、山东大学、同济大学、吉林大学、华西医科大学、首都医科大学、中国医科大学等知名院校深造学习。

**问：学院的宿舍条件怎样？**

答：学院学生宿舍整体布局合理，家具设备先进，书架、衣柜、网络端口一应俱全，每个宿舍都有室内卫生间，宿舍标准为4人/间。

**问：学院毕业生的发展方向？**

答：毕业生多在各大医院、学校、企事业单位工作，受到用人单位高度评价。学院为学生提供考研、自主创业等方面指导，鼓励学生多渠道就业。